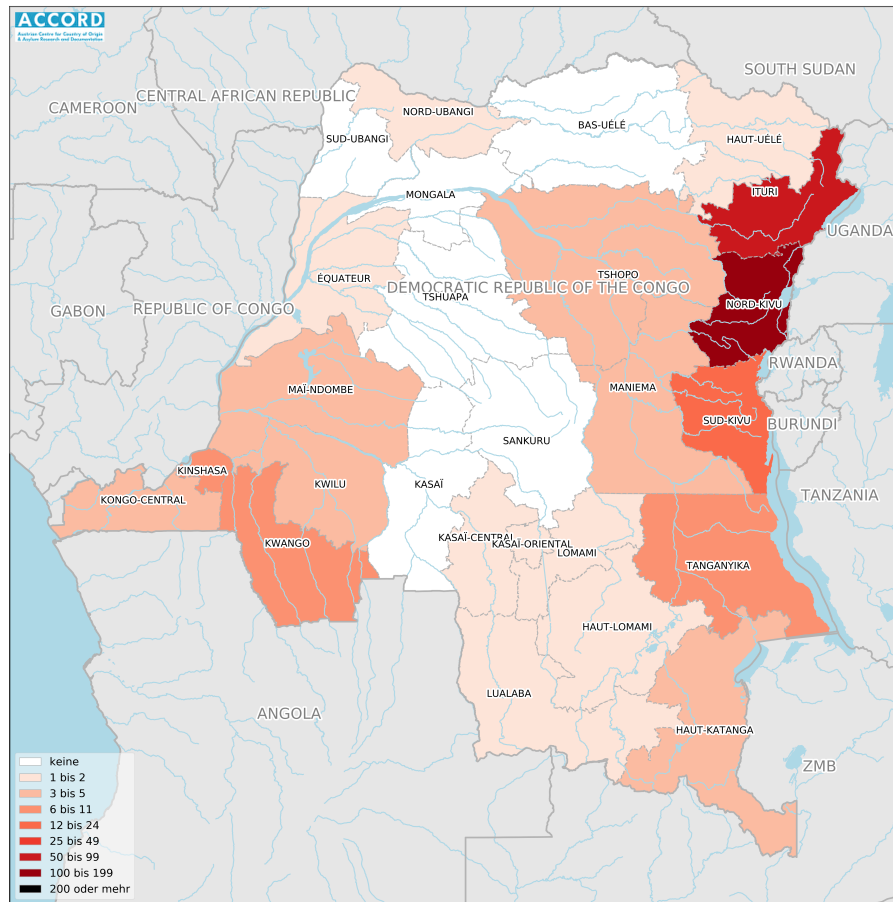


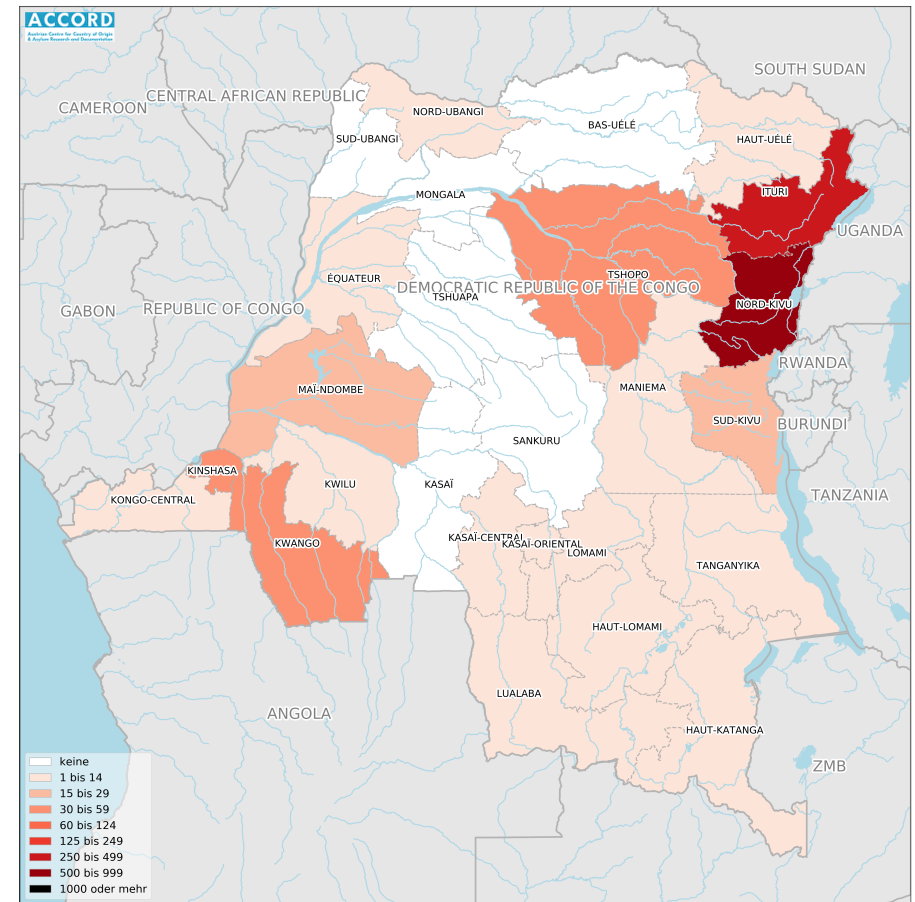
# DEMOKRATISCHE REPUBLIK KONGO, 2. QUARTAL 2023:

Kurzübersicht über Vorfälle aus dem Armed Conflict Location & Event Data Project (ACLED) zusammengestellt von ACCORD, 6. September 2023

## Anzahl der berichteten Vorfälle mit mindestens einem Todesopfer



## Anzahl der berichteten Todesopfer



Staatsgrenzen: [GADM, 6. Mai 2018b](#); Verwaltungsgliederung: [GADM, 6. Mai 2018a](#); Vorfalldaten: [ACLED, 1. September 2023](#); Küstenlinien und Binnengewässer: [Smith und Wessel, 1. Mai 2015](#)

## Inhaltsverzeichnis

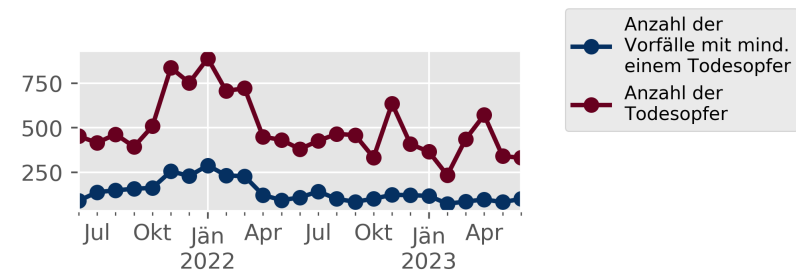
Anzahl der berichteten Todesopfer	1
Anzahl der berichteten Vorfälle mit mindestens einem Todesopfer	1
Konfliktvorfälle nach Kategorie	2
Entwicklung von Konfliktvorfällen von Juni 2021 bis Juni 2023	2
Methodologie	3
Berichtete Konfliktvorfälle nach Provinz	4
Lokalisierung der Konfliktvorfälle	4
Hinweis	7

## Konfliktvorfälle nach Kategorie

Kategorie	Anzahl der Vorfälle	Anzahl der Vorfälle mit mindestens einem Todesopfer	Anzahl der Todesopfer
Gewalt gegen Zivilpersonen	230	163	816
strategische Entwicklungen	186	0	0
Kämpfe	177	81	372
Ausschreitungen	76	34	53
Proteste	55	0	0
Explosionen / Fernangriffe	3	1	1
<b>Gesamt</b>	<b>727</b>	<b>279</b>	<b>1242</b>

Die Tabelle basiert auf Daten von ACLED (verwendete Datensätze: [ACLED, 1. September 2023](#)).

## Entwicklung von Konfliktvorfällen von Juni 2021 bis Juni 2023



Das Diagramm basiert auf Daten von ACLED (verwendete Datensätze: [ACLED, 1. September 2023](#)).

## Methodologie

Die Daten, die in diesem Bericht verwendet werden, stammen vom Armed Conflict Location & Event Data Project (ACLED). ACLED sammelt Daten über berichtete Konfliktereignisse in ausgewählten afrikanischen und asiatischen Ländern, unter anderem Demokratische Republik Kongo. Das ACLED-Team greift dabei auf verschiedene Quellen zurück und klassifiziert die Daten nach Ort, Datum, Akteur:innen und Art.

Der Großteil der von ACLED gesammelten Daten basiert auf öffentlich zugänglichen Sekundärquellen. Die Daten können daher das Ausmaß an Vorfällen untererfassen. Insbesondere Daten zur Anzahl an Todesopfern sind der Gefahren der Verzerrung und der ungenauen Berichterstattung ausgesetzt. ACLED gibt an, konservative Schätzungen zu verwenden. ACLED verwendet den Kontext der jeweiligen Berichte, um die Anzahl der Todesopfer für jene Vorfälle zu schätzen, bei denen keine exakte Anzahl berichtet wird (kontextabhängig "3" oder "10" für "mehrere" Todesopfer, "100" wenn "hunderte" erwähnt werden, usw.). Für weitere Informationen zu ACLED und für den Zugang zu den vollständigen Datensätzen, siehe [www.acleddata.com](http://www.acleddata.com) und [Raleigh; Linke; Hegre und Karlsen, 2010](#).

Basierend auf diesen Daten erstellt das Austrian Centre for Country of Origin & Asylum Research and Documentation (ACCORD) Übersichten zu Konfliktvorfällen und veröffentlicht sie auf [ecoi.net](http://ecoi.net), um einen weiteren Zugang zu den ACLED-Datensätzen zu bieten.

Es wird empfohlen, Zahlen zu Todesopfern mit äußerster Vorsicht zu verwenden.

Für Beurteilungen der Sicherheitslage sind Analysen von Vorfallsdaten quantitativer Natur nicht ausreichend.

Die beiden oben dargestellten Karten dienen dazu, die Anzahl berichteter Todesopfer (die Schätzungen beinhalten kann) mit der Anzahl an Vorfällen mit mindestens

einem berichteten Todesopfer zu vergleichen.

Die geographischen Kartendaten basieren hauptsächlich auf GADM, fallweise ergänzt durch weitere Quellen. Die Vorfälle werden den von ACLED genannten Provinzen zugeordnet (Provinznamen und -grenzen können sich zwischen ACLED und GADM unterscheiden, die vorliegenden Karten verwenden GADM). Vorfälle, die nicht zugeordnet werden konnten, werden ignoriert. Daher können die Zahlen im vorliegenden Bericht von jenen der ACLED-Datensätze abweichen. Zudem ist es möglich, dass ACLED andere Provinzgrenzen verwendet als GADM. ACLED verwendet verschiedene Stufen der Präzision bei den Ortsdaten der Vorfälle, abhängig davon, wie detailliert die Quellen berichten. So kann eine Stadt für eine größere Region stehen, oder es wird die Provinzhauptstadt als Ort angegeben für Vorfälle, bei denen nur die Provinz bekannt ist.

Die Vorfälle umfassen folgende Kategorien: Kämpfe; Gewalt gegen Zivilpersonen; Fernangriffe; Ausschreitungen und Proteste; gewaltlose strategische Entwicklungen. Für Details zu diesen Kategorien, siehe:

- ACLED – Armed Conflict Location & Event Data Project: Armed Conflict Location and Event Data Project (ACLED) User Quick Guide, April 2019  
[https://acleddata.com/acleddatanew/wp-content/uploads/2021/11/ACLED\\_General-User-Guide\\_April-2019.pdf](https://acleddata.com/acleddatanew/wp-content/uploads/2021/11/ACLED_General-User-Guide_April-2019.pdf)
- ACLED – Armed Conflict Location & Event Data Project: FAQs: ACLED Fatality Methodology, Februar 2020  
[https://acleddata.com/acleddatanew/wp-content/uploads/2021/11/ACLED\\_FAQs-Fatalities-Methodology\\_v1\\_February-2020.pdf](https://acleddata.com/acleddatanew/wp-content/uploads/2021/11/ACLED_FAQs-Fatalities-Methodology_v1_February-2020.pdf)
- ACLED – Armed Conflict Location & Event Data Project: Armed Conflict Location and Event Data Project (ACLED) Codebook, Jänner 2021  
[https://acleddata.com/acleddatanew/wp-content/uploads/2021/11/ACLED\\_Codebook\\_v1\\_January-2021.pdf](https://acleddata.com/acleddatanew/wp-content/uploads/2021/11/ACLED_Codebook_v1_January-2021.pdf)

## Berichtete Konfliktvorfälle nach Provinz

Provinz	Anzahl Vorfälle	Anzahl Vorfälle mit Todesopfern	Anzahl Todesopfer
Bas-Uélé	1	0	0
Haut-Katanga	17	3	6
Haut-Lomami	1	1	1
Haut-Uélé	6	2	2
Ituri	170	96	492
Kasai	3	0	0
Kasai-Central	5	2	4
Kasai-Oriental	5	2	2
Kinshasa	47	10	42
Kongo-Central	14	4	5
Kwango	21	7	37
Kwilu	5	3	13
Lomami	3	2	2
Lualaba	4	2	5
Maniema	13	3	5
Mai-Ndombe	10	3	22
Mongala	1	0	0
Nord-Kivu	304	105	515
Nord-Ubangi	1	1	1
Sankuru	1	0	0
Sud-Kivu	70	20	23

Provinz	Anzahl Vorfälle	Anzahl Vorfälle mit Todesopfern	Anzahl Todesopfer
Sud-Ubangi	1	0	0
Tanganyika	11	7	13
Tshopo	9	5	48
Équateur	4	1	4

## Lokalisierung der Konfliktvorfälle

**Hinweis:** Die folgende Liste stellt einen Überblick über Ereignisse aus den ACLED-Datensätzen dar. Die Datensätze selbst enthalten weitere Details (Ortsangaben, Datum, Art, beteiligte Akteur:innen, Quellen, etc.). Die Präzision der Ortsdaten der Vorfälle variiert: Eine Stadt kann für eine ganze Region stehen, die Provinzhauptstadt kann als Ortsangabe verwendet werden, wenn außer der Provinz keine näheren Ortsangaben bekannt sind. In der Liste werden für die Orte die Namen in der Schreibweise von ACLED verwendet, für die Verwaltungseinheiten jedoch jene der GADM-Daten, auf welchen die obigen Karten basieren (in beiden Fällen handelt es sich ggf. um englische Transkriptionen).

In **Bas-Uélé** wurde **1** Vorfall mit **0** Toten erfasst und an folgendem Ort lokalisiert: **Ango**.

In **Haut-Katanga** wurden **17** Vorfälle mit **6** Toten erfasst und an folgenden Orten lokalisiert: **Kambove, Kasumbalesa, Lubumbashi, Lwambo**.

In **Haut-Lomami** wurde **1** Vorfall mit **1** Toten erfasst und an folgendem Ort lokalisiert: **Kasala**.

In **Haut-Uélé** wurden **6** Vorfälle mit **2** Toten erfasst und an folgenden Orten lokalisiert: **Isiro, Moku, Niangara, Watsa**.

DEMOKRATISCHE REPUBLIK KONGO, 2. QUARTAL 2023: KURZÜBERSICHT ÜBER VORFÄLLE AUS DEM ARMED CONFLICT LOCATION & EVENT DATA PROJECT (ACLED)  
ZUSAMMENGESTELLT VON ACCORD, 6. SEPTEMBER 2023

In **Ituri** wurden 170 Vorfälle mit 492 Toten erfasst und an folgenden Orten lokalisiert: **Abombi, Adrasi, Ali Yana, Andisa, Anditongo, Ariwara, Aru, Aungba I, Aveluma, Badengaido, Bafwabango, Bafwabete, Bafwambaya, Bakaeko, Bakonde, Bamande, Bambu, Biakato, Bukiringi, Bule, Bunia, Bunzenzele, Djangi, Djugu, Drodoro, Gbado, Geti, Gokalu, Golo, Idohu, Iga Barriere, Itendey, Kasoko, Kilo, Komanda, Kpanga, Kpawi, Libreville, Lidda, Lisey, Logo, Lolwa, Luengba, Lukamalembe, Lumalisa, Luna Mutueyi, Mahagi, Makanga, Makayanga, Makumo, Mambaka, Mambasa, Mambedu, Mambelenga, Many, Masiliko, Matete, Mayalibo, Mitego, Mongbwalu, Mungamba, Ndalya, Ngongo, Ngote, Nia-Nia, Nizi, Nyamamba, Nyangabo, Nzebi, Ofaye Otto Maber, Okapi Wildlife Reserve, Otomabere, Panyabiu, Pinzili, Rhoo, Rule, Sabahido, Samboko Centre, Sayo, Semliki, Sesa, Some, Talolo, Tchomia, Tepemuche, Teturi, Wala, Wazabo, Yedi, Yilo.**

In **Kasai** wurden 3 Vorfälle mit 0 Toten erfasst und an folgenden Orten lokalisiert: **Mweka, Tshikapa.**

In **Kasai-Central** wurden 5 Vorfälle mit 4 Toten erfasst und an folgenden Orten lokalisiert: **Dimbelenge, Kananga, Luiza.**

In **Kasai-Oriental** wurden 5 Vorfälle mit 2 Toten erfasst und an folgenden Orten lokalisiert: **Mbuji-Mayi, Miabi.**

In **Kinshasa** wurden 47 Vorfälle mit 42 Toten erfasst und an folgenden Orten lokalisiert: **Bitu, Dumi, Iye, Kinshasa, Kinshasa - Gombe, Kinshasa - Kalamu, Kinshasa - Maluku, Kinshasa - Ndjili Airport, Kinshasa - Ngaliema, Mbankana, Mbetu, Menkao, Mongata, Yuo.**

In **Kongo-Central** wurden 14 Vorfälle mit 5 Toten erfasst und an folgenden Orten lokalisiert: **Boma, Kimvula, Kizika, Kwilu-Ngongo, Lukula, Madimba, Matadi, Mbanza Ngungu, Moanda.**

In **Kwango** wurden 21 Vorfälle mit 37 Toten erfasst und an folgenden Orten lokalisiert: **Batshongo, Kenge, Kwango, Mongata, Pont Kwango, Popokabaka.**

In **Kwilu** wurden 5 Vorfälle mit 13 Toten erfasst und an folgenden Orten lokalisiert: **Bagata, Gungu, Kikwit, Misha.**

In **Lomami** wurden 3 Vorfälle mit 2 Toten erfasst und an folgenden Orten lokalisiert: **Kamende, Kamiji, Tshaba.**

In **Lualaba** wurden 4 Vorfälle mit 5 Toten erfasst und an folgenden Orten lokalisiert: **Kisankala, Kolwezi, Lualaba.**

In **Maniema** wurden 13 Vorfälle mit 5 Toten erfasst und an folgenden Orten lokalisiert: **Kabambare, Kasuku, Kibombo, Kindu, Okasa.**

In **Mai-Ndombe** wurden 10 Vorfälle mit 22 Toten erfasst und an folgenden Orten lokalisiert: **Boku, Camp Banku, Inongo, Kinsele, Kwamouth, Masiambio, Mbomo.**

In **Mongala** wurde 1 Vorfall mit 0 Toten erfasst und an folgendem Ort lokalisiert: **Lisala.**

In **Nord-Kivu** wurden 304 Vorfälle mit 515 Toten erfasst und an folgenden Orten lokalisiert: **Apetinasana, Bambu, Bambuba Kisiki, Beni, Bishusha, Bukombo, Bukununu, Bulambo, Bunagana, Buniolo, Busanza, Busumba, Butembo, Butuhe, Bweza, Chandago, Chengerero, Eringeti, Goma, Goma - Keshero, Halungupa, Isale, Ishasha, Kabalekasha, Kabalwa, Kabizo, Kahira, Kahunga, Kako, Kalengera, Kalinga, Kalivuli, Kamango, Kanzenze, Kapopi, Karuruma, Kasali, Kaseke, Kasesero, Kashali, Kasindi, Kasinga, Kasura, Katolu, Katoyi, Kausa, Kavasewa, Kavumu, Kazinga, Kibarizo, Kibirizi, Kibumba, Kikoma, Kilolirwe, Kilya, Kimbulu, Kimoka, Kingarame, Kinyambahore, Kinyandonyi,**

DEMOKRATISCHE REPUBLIK KONGO, 2. QUARTAL 2023: KURZÜBERSICHT ÜBER VORFÄLLE AUS DEM ARMED CONFLICT LOCATION & EVENT DATA PROJECT (ACLED)  
ZUSAMMENGESTELLT VON ACCORD, 6. SEPTEMBER 2023

Kirolirwe, Kirumba, Kirumbu, Kishishi, Kisunga, Kitchanga, Kitevya, Kitobo, Kivale, Kivuye, Kiwanja, Kizimba, Kyambogho, Kyangendi, Kyavinyonge, Kyondo, Lisasa, Loselose, Lubero, Luhanga, Luhotu, Lwama, Mabalako, Mabuku, Malambo, Malehe, Mambume, Mamove, Mangina, Manguredjpa, Masisi, Mayimoya, Mbau, Mokoto, Mpati, Muhemba, Mulekera, Mulimbi, Munigi, Murambi, Museya, Mushaki, Musindi, Mutaho, Mutwanga, Mwalika, Mweso, Ngongolio, Ngululu, Ngungu, Niongera, Nyabiondo, Nyamitaba, Nyiragongo, Nzenga, Oicha, Rubaya, Rugari, Rukoko, Rukore, Rusekera, Rutshuru, Ruwenzori II, Rwahwa, Rwenzori, Rwindi, Sake, Samboko, Shonyi, Tongo, Visiki, Vuyinga, Walikale.

In **Nord-Ubangi** wurde 1 Vorfall mit 1 Toten erfasst und an folgendem Ort lokalisiert: **Gbadolite**.

In **Sankuru** wurde 1 Vorfall mit 0 Toten erfasst und an folgendem Ort lokalisiert: **Lodja**.

In **Sud-Kivu** wurden 70 Vorfälle mit 23 Toten erfasst und an folgenden Orten lokalisiert: **Ake, Baliga, Baraka, Bibogobobo, Bubale, Bukavu, Bukavu - Kadutu, Bunyakiri, Bwegera, Fizi, Kabembwe, Kabogo, Kaboke II, Kabondozi, Kabulu I, Kafulo, Kagunga, Kahuzi-Biega National Park (HQ), Kamanyola, Kamituga, Kamombo, Kimuka, Lemera, Luvungi, Makobola, Makungu, Mboko, Mikenge, Minembwe, Misisi, Miti, Mugeti, Mulenge, Mulongwe, Mumosho, Mutarule, Nundu, Sange, Sebele, Tchaboba, Tuwetuwe, Uvira, Walungu**.

In **Sud-Ubangi** wurde 1 Vorfall mit 0 Toten erfasst und an folgendem Ort lokalisiert: **Gemena**.

In **Tanganyika** wurden 11 Vorfälle mit 13 Toten erfasst und an folgenden Orten lokalisiert: **Kabare, Kalemie, Kamena, Kongolo, Moba, Musakaite, Tembwe**.

In **Tshopo** wurden 9 Vorfälle mit 48 Toten erfasst und an folgenden Orten lokalisiert: **Kisangani, Lokutu, Lubunga, Opienge**.

In **Équateur** wurden 4 Vorfälle mit 4 Toten erfasst und an folgenden Orten lokalisiert: **Basankusu, Mbandaka**.

## Quellen

- ACLED – Armed Conflict Location & Event Data Project: Africa (1 September 2023), 1. September 2023  
<https://www.acleddata.com/download/2909/>
- GADM – Global Administrative Areas: gadm36\_COD\_shp.zip, Version 3.6, 6. Mai 2018a  
[http://biogeo.ucdavis.edu/data/gadm3.6/shp/gadm36\\_COD\\_shp.zip](http://biogeo.ucdavis.edu/data/gadm3.6/shp/gadm36_COD_shp.zip)
- GADM – Global Administrative Areas: gadm36\_levels.shp, Version 3.6, 6. Mai 2018b  
[http://biogeo.ucdavis.edu/data/gadm3.6/gadm36\\_levels.shp.zip](http://biogeo.ucdavis.edu/data/gadm3.6/gadm36_levels.shp.zip)
- Raleigh, Clionadh; Linke, Andrew; Hegre, Håvard und Karlsen, Joakim: „Introducing ACLED-Armed Conflict Location and Event Data“, in: Journal of Peace Research (47(5) 2010), S. 651–660  
<http://jpr.sagepub.com/content/47/5/651.full.pdf+html>
- Smith, Walter H. F. und Wessel, Paul: Global Self-consistent Hierarchical High-resolution Geography (GSHHG), Version 2.3.4, 1. Mai 2015  
<https://www.ngdc.noaa.gov/mgg/shorelines/data/gshhg/latest/>

## Hinweis

Ereignisdaten können in künftigen Aktualisierungen korrigiert oder ergänzt werden. Aktualisierungen in den Datensätzen von ACLED werden von ACCORD nicht notwendigerweise übernommen, wenn sie nach oder kurz vor der Veröffentlichung dieser Übersicht erfolgen. Änderungen der von ACLED für die Datensammlung verwendeten Quellen können Einfluss auf die Vergleichbarkeit der Daten zu verschiedenen Zeitpunkten haben. Für weitere Informationen zur Methodologie von

ACLED siehe [www.acleddata.com/resources/](http://www.acleddata.com/resources/). Für weitere Informationen zu den auf diesen Daten basierenden Produkten von ACCORD siehe [die Blog-Einträge auf ecoi.net, die mit "ACLED" beschlagwortet sind](#). Das Fehlen von Information über ein Ereignis in diesem Bericht erlaubt nicht den Rückschluss, dass es nicht stattgefunden hat. Die Grenzen und Namen in diesem Bericht stellen keine Billigung oder Anerkennung durch das Österreichische Rote Kreuz dar.

## Zitieren als

- ACCORD – Austrian Centre for Country of Origin & Asylum Research and Documentation: Demokratische Republik Kongo, 2. Quartal 2023: Kurzübersicht über Vorfälle aus dem Armed Conflict Location & Event Data Project (ACLED), 6. September 2023