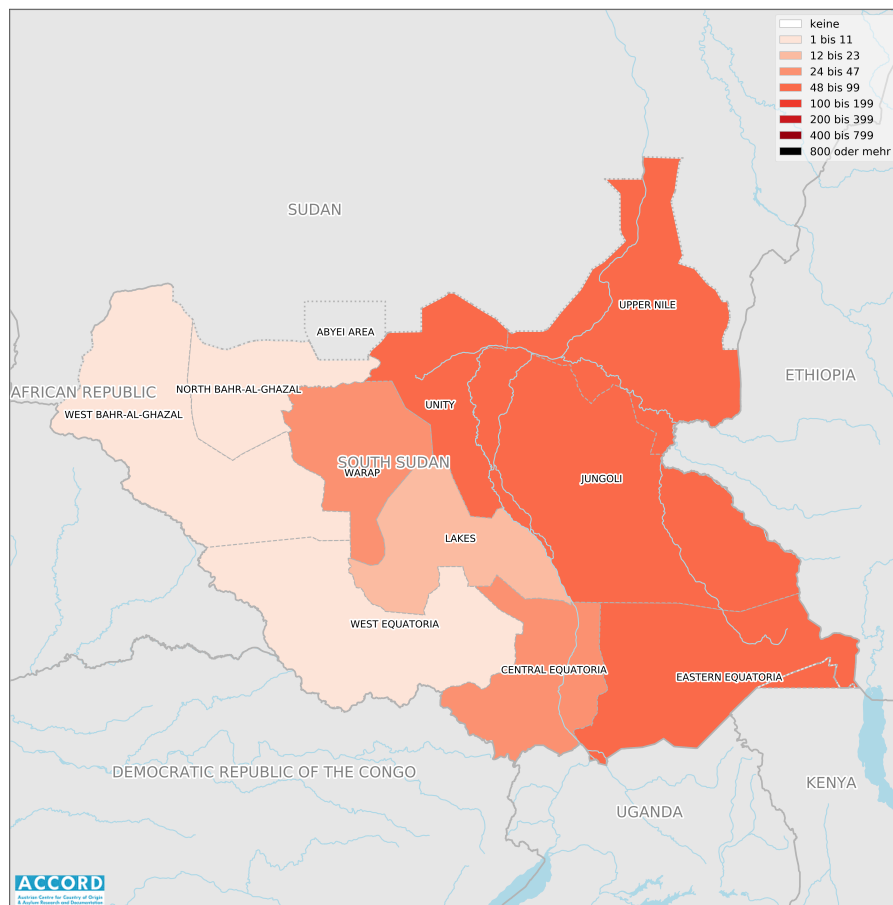


# SÜDSUDAN, JAHR 2022:

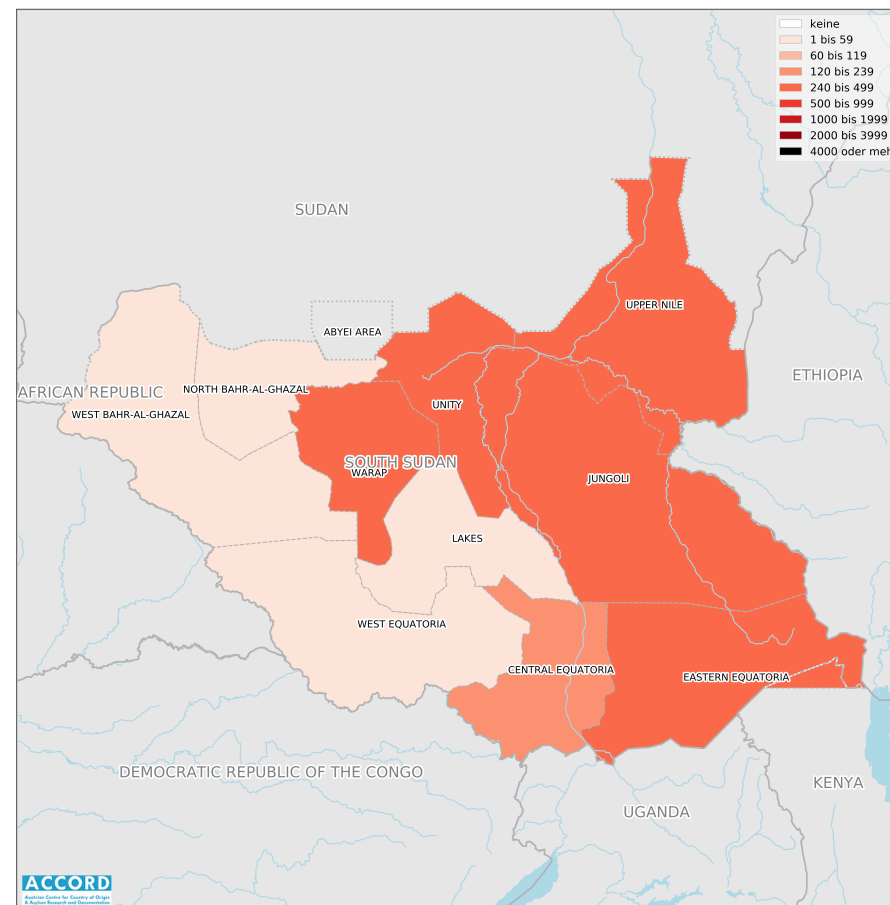
Kurzübersicht über Vorfälle aus dem Armed Conflict Location & Event Data Project (ACLED)

zusammengestellt von ACCORD, 12. April 2023

## Anzahl der berichteten Vorfälle mit mindestens einem Todesopfer



## Anzahl der berichteten Todesopfer



Staatsgrenzen: [GADM, 6. Mai 2018a](#); Verwaltungsgliederung: [GADM, 6. Mai 2018b](#); Abyei Area: [SSNBS, 1. Dezember 2008](#); Status des Ilemi-Dreiecks und Grenzstatus Sudan/Südsudan: [UN Cartographic Section, Oktober 2011](#); Vorfallsdaten: [ACLED, 10. März 2023](#); Küstenlinien und Binnengewässer: [Smith und Wessel, 1. Mai 2015](#)

## Inhaltsverzeichnis

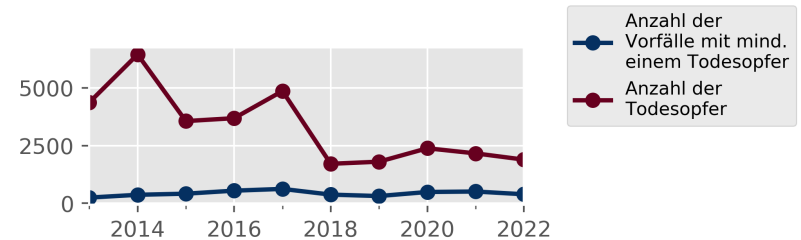
Anzahl der berichteten Todesopfer	1
Anzahl der berichteten Vorfälle mit mindestens einem Todesopfer	1
Konfliktvorfälle nach Kategorie	2
Entwicklung von Konfliktvorfällen von 2013 bis 2022	2
Methodologie	3
Berichtete Konfliktvorfälle nach Provinz	4
Lokalisierung der Konfliktvorfälle	4
Hinweis	6

## Konfliktvorfälle nach Kategorie

Kategorie	Anzahl der Vorfälle	Anzahl der Vorfälle mit mindestens einem Todesopfer	Anzahl der Todesopfer
Gewalt gegen Zivilpersonen	329	220	784
Kämpfe	259	158	1091
strategische Entwicklungen	67	0	0
Proteste	27	1	1
Ausschreitungen	22	7	7
Explosionen / Fernangriffe	8	3	7
<b>Gesamt</b>	<b>712</b>	<b>389</b>	<b>1890</b>

Die Tabelle basiert auf Daten von ACLED (verwendete Datensätze: [ACLED](#), 10. März 2023).

## Entwicklung von Konfliktvorfällen von 2013 bis 2022



Das Diagramm basiert auf Daten von ACLED (verwendete Datensätze: [ACLED](#), 10. März 2023).

## Methodologie

Die Daten, die in diesem Bericht verwendet werden, stammen vom Armed Conflict Location & Event Data Project (ACLED). ACLED sammelt Daten über berichtete Konfliktereignisse in ausgewählten afrikanischen und asiatischen Ländern, unter anderem Südsudan. Das ACLED-Team greift dabei auf verschiedene Quellen zurück und klassifiziert die Daten nach Ort, Datum, Akteur:innen und Art.

Der Großteil der von ACLED gesammelten Daten basiert auf öffentlich zugänglichen Sekundärquellen. Die Daten können daher das Ausmaß an Vorfällen untererfassen. Insbesondere Daten zur Anzahl an Todesopfern sind der Gefahren der Verzerrung und der ungenauen Berichterstattung ausgesetzt. ACLED gibt an, konservative Schätzungen zu verwenden. ACLED verwendet den Kontext der jeweiligen Berichte, um die Anzahl der Todesopfer für jene Vorfälle zu schätzen, bei denen keine exakte Anzahl berichtet wird (kontextabhängig "3" oder "10" für "mehrere" Todesopfer, "100" wenn "hunderte" erwähnt werden, usw.). Für weitere Informationen zu ACLED und für den Zugang zu den vollständigen Datensätzen, siehe [www.acleddata.com](http://www.acleddata.com) und [Raleigh; Linke; Hegre und Karlsen, 2010](#).

Basierend auf diesen Daten erstellt das Austrian Centre for Country of Origin & Asylum Research and Documentation (ACCORD) Übersichten zu Konfliktvorfällen und veröffentlicht sie auf [ecoi.net](http://ecoi.net), um einen weiteren Zugang zu den ACLED-Datensätzen zu bieten.

Es wird empfohlen, Zahlen zu Todesopfern mit äußerster Vorsicht zu verwenden.

Für Beurteilungen der Sicherheitslage sind Analysen von Vorfallsdaten quantitativer Natur nicht ausreichend.

Anmerkung: Stand der Verwaltungsgliederung (basierend auf GADM-Daten) ist jener vor der Reform vom Oktober 2015 und damit veraltet.

Daten zu Ereignissen im Gebiet Abyei werden in dieser Übersicht nicht berücksichtigt.

Die beiden oben dargestellten Karten dienen dazu, die Anzahl berichteter Todesopfer (die Schätzungen beinhalten kann) mit der Anzahl an Vorfällen mit mindestens einem berichteten Todesopfer zu vergleichen.

Die geographischen Kartendaten basieren hauptsächlich auf GADM, fallweise ergänzt durch weitere Quellen. Die Vorfälle werden den von ACLED genannten Provinzen zugeordnet (Provinznamen und -grenzen können sich zwischen ACLED und GADM unterscheiden, die vorliegenden Karten verwenden GADM). Vorfälle, die nicht zugeordnet werden konnten, werden ignoriert. Daher können die Zahlen im vorliegenden Bericht von jenen der ACLED-Datensätze abweichen. Zudem ist es möglich, dass ACLED andere Provinzgrenzen verwendet als GADM. ACLED verwendet verschiedene Stufen der Präzision bei den Ortsdaten der Vorfälle, abhängig davon, wie detailliert die Quellen berichten. So kann eine Stadt für eine größere Region stehen, oder es wird die Provinzhauptstadt als Ort angegeben für Vorfälle, bei denen nur die Provinz bekannt ist.

Die Vorfälle umfassen folgende Kategorien: Kämpfe; Gewalt gegen Zivilpersonen; Fernangriffe; Ausschreitungen und Proteste; gewaltlose strategische Entwicklungen. Für Details zu diesen Kategorien, siehe:

- ACLED – Armed Conflict Location & Event Data Project: Armed Conflict Location and Event Data Project (ACLED) User Quick Guide, April 2019  
[https://acleddata.com/acleddatanew/wp-content/uploads/2021/11/ACLED\\_General-User-Guide\\_April-2019.pdf](https://acleddata.com/acleddatanew/wp-content/uploads/2021/11/ACLED_General-User-Guide_April-2019.pdf)
- ACLED – Armed Conflict Location & Event Data Project: FAQs: ACLED Fatality Methodology, Februar 2020  
[https://acleddata.com/acleddatanew/wp-content/uploads/2021/11/ACLED\\_FAQs-Fatalities-Methodology\\_v1\\_February-2020.pdf](https://acleddata.com/acleddatanew/wp-content/uploads/2021/11/ACLED_FAQs-Fatalities-Methodology_v1_February-2020.pdf)

- ACLED – Armed Conflict Location & Event Data Project: Armed Conflict Location and Event Data Project (ACLED) Codebook, Jänner 2021  
[https://acleddata.com/acleddatanew//wp-content/uploads/2021/11/ACLED\\_Codebook\\_v1\\_January-2021.pdf](https://acleddata.com/acleddatanew//wp-content/uploads/2021/11/ACLED_Codebook_v1_January-2021.pdf)

## Berichtete Konfliktvorfälle nach Provinz

Provinz	Anzahl Vorfälle	Anzahl Vorfälle mit Todesopfern	Anzahl Todesopfer
Central Equatoria	105	41	135
Eastern Equatoria	103	70	250
Jungoli	142	81	355
Lakes	25	19	48
North Bahr-al-Ghazal	15	7	32
Unity	111	59	391
Upper Nile	107	51	286
Warap	79	47	359
West Bahr-al-Ghazal	7	4	13
West Equatoria	18	10	21

## Lokalisierung der Konfliktvorfälle

**Hinweis:** Die folgende Liste stellt einen Überblick über Ereignisse aus den ACLED-Datensätzen dar. Die Datensätze selbst enthalten weitere Details (Ortsangaben, Datum, Art, beteiligte Akteur:innen, Quellen, etc.). Die Präzision der Ortsdaten der Vorfälle variiert: Eine Stadt kann für eine ganze Region stehen, die Provinzhauptstadt kann als Ortsangabe verwendet werden, wenn außer der Provinz keine näheren Ortsangaben bekannt sind. In der Liste werden für die Orte die Namen in der Schreibweise von ACLED verwendet, für die Verwaltungseinheiten jedoch jene der GADM-Daten, auf welchen die obigen Karten basieren (in beiden Fällen handelt es sich ggf. um englische Transkriptionen).

In **Central Equatoria** wurden **105** Vorfälle mit **135** Toten erfasst und an folgenden Orten lokalisiert: **Abegi, Gabur, Gemeiza, Gondokoro, Gori, Gorom,**

Gudele, Gumbo, Gurei, Hai Nyakuron West, Juba, Kajo-Keji, Kansuk, Katigiri, Kendila, Kenyi, Kiri, Kit, Koroji, Kubri Muhandisin, Kundru, Kworjik, Lainya, Langabu, Lasu, Latta, Lemon Gaba, Liria, Lobonok, Logo, Loka West, Lokiliri, Lun, Mahad IDP Camp, Man Karo, Mangalla, Mangalotore, Mangateen, Minyori, Mogiri, Morobo, Mukaya, Mundari Bura, Mundu, Munuki, Nesitu, Ngangala, Ngerjebi, Nyarjuwa, Nyori, Ombasi, Rock City, Rubeke, Sirsiri, Tibari, UN House/UN Protection of Civilians Site, Wayimba, Wonduruba, Yei.

In Eastern Equatoria wurden 103 Vorfälle mit 250 Toten erfasst und an folgenden Orten lokalisiert: Abara, Agoro, Ayii, Chilok, Chomboro, Chorokol, Chukudum, Enyiff, Faraksika, Gelle, Haforiere, Hiyala, Idolu, Idolu Bridge, Ikotos, Iloli, Imehejek, Imotong, Isaloro, Iyak, Kanyowokol, Kapoeta, Kikilai, Kimotong, Kochoto, Kuron, Lauru, Lobira, Lofiriha, Lohila, Lohira, Lohutok, Lokitela, Lokitela Akumai, Lolianga, Loming, Lomogoro, Lomorwo, Loronyo, Loturuch, Lowereng, Lowoi, Mohina, Mugali, Muragatika, Nadapal, Nagpotpot, Nakwa, Namoropus, Nimule, Niteusa, Nyakol, Odumi, Oguruny, Owiny Kibul, Pugee, Riwoto, Torit, Tseretenya.

In Jungoli wurden 142 Vorfälle mit 355 Toten erfasst und an folgenden Orten lokalisiert: Ajalatori, Ajwara, Akar, Atar, Ayod, Baidit, Bich Bich, Boma, Bor, Canal, Diel, Duk Padiet, Fatwerk, Gadiang, Gumuruk, Jetingtha, Kabalatigo, Kaker, Karam, Ket, Keu, Kongor, Langbar B, Lankien, Lieg, Makol Cui, Manyabol (West), Mareng, Motot, Nanaam, Neubeli, Neum, New Fangak, Nyat, Old Fangak, Otallo, Padien, Pading, Pagak, Pagil, Pajut, Paliau, Palouny, Pamai, Panyagor, Panyang, Partet, Patuet, Pibor, Pieri, Pochalla, Poktap, Pulchuol, Pulngere, Pulrel, Pulturuk, Rumakeir, Thol, Tiam, Tidbil, Tut, UNMISS Base Bor, Waat, Walgak, Warawar, Wareware, Wunpach, Yuai.

In Lakes wurden 25 Vorfälle mit 48 Toten erfasst und an folgenden Orten lokalisiert: Abei Cok, Abiriu, Kareer, Kuowic, Majok, Maper, Mayath, Mayen, Mingkaman, Nyangkot, Pangok, Rumbek, Tiap Tiap.

In North Bahr-al-Ghazal wurden 15 Vorfälle mit 32 Toten erfasst und an folgenden Orten lokalisiert: Anyang, Aweil, Kueny-Rac, Nyalath, Nyinbeny, Rumaker, War Anet, Warguet, Winejok, Yar Achoot, Yith Pabol.

In Unity wurden 111 Vorfälle mit 391 Toten erfasst und an folgenden Orten lokalisiert: Abiemnhom, Adok, Bentiu, Bieh, Buaw, Buoth, Dahr, Dearham, Dhorjak, Dhonor, Dindin, Gandor, Geer, Gotuong, Guat, Gueny, Guit, Kaigai, Kaikang, Kaljak, Kuac, Leah, Leer, Liab, Lual, Luom, Mankien, Mayendit, Mayom, Mirmir, Nak, Ngony, Padeah, Pading, Pankuach, Payak, Pernalwal, Pilieny, Rubkuay, Rubnor, Thonyor, Thor, Thouchriak, Tiep, Tuocloka, Tutnyang, UNMISS Rubkona Protection of Civilians site, Wunkur.

In Upper Nile wurden 107 Vorfälle mit 286 Toten erfasst und an folgenden Orten lokalisiert: Aburoc IDP Camp, Adidiang, Akedid, Aywangen, Bol, Bunj, Dangaji, Dethok, Dor, Doro, Jikou, Khor Machar, Kilo 10, Kilo 20, Kodok, Liang, Lul, Maban, Maiwut, Malaha, Malakal, Malakal UNMISS Protection of Civilians site, Mathiang, Meganis, Melut, Nasir, Nyigir, Nyilwaak, Pabooth, Pabur, Padit, Pagak, Pakwar, Parouj, Thuro Adodo, Tonga, Torkej, Turu, Wadakona, Wau Shilluk, Yoing.

In Warap wurden 79 Vorfälle mit 359 Toten erfasst und an folgenden Orten lokalisiert: Agoor, Ajakuac, Aker Abuok, Akok, Akop, Alabek, Aliek, Anyibuoth, Apuor, Ariik, Awanyen, Chuei-Chok, Gak, Kirik, Kualnhom, Liet-nhom, Magur, Majak-kol, Majok Noon, Makwoich, Manyang-Ngok, Mapura, Mayen Abun, Molbang, Nilek, Nyang, Nyielabel, Nyin Deng Ayuel, Padoc, Paliang, Rakthok, Romich, Rualbet, Rumkoot-ayiet, Tau, Tharkueng, Toch, Tonj, Turalei, Warrap Town, Wunlit, Wunrok.

In West Bahr-al-Ghazal wurden 7 Vorfälle mit 13 Toten erfasst und an folgenden Orten lokalisiert: Bararud, Majara, Udici, Wau.

In **West Equatoria** wurden **18** Vorfälle mit **21** Toten erfasst und an folgenden Orten lokalisiert: **Dorroh, Golobi, Mabilia, Maiku, Maridi, Minga, Mundri, Mvolo, Nabia 2, Sue, Tambura, Yambio**.

## Quellen

- ACLED – Armed Conflict Location & Event Data Project: Africa (10 March 2023), 10. März 2023  
<https://www.acledata.com/download/2909/>
- GADM – Global Administrative Areas: gadm36\_levels.shp, Version 3.6, 6. Mai 2018a  
[http://biogeo.ucdavis.edu/data/gadm3.6/gadm36\\_levels.shp.zip](http://biogeo.ucdavis.edu/data/gadm3.6/gadm36_levels.shp.zip)
- GADM – Global Administrative Areas: gadm36\_SSD\_shp.zip, Version 3.6, 6. Mai 2018b  
[http://biogeo.ucdavis.edu/data/gadm3.6/shp/gadm36\\_SSD\\_shp.zip](http://biogeo.ucdavis.edu/data/gadm3.6/shp/gadm36_SSD_shp.zip)
- Raleigh, Clionadh; Linke, Andrew; Hegre, Håvard und Karlsen, Joakim: „Introducing ACLED-Armed Conflict Location and Event Data“, in: Journal of Peace Research (47(5) 2010), S. 651–660  
<http://jpr.sagepub.com/content/47/5/651.full.pdf+html>
- Smith, Walter H. F. und Wessel, Paul: Global Self-consistent Hierarchical High-resolution Geography (GSHHG), Version 2.3.4, 1. Mai 2015  
<https://www.ngdc.noaa.gov/mgg/shorelines/data/gshhg/latest/>
- SSNBS – South Sudan National Bureau of Statistics: Counties including disputed Abyei region, 1. Dezember 2008  
[https://www.humanitarianresponse.info/sites/www.humanitarianresponse.info/files/datasets/SS\\_admbnda\\_adm2\\_200k\\_ssnbs\\_2013\\_0.zip](https://www.humanitarianresponse.info/sites/www.humanitarianresponse.info/files/datasets/SS_admbnda_adm2_200k_ssnbs_2013_0.zip)
- UN Cartographic Section: South Sudan, Oktober 2011  
[http://www.ecoi.net/file\\_upload/4232\\_1407158014\\_southsudan.pdf](http://www.ecoi.net/file_upload/4232_1407158014_southsudan.pdf)

## Hinweis

Ereignisdaten können in künftigen Aktualisierungen korrigiert oder ergänzt werden. Aktualisierungen in den Datensätzen von ACLED werden von ACCORD nicht notwendigerweise übernommen, wenn sie nach oder kurz vor der Veröffentlichung dieser Übersicht erfolgen. Änderungen der von ACLED für die Datensammlung verwendeten Quellen können Einfluss auf die Vergleichbarkeit der Daten zu verschiedenen Zeitpunkten haben. Für weitere Informationen zur Methodologie von ACLED siehe [www.acleddata.com/resources/](http://www.acleddata.com/resources/). Für weitere Informationen zu den auf diesen Daten basierenden Produkten von ACCORD siehe [die Blog-Einträge auf ecoi.net, die mit "ACLED" beschlagwortet sind](#). Das Fehlen von Information über ein Ereignis in diesem Bericht erlaubt nicht den Rückschluss, dass es nicht stattgefunden hat. Die Grenzen und Namen in diesem Bericht stellen keine Billigung oder Anerkennung durch das Österreichische Rote Kreuz dar.

## Zitieren als

- ACCORD – Austrian Centre for Country of Origin & Asylum Research and Documentation: Südsudan, Jahr 2022: Kurzübersicht über Vorfälle aus dem Armed Conflict Location & Event Data Project (ACLED), 12. April 2023