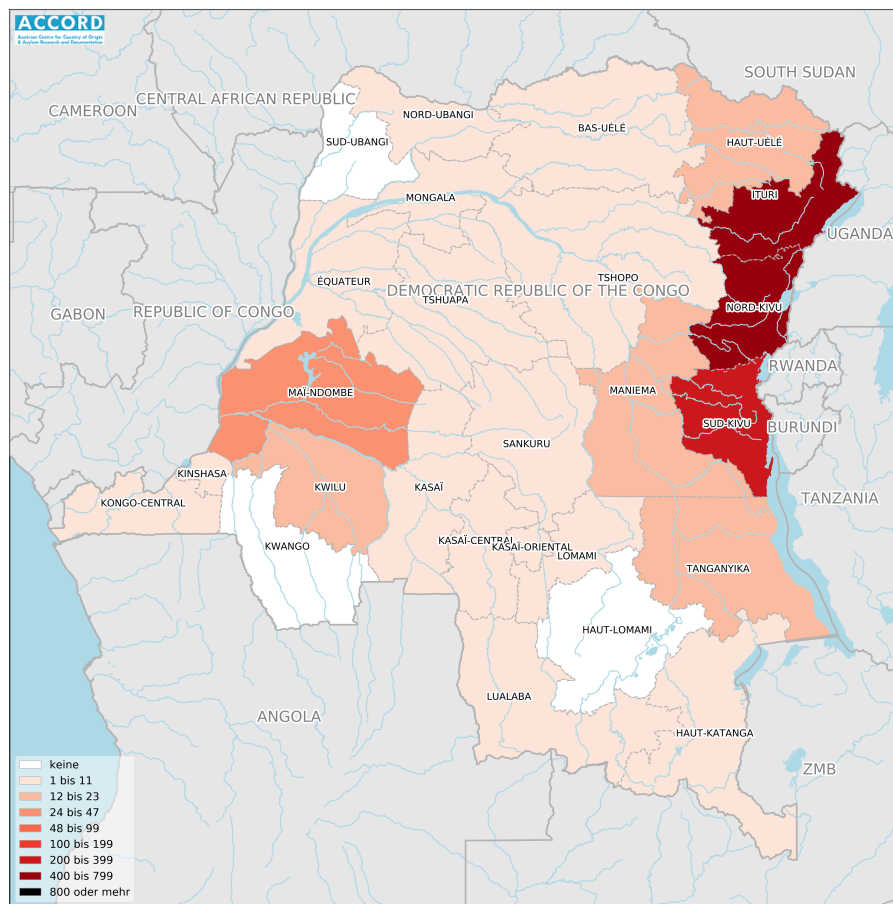


DEMOKRATISCHE REPUBLIK KONGO, JAHR 2022:

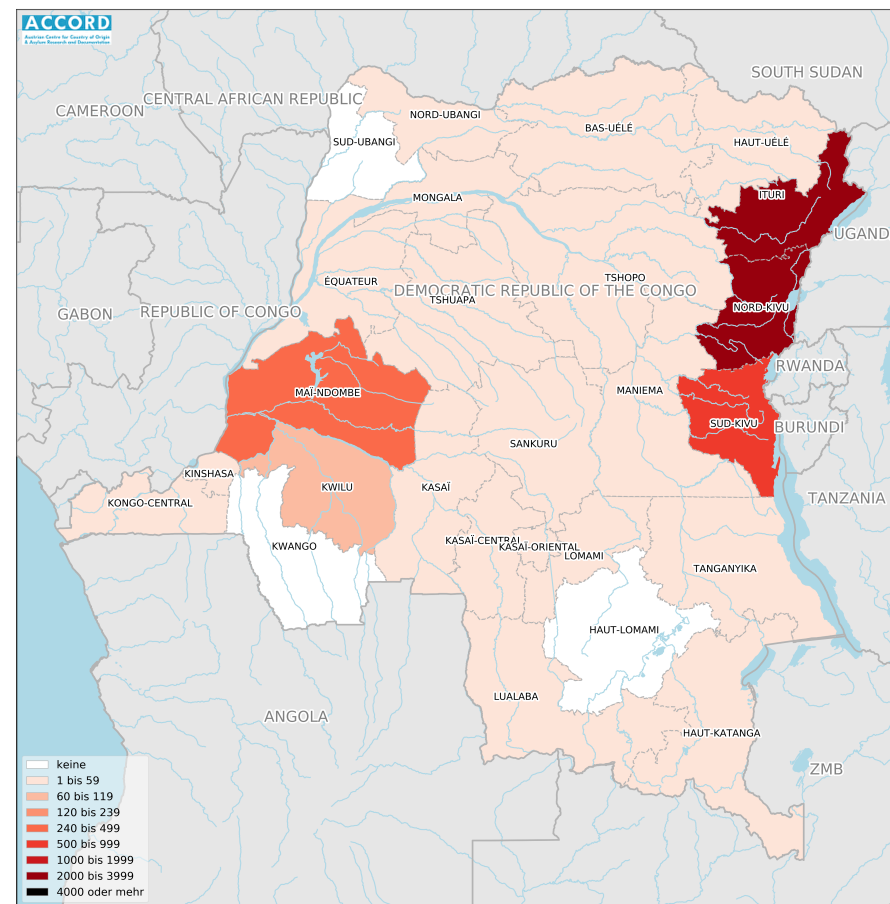
Kurzübersicht über Vorfälle aus dem Armed Conflict Location & Event Data Project (ACLED)

zusammengestellt von ACCORD, 12. April 2023

Anzahl der berichteten Vorfälle mit mindestens einem Todesopfer



Anzahl der berichteten Todesopfer



Staatsgrenzen: [GADM, 6. Mai 2018b](#); Verwaltungsgliederung: [GADM, 6. Mai 2018a](#); Vorfalldaten: [ACLED, 10. März 2023](#); Küstenlinien und Binnengewässer: [Smith und Wessel, 1. Mai 2015](#)

Inhaltsverzeichnis

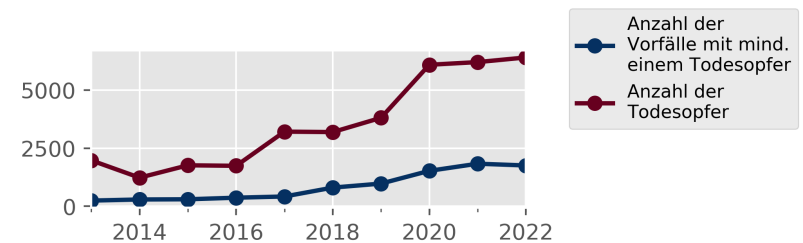
Anzahl der berichteten Todesopfer	1
Anzahl der berichteten Vorfälle mit mindestens einem Todesopfer	1
Konfliktvorfälle nach Kategorie	2
Entwicklung von Konfliktvorfällen von 2013 bis 2022	2
Methodologie	3
Berichtete Konfliktvorfälle nach Provinz	4
Lokalisierung der Konfliktvorfälle	4
Hinweis	9

Konfliktvorfälle nach Kategorie

Kategorie	Anzahl der Vorfälle	Anzahl der Vorfälle mit mindestens einem Todesopfer	Anzahl der Todesopfer
Gewalt gegen Zivilpersonen	1402	952	3073
Kämpfe	1337	601	2995
strategische Entwicklungen	553	4	8
Ausschreitungen	359	166	245
Proteste	319	5	6
Explosionen / Fernangriffe	84	27	77
Gesamt	4054	1755	6404

Die Tabelle basiert auf Daten von ACLED (verwendete Datensätze: [ACLED](#), 10. März 2023).

Entwicklung von Konfliktvorfällen von 2013 bis 2022



Das Diagramm basiert auf Daten von ACLED (verwendete Datensätze: [ACLED](#), 10. März 2023).

Methodologie

Die Daten, die in diesem Bericht verwendet werden, stammen vom Armed Conflict Location & Event Data Project (ACLED). ACLED sammelt Daten über berichtete Konfliktereignisse in ausgewählten afrikanischen und asiatischen Ländern, unter anderem Demokratische Republik Kongo. Das ACLED-Team greift dabei auf verschiedene Quellen zurück und klassifiziert die Daten nach Ort, Datum, Akteur:innen und Art.

Der Großteil der von ACLED gesammelten Daten basiert auf öffentlich zugänglichen Sekundärquellen. Die Daten können daher das Ausmaß an Vorfällen untererfassen. Insbesondere Daten zur Anzahl an Todesopfern sind der Gefahren der Verzerrung und der ungenauen Berichterstattung ausgesetzt. ACLED gibt an, konservative Schätzungen zu verwenden. ACLED verwendet den Kontext der jeweiligen Berichte, um die Anzahl der Todesopfer für jene Vorfälle zu schätzen, bei denen keine exakte Anzahl berichtet wird (kontextabhängig "3" oder "10" für "mehrere" Todesopfer, "100" wenn "hunderte" erwähnt werden, usw.). Für weitere Informationen zu ACLED und für den Zugang zu den vollständigen Datensätzen, siehe www.acleddata.com und [Raleigh; Linke; Hegre und Karlsen, 2010](#).

Basierend auf diesen Daten erstellt das Austrian Centre for Country of Origin & Asylum Research and Documentation (ACCORD) Übersichten zu Konfliktvorfällen und veröffentlicht sie auf ecoi.net, um einen weiteren Zugang zu den ACLED-Datensätzen zu bieten.

Es wird empfohlen, Zahlen zu Todesopfern mit äußerster Vorsicht zu verwenden.

Für Beurteilungen der Sicherheitslage sind Analysen von Vorfallsdaten quantitativer Natur nicht ausreichend.

Die beiden oben dargestellten Karten dienen dazu, die Anzahl berichteter Todesopfer (die Schätzungen beinhalten kann) mit der Anzahl an Vorfällen mit mindestens

einem berichteten Todesopfer zu vergleichen.

Die geographischen Kartendaten basieren hauptsächlich auf GADM, fallweise ergänzt durch weitere Quellen. Die Vorfälle werden den von ACLED genannten Provinzen zugeordnet (Provinznamen und -grenzen können sich zwischen ACLED und GADM unterscheiden, die vorliegenden Karten verwenden GADM). Vorfälle, die nicht zugeordnet werden konnten, werden ignoriert. Daher können die Zahlen im vorliegenden Bericht von jenen der ACLED-Datensätze abweichen. Zudem ist es möglich, dass ACLED andere Provinzgrenzen verwendet als GADM. ACLED verwendet verschiedene Stufen der Präzision bei den Ortsdaten der Vorfälle, abhängig davon, wie detailliert die Quellen berichten. So kann eine Stadt für eine größere Region stehen, oder es wird die Provinzhauptstadt als Ort angegeben für Vorfälle, bei denen nur die Provinz bekannt ist.

Die Vorfälle umfassen folgende Kategorien: Kämpfe; Gewalt gegen Zivilpersonen; Fernangriffe; Ausschreitungen und Proteste; gewaltlose strategische Entwicklungen. Für Details zu diesen Kategorien, siehe:

- ACLED – Armed Conflict Location & Event Data Project: Armed Conflict Location and Event Data Project (ACLED) User Quick Guide, April 2019
https://acleddata.com/acleddatanew/wp-content/uploads/2021/11/ACLED_General-User-Guide_April-2019.pdf
- ACLED – Armed Conflict Location & Event Data Project: FAQs: ACLED Fatality Methodology, Februar 2020
https://acleddata.com/acleddatanew/wp-content/uploads/2021/11/ACLED_FAQs-Fatalities-Methodology_v1_February-2020.pdf
- ACLED – Armed Conflict Location & Event Data Project: Armed Conflict Location and Event Data Project (ACLED) Codebook, Jänner 2021
https://acleddata.com/acleddatanew/wp-content/uploads/2021/11/ACLED_Codebook_v1_January-2021.pdf

Berichtete Konfliktvorfälle nach Provinz

Provinz	Anzahl Vorfälle	Anzahl Vorfälle mit Todesopfern	Anzahl Todesopfer
Bas-Uélé	27	7	12
Haut-Katanga	57	9	12
Haut-Lomami	3	0	0
Haut-Uélé	50	14	21
Ituri	1052	617	2664
Kasai	25	4	7
Kasai-Central	25	3	4
Kasai-Oriental	31	5	10
Kinshasa	100	7	20
Kongo-Central	25	5	8
Kwango	6	0	0
Kwilu	47	20	76
Lomami	9	3	4
Lualaba	19	5	9
Maniema	43	15	34
Mai-Ndombe	50	24	315
Mongala	7	1	1
Nord-Kivu	1722	703	2362
Nord-Ubangi	8	3	5
Sankuru	7	4	6
Sud-Kivu	632	281	769

Provinz	Anzahl Vorfälle	Anzahl Vorfälle mit Todesopfern	Anzahl Todesopfer
Sud-Ubangi	4	0	0
Tanganyika	66	20	55
Tshopo	32	1	4
Tshuapa	4	1	1
Équateur	3	3	5

Lokalisierung der Konfliktvorfälle

Hinweis: Die folgende Liste stellt einen Überblick über Ereignisse aus den ACLED-Datensätzen dar. Die Datensätze selbst enthalten weitere Details (Ortsangaben, Datum, Art, beteiligte Akteur:innen, Quellen, etc.). Die Präzision der Ortsdaten der Vorfälle variiert: Eine Stadt kann für eine ganze Region stehen, die Provinzhauptstadt kann als Ortsangabe verwendet werden, wenn außer der Provinz keine näheren Ortsangaben bekannt sind. In der Liste werden für die Orte die Namen in der Schreibweise von ACLED verwendet, für die Verwaltungseinheiten jedoch jene der GADM-Daten, auf welchen die obigen Karten basieren (in beiden Fällen handelt es sich ggf. um englische Transkriptionen).

In **Bas-Uélé** wurden 27 Vorfälle mit 12 Toten erfasst und an folgenden Orten lokalisiert: **Adama, Ango, Bakpolo, Banda, Basokpio, Bili, Bokoyo, Bulumasi, Buta, Mbibili, Nongba, Pasi.**

In **Haut-Katanga** wurden 57 Vorfälle mit 12 Toten erfasst und an folgenden Orten lokalisiert: **Kambove, Kasumbalesa, Kisele, Likasi, Lubumbashi, Lubumbashi - Kawama, Malambwe, Mitwaba, Mokambo, Pweto, Sakania, Sampwe.**

In **Haut-Lomami** wurden 3 Vorfälle mit 0 Toten erfasst und an folgenden Orten

lokalisiert: Kamina, Kaniama Kasese, Kayashingo.

In Haut-Uélé wurden 50 Vorfälle mit 21 Toten erfasst und an folgenden Orten lokalisiert: Ataki, Bambangana, Banga, Bangadi, Bangalu, Bayote, Bilikwa, Bitima, Duru, Faradje, Isiro, Kaka, Kana, Makungulu, Masombo, Moku, Mondo-Missa, Nakorda, Nambia, Naparka, Napopo, Niangara, Obeledi, Sambia, Sanangu, Sukune, Tadu, Tomati, Wando, Watsa, Yombio.

In Ituri wurden 1052 Vorfälle mit 2664 Toten erfasst und an folgenden Orten lokalisiert: Abara, Abba, Abelkoze, Abombi, Akpe, Ala, Alafu, Alangi, Alato, Alegbesi, Alengbesi, Alima, Alingongo, Alu, Ameer, Andasia, Andisa, Andisende, Apakola, Apakolu, Apende, Ariwara, Arr, Aru, Aungba I, Awu, Babeke, Babu, Badui, Bahaha, Bakaeko, Bakonde, Bakwanza, Balabala, Bali, Bamande, Bambu, Banda, Bandiboli, Bandibwame, Bandipete, Bango, Bani, Bassa, Batumbi, Beliba, Bembey, Berunda, Biakato, Biba, Bikima, Blukwa, Bochu, Boga, Bombuo, Bruxelles, Buba, Buchama, Bugo, Bukiringi, Bukoko, Bule, Buley, Bunia, Burasi, Busiyo, Buwa-Nyare, Bwakadi, Bwana-Sura, Bwanga, Cafe, Camp Platon, Chimba, Chini ya kilima, Dada, Dala, Damblo, Dhedja, Dhera, Djailo, Djala, Djalasiga, Djalusene, Djangi, Djatsi, Djauda, Djebe, Djidda, Djudju, Djugu, Djupalokare, Djuru, Dosti, Dra, Drakpa, Drodro, Dubai, Duma, Dya, Dyambu, Dz klu, Dz na, Dzaika, Dzengi, Epanza, Fataki, Galay, Gali, Gangu, Gbado, Geti, Gina, Goba, Gobu, Godawasi, Gokalu, Golo, Goma, Gu, Guda, Huu, Idohu, Irumu, Itendey, Jee, Jelasiga, Jiba, Jingu, Jisa, Jitso, Jiwi, Jupabaliko, Jupacer, Jupakamu, Jupaketa, Jupalango, Jupalungu, Kabrique, Kabwanika, Kadilo, Kafe, Kaladawo, Kalanda, Kalo, Kamatso, Kambe, Kana, Kandigba, Kandoi, Kapitalay, Karga, Kasoko, Katabey, Katanga, Katoto, Kaya, Kayera, Kazaroho, Keneomba, Kepira, Kilo, Kilo Mission, Kinyanjojo, Kiza, Kobu, Koki, Kokonyange, Komanda, Kombokabo, Kosovo, Kota, Kotoni, Kpandroma, Kpatiz, Kpawi, Kpengbele, Kudjangumi, Kyabohe, Kyabwohe, Kyamata, Kyangele, Lamuka, Landjo, Langbe, Largu, Laudjo, Leku, Lenga, Lengabo, Libreville, Lidda, Lidinga, Likpi, Linga, Lisey, Litho, Lobho, Loda, Lodjina, Lodjo, Loga, Lokpa, Lologa,

Lolwa, Lopa, Lor, Lorobi, Luengba, Lugo, Lukamalembe, Lukaya, Lulijo, Lumalisa, Luna, Mabanga, Mabasoli-Basiga, Mabilindey, Machongani, Madombo, Mahagi, Mahu, Maimunde, Makayanga, Makeke, Makofi, Makumo, Malabo, Malanga, Malaya, Malibongo, Malu, Maluka, Mambaka, Mambasa, Mambelenga, Mambesu, Mambisa, Mandibe, Mandje, Mandro, Mangala, Mangusu, Manyama, Manzebi, Manzobe, Marabo, Masome, Masumbuko, Mateka, Matete, Matete-Monaco, Matoro, Mawa, Mayi Safi, Mayolo, Maze, Mbau, Mbia, Mbidjo, Mbijo, Mbr'bu, Mbudjo, Mbutchu, Miala, Mingazi, Mitego, Mitume, Mokambo, Mongbwalu, Monge, Mont Hoyo, Mudzipela, Muhito, Mukasila, Mulinga, Mungamba, Murubya, Musaba, Mutweyi, Muvaramu, Mwanga, Nd'rili, Ndalo, Ndalya, Ndalya-Depot, Ndefu, Ndenge, Nderembi, Nderi, Ndimalo, Ndimo, Ndjala, Ndjangi, Ndjaza, Ndungbe, Ngazba, Ngelengele, Ngiri, Ngokoni, Ngongo, Ngotutsi, Ngr'ikpa, Ngubo, Nia-Nia, Nioka, Nizi, Njiapanda, Nongo, Nyakabale, Nyakasanza, Nyaleka, Nyamamba, Nyamussasi, Nyangaray, Nyankunde, Nyara, Nyatsi, Nzalo, Nzani, Nzanzibar, Nzebi, Nzere 1, Nzere 2, Ofaye Otto Maber, Otomabere, Pakenge, Pakulu, Pamithu, Pamone, Panduru, Panza, Pay, Pele, Penge, Penyi, Petsi, Piko, Pilipili, Pimbo, Plaine Savo, Pluto, Pluton, Ragba, Rhoo, Risasi, Riza, Rkpa, Roe, Rubingo, Rukwanzi Island, Rumu, Rwampara, Saba, Sabahido, Saio, Samboko Centre, Saupka, Sayo, Semliki, Sesa, Shaba, Shari, Shatchu, Shauri Moya, Sililo, Soba, Soki, Sokotano, Some, Sondu, Songolo, Sukisa, Sumbi, Sumbu, Tali-Tali, Talitali, Talolo, Tche, Tcheki, Tchomia, Tchudja, Tchungu, Tchutchu, Terawa, Teturi, Thesa, Tinda, Tolitali, Tolytoly, Tondoli, Tsaa, Tsena, Tshabi, Tsibu, Tsitsi, Tsoro, Tsotso, Tsuba, Tsunde, Tsunga, Ukareba, Uke, Ukpa, Ulo, Usigo, Uzi, Vido II, Vukutu, Wadda, Wala, Wasa Wago Forest, Wele, Wifi, Wiluu, Yagu, Yalala, Yedi, Yilo, Yina, Zali, Zanzibar, Zekere, Zibiti, Zolo, Zunguluka.

In Kasai wurden 25 Vorfälle mit 7 Toten erfasst und an folgenden Orten lokalisiert: Ilebo, Kamako, Kilendjale, Mapangu, Mweka, Tshikapa, Tumba-Sumbula.

In Kasai-Central wurden 25 Vorfälle mit 4 Toten erfasst und an folgenden Orten

lokalisiert: Demba, Dibaya, Dimbelenge, Kalembe Mbuji, Kananga, Luiza, Ntenda, Tshikula, Tshimbulu.

In Kasai-Oriental wurden 31 Vorfälle mit 10 Toten erfasst und an folgenden Orten lokalisiert: Bakwa-Masela, Bashingala, Dilunga, Kabeya-Kamwanga, Katanda, Lubilanji, Mbuji-Mayi, Miabi, Tshilenge.

In Kinshasa wurden 100 Vorfälle mit 20 Toten erfasst und an folgenden Orten lokalisiert: Kinshasa, Kinshasa - Barumbu, Kinshasa - Binza Delvaux, Kinshasa - Camp Kokolo, Kinshasa - Djelo Binza, Kinshasa - Gombe, Kinshasa - Kasa-Vubu, Kinshasa - Kimbanseke, Kinshasa - Kintambo, Kinshasa - Kisenso, Kinshasa - Limete, Kinshasa - Lingwala, Kinshasa - Maluku, Kinshasa - Masina, Kinshasa - Matadi Kibala, Kinshasa - Matete, Kinshasa - Ndjili Airport, Kinshasa - Ngaba, Kinshasa - Ngaliema, Menkao.

In Kongo-Central wurden 25 Vorfälle mit 8 Toten erfasst und an folgenden Orten lokalisiert: Boma, Kasangulu, Kinzau Vuete, Kisantu, Lukala, Lukula, Luozi, Matadi, Mbanza Ngungu, Moanda, Moenge, Zulu-Mongo.

In Kwango wurden 6 Vorfälle mit 0 Toten erfasst und an folgenden Orten lokalisiert: Kasongo Lunda, Kenge, Mongata.

In Kwilu wurden 47 Vorfälle mit 76 Toten erfasst und an folgenden Orten lokalisiert: Bagata, Bandundu, Bulungu, Fatundu, Gungu, Idiofa, Kakobola, Kikwit, Kimpana.

In Lomami wurden 9 Vorfälle mit 4 Toten erfasst und an folgenden Orten lokalisiert: Kabinda, Mpunga, Mwene-Ditu.

In Lualaba wurden 19 Vorfälle mit 9 Toten erfasst und an folgenden Orten lokalisiert: Fungurume, Kolwezi, Kolwezi - Manika, Lualaba, Luilu, Sandoa, Tenke.

In Maniema wurden 43 Vorfälle mit 34 Toten erfasst und an folgenden Orten lokalisiert: Crispin, Kabambare, Kalima, Kalonda-Kibuyu, Kama, Kasongo, Kilalawulu, Kindu, Lukolo, Lusangi, Lwama, Mabamba, Maviyakuku, Mutupeke, N Solo, Punia, Salamabila.

In Mai-Ndombe wurden 50 Vorfälle mit 315 Toten erfasst und an folgenden Orten lokalisiert: Binbonga, Bishala, Bokala, Bolobo, Camp Banku, Dumu, Fadiaka, Gambomi, Inongo, Kinsele, Kwamouth, Lekana, Masiambio, Mbomo, Mibe, Mokele, Mosiamo, Nioki.

In Mongala wurden 7 Vorfälle mit 1 Toten erfasst und an folgenden Orten lokalisiert: Bongandanga, Bumba, Lisala.

In Nord-Kivu wurden 1722 Vorfälle mit 2362 Toten erfasst und an folgenden Orten lokalisiert: Aloya, Ancien Beni, Apyeutu, Bambu, Bambuba Kisiki, Bango, Bashu, Baswagha, Benengule, Beni, Bese, Biambe, Bihambwe, Biiri, Bikara, Bilimani, Biruma, Birundule, Bishusha, Bitonga, Boikene, Buabo, Bugamba, Bugina, Bugusa, Buhene, Buhimba, Buhumba, Buhuri II, Bukima, Bukohwa, Bukombo, Bukucha, Bukumbirwa, Bukununu, Bulambo, Bulemba, Buleusa, Bulongo, Bulwa, Bunagana, Buniola, Bunyuka, Burai, Buramba, Burambo, Burora, Burungu, Busanza, Busekere, Buseregenya, Busesa, Bushalingwa, Bushandaba, Bushenge, Busokoli, Butaka, Butaro, Butembo, Butembo - Bulengera, Butembo - Congo ya Sika, Butembo - Furu, Butembo - Kangote, Butembo - Matembe, Butembo - Mukalangerwa, Butembo - Ngere, Butembo - Rughenda, Butembo - Wayene, Butsiro, Butuhe, Buvira, Buzehe, Bwalanda, Bwerere, Bweru, Bweza, Bwisegha, Bwiza, Cantine, Charingwangwa, Chengerero, Chumirwa, Egombo, Eringeti, Faringa, Fatua, Fuko I, Fungula, Gakoro, Gasiza, Gigoro, Gikeri, Gisiza, Goma, Goma - Himbi, Goma - Kasika, Goma - Katindo, Goma - Katoyi, Goma - Keshero, Goma - Lac Vert, Goma - Majengo, Goma - Mapendo, Goma - Mugunga, Goma - Ndosho, Goma - Virunga, Goma Airport, Halungupa, Harama, Himbi, Hululu, Hutwe, Ibuga, Inkokwe, Irameso, Irango, Isale, Ishasha, Isonga, JTN, Jomba, Kabalwa,

Kabanda, Kabasanza, Kabase, Kabasengo, Kabasha, Kabati, Kabaya, Kabindi, Kabizo, Kabonero, Kabuhendo, Kadobogo, Kafumbizo, Kaheku, Kahondo, Kahumba, Kahunga, Kainama, Kainama II & III, Kakindo, Kakingo, Kakirakira, Kako, Kakola, Kakomero, Kalambairo, Kalembo, Kalemia, Kalengeru, Kalindi, Kalinga, Kalivuli, Kalonge, Kalungu, Kamande, Kamango, Kamatembe, Kambau, Kambi Ya Yua, Kamudoka, Kamungu, Kanii, Kanombe, Kanune, Kanyabayonga, Kanyabusoro, Kanyamahoro, Kanyesheja, Kanyeshongo, Kanyihunga Mambira, Kanyonyori, Kanzanza, Karambi, Karenga, Karunda, Karuruma, Kasaka, Kasake, Kasara, Kaseke, Kashalira, Kashasha, Kashishure, Kashuga, Kasiki, Kasindi, Kasinga, Kasitu, Kasoko, Kasopo, Kasugho, Katale, Katiri, Katoyi, Katsiru, Katuhunda, Katungu, Katuunda, Katwiguru II, Kausa, Kavasewa, Kavingo, Kavumu, Kayna, Kazaroho, Kazinga, Kazuba, Kialamahindi, Kibanda, Kibarizo, Kibati, Kibaya, Kibirizi, Kibumba, Kibututu, Kigezi, Kihondo, Kihuma, Kikarara, Kikingi, Kikura, Kikuvo, Kilalo, Kilambo, Kilia, Kilya, Kimoka, Kingarame, Kingi, Kinigi, Kinihira, Kinihya, Kinumbi, Kinyamahura, Kinyambahore, Kinyandonyi, Kinyatsi, Kinyumba, Kipese, Kirambo, Kirima, Kirindera, Kirumba, Kisaka, Kisalala, Kisanga, Kisege, Kisharu, Kishishi, Kishondji, Kisigari, Kisiki, Kisima, Kisui, Kisunga, Kitagoma, Kitalima, Kitarama, Kitchanga, Kitembe, Kitereko, Kitevyu, Kitokolu, Kitsambiro, Kitumbiro, Kitunda, Kivugha, Kivuye, Kiwanja, Kiyeye, Kiziba II, Kizimba, Kokola, Kugheki, Kukutama, Kyaghala, Kyambogho, Kyasenda, Kyavikere, Lesse, Libokora, Linzo Sisene I, Livano, Loashi, Loselose, Luanoli, Lubango, Lubano, Lubero, Luhanga, Luhinzi, Luhotu, Luke, Lukuka, Lukweti, Lume, Luofu, Lupango, Lushebere, Lwama, Lwibo, Mabambi, Mabenga, Mabhale, Mabingi, Maboya, Mabuku, Mabuo, Mafofiki, Mahanga, Mahigha, Makisabo, Makoka, Makumbo, Makungwe, Malambo, Malihi, Maliningi, Mambanike, Mambau, Mambolu, Mambume, Mamove, Mamove-Maleki, Mamunjoma, Mangina, Mangiyo, Manguredjpa, Manzanza, Mapasana, Masambo, Masenge, Masereka, Masisi, Mataba, Matanda, Matebe, Matembe, Matombo, Matungu, Mayeba, Mayele, Mayi Moto, Mayimoya, Mbau, Mbuhi-Pilote, Mbwavinwa, Mengo, Miandja, Mighende, Mikenno, Mikumbi, Mikweti, Mirambi, Miriki, Mironge,

Morondoro-Kighali, Mount Bisoke, Mount Karisimbi, Mount Mikeno, Mount Sabinio, Mpati, Mubambiro, Muganjo, Mugogo, Muhanga, Muhemba, Muheto, Muhongozi, Mukoko, Mukumomole, Mulekera, Mulimbi, Mulindi, Mulwa, Munguli, Munigi, Munoli, Munzowa, Murambi, Musenda, Mushaki, Mushweshwe, Musienene, Musimba, Musindi, Musu, Mutanda, Mutendero, Mutido, Mutongo, Mutsa, Mutwanga, Muvugha, Mwalika, Mwanvura, Mwenda, Mweso, Nchankere, Ndama, Ndeko, Ndiva I, Ndwali, Ngangi II, Ngangi III, Ngeleza, Ngesha, Ngoroba, Ngugo, Ngululu, Ngwele, Ngwenda, Niongera, Nkiko, Nkwenda, Nobili, Nsungu, Ntamugenga, Nyabanira, Nyabiondo, Nyahanga, Nyakakoma, Nyamilima, Nyamitwitwi, Nyangutu, Nyanzale, Nyarubande, Nyarubara, Nyiragongo, Nzakia, Nzenga, Nzulo, Oicha, Opira I, Pabuka, Paidia, Pamba, Pinga, Rangira, Remeka, Robe, Rubare, Rubavu, Rubaya, Rubona, Rubumba, Rugarama, Rugari, Rugarika, Rugetsu, Ruinga, Rukara, Rukoko, Rukoro, Rumangabo, Runyonyi, Rusamambu, Rusayo, Rusekera, Ruseme, Rushege, Rushovu, Rutoboko, Rutshuru, Rutsiro, Ruvumu, Ruwenzori II, Rwangoma, Rwanguba, Sake, Samboko, Shanghi, Showa, Singa, Supa, Swagara, Tarika, Tchanitchani, Tchanzu, Tenambo, Tongo, Tsotsora, Tungudu, Ufumandu, Vido I, Virunga National Park, Visiki, Vitshumbi, Vuhangi, Vuhira, Vuhovi, Vuranga, Vusesa, Vuyinga, Walikale, Waloa Loanda, Watalinga.

In Nord-Ubangi wurden 8 Vorfälle mit 5 Toten erfasst und an folgenden Orten lokalisiert: Bosobolo, Gbadolite, Taragini, Yakoma.

In Sankuru wurden 7 Vorfälle mit 6 Toten erfasst und an folgenden Orten lokalisiert: Lodja, Tshumbe.

In Sud-Kivu wurden 632 Vorfälle mit 769 Toten erfasst und an folgenden Orten lokalisiert: Ake I, Ake II, Balala, Baliga, Baraka, Baraka - Mushimbakye, Bibogobobo, Bideka, Bigaragara, Bijojo, Bijombo, Bilalombili, Birava, Bitale, Biziba, Bugobe, Bugorhe, Bukavu, Bukavu - Bagira, Bukavu - Kadutu, Bukavu - Ndendere, Bukavu - Panzi, Bulenga, Bulonge, Bulongo-Rouge, Bunyakiri,

Burhale, Busaba, Bushamba, Bushwira, Butacha, Bwegera, Byalere, Cakira, Chambombo, Chaminunu, Chanzovou, Chibinda, Cholobera, Cifunzi, Cihumba, Cirunga, Fizi, Ibumba, Idunga, Ikoma, Ikumbana, Ilakala, Iremya, Irumba, Irungu, Itota, Kabanga, Kabare, Kabere, Kabikokole, Kabindula, Kabingo, Kaboke, Kabumbe, Kabunambo, Kabushwa, Kaduma, Kagogo, Kagunga, Kahanda, Kahololo, Kahungwe, Kahuzi-Biega National Park (HQ), Kajembwe, Kakongya, Kakuku I, Kakumbukumbu, Kalega, Kalehe, Kalimabenge, Kalingi, Kalonge, Kalundja, Kalundu, Kalunga, Kalungu, Kamanyola, Kamituga, Kamombo, Kandali, Kanga, Kangwe, Karega, Karhale, Karhundu, Karunga, Kasambura, Kasenga, Kashalalo, Kasheke, Katalukulu, Katana, Katasomwa, Kateja, Katogota, Katongo, Katonyero, Katungulu, Kavimvira, Kavumu, Kazimia, Kibe, Kibirizi, Kibungu, Kigoma, Kigongo, Kigulube, Kigushu, Kijombo, Kilembwe, Kiliba, Kilumbi, Kilungutwe, Kimanga, Kimbondi, Kimuka, Kirungu, Kiryama, Kiseke, Kisombe, Kisozi, Kabumenge, Kitasha, Kitembe, Kitemesho, Kitoga, Kivumu, Kiziba, Koweit-Bulunge, Kusisa, Kyanyunda, Lemera, Lubemba, Luberizi, Lugushwa, Luhihi, Luhololo, Lukando, Lukoma, Lukongo, Lulimba, Lulinda, Lumbishi, Lurhala, Lusambo, Lusenda, Lusuku, Luvungi, Lwaku, Lweba, Magaja, Magunda, Maheta, Maindombe, Majaga, Makengere, Makobola, Makungu, Malinde, Masango, Mashango, Matyaza, Mboko, Mbonobono, Mikamba, Mikenge, Minembwe, Minova, Misisi, Mitobo, Mubere, Mudaka, Mugeti, Mugogo, Muhungu, Mukolwe, Mukuyu, Mukwezi, Mulongwe, Mulwa, Munanira, Munara, Munywema, Muranvya Catholique, Mushonjo Lubemba, Mutambala, Mutarule, Mwayenga, Mwenga, Nabombe, Nabwizaura, Nakanango, Nakungwe, Nalubwe, Namukangaza, Natulonge, Ndende, Ngalula, Ngoma, Nguliro, Nguma, Numbi, Nyakabere II, Nyamakana, Nyamutiri, Nyange, Nyantande, Nyantende, Nyombe, Rama, Rombe I, Rubuga, Rudaga, Rudefu, Rudefwe, Rugenge, Rugezi, Rugongo, Ruhuha, Rukuka, Runundu Cepac, Runywera, Rutigita Monyi, Sange, Sango, Sebele, Shabunda, Shanje, Shuni, Swima, Tshifunzi, Tukumbe, Tulambo, Tuwetuwe, Ubwari Peninsula, Uvira, Walungu, Ziralo.

In **Sud-Ubangi** wurden 4 Vorfälle mit 0 Toten erfasst und an folgenden Orten lokalisiert: **Gemena, Libenge**.

In **Tanganyika** wurden 66 Vorfälle mit 55 Toten erfasst und an folgenden Orten lokalisiert: **Bendera, Butondo, Kabeke, Kabimba, Kalemie, Kalemie - Lukuga, Kalume, Kaoze, Kasanganyemba, Katibili, Katonge, Katuba, Kongolo, Lambo, Lumumba, Manono, Mapanda, Mulembwe, Mumbwili, Musebe, Muzinga, Mwanba-Luhonge, Nganza, Nyunzu, Rutuku, Tanganyika, Tembwe, Tundula**.

In **Tshopo** wurden 32 Vorfälle mit 4 Toten erfasst und an folgenden Orten lokalisiert: **Bafwamiti, Bafwasende, Isangi, Kisangani, Lokutu, Mongandjo, Tshopo**.

In **Tshuapa** wurden 4 Vorfälle mit 1 Toten erfasst und an folgenden Orten lokalisiert: **Boende, Djolu**.

In **Équateur** wurden 3 Vorfälle mit 5 Toten erfasst und an folgenden Orten lokalisiert: **Bikoro, Mbandaka**.

Quellen

- ACLED – Armed Conflict Location & Event Data Project: Africa (10 March 2023), 10. März 2023
<https://www.acleddata.com/download/2909/>
- GADM – Global Administrative Areas: gadm36_COD_shp.zip, Version 3.6, 6. Mai 2018a
http://biogeo.ucdavis.edu/data/gadm3.6/shp/gadm36_COD_shp.zip
- GADM – Global Administrative Areas: gadm36_levels.shp, Version 3.6, 6. Mai 2018b
http://biogeo.ucdavis.edu/data/gadm3.6/gadm36_levels.shp.zip
- Raleigh, Clionadh; Linke, Andrew; Hegre, Håvard und Karlsen, Joakim: „Introducing ACLED-Armed Conflict Location and Event Data“, in: Journal of Peace Research (47(5) 2010), S. 651–660
<http://jpr.sagepub.com/content/47/5/651.full.pdf+html>
- Smith, Walter H. F. und Wessel, Paul: Global Self-consistent Hierarchical High-resolution Geography (GSHHG), Version 2.3.4, 1. Mai 2015
<https://www.ngdc.noaa.gov/mgg/shorelines/data/gshhg/latest/>

Hinweis

Ereignisdaten können in künftigen Aktualisierungen korrigiert oder ergänzt werden. Aktualisierungen in den Datensätzen von ACLED werden von ACCORD nicht notwendigerweise übernommen, wenn sie nach oder kurz vor der Veröffentlichung dieser Übersicht erfolgen. Änderungen der von ACLED für die Datensammlung verwendeten Quellen können Einfluss auf die Vergleichbarkeit der Daten zu verschiedenen Zeitpunkten haben. Für weitere Informationen zur Methodologie von

ACLED siehe www.acleddata.com/resources/. Für weitere Informationen zu den auf diesen Daten basierenden Produkten von ACCORD siehe [die Blog-Einträge auf ecoi.net, die mit "ACLED" beschlagwortet sind](#). Das Fehlen von Information über ein Ereignis in diesem Bericht erlaubt nicht den Rückschluss, dass es nicht stattgefunden hat. Die Grenzen und Namen in diesem Bericht stellen keine Billigung oder Anerkennung durch das Österreichische Rote Kreuz dar.

Zitieren als

- ACCORD – Austrian Centre for Country of Origin & Asylum Research and Documentation: Demokratische Republik Kongo, Jahr 2022: Kurzübersicht über Vorfälle aus dem Armed Conflict Location & Event Data Project (ACLED), 12. April 2023