

# Niger

## Juillet 2022

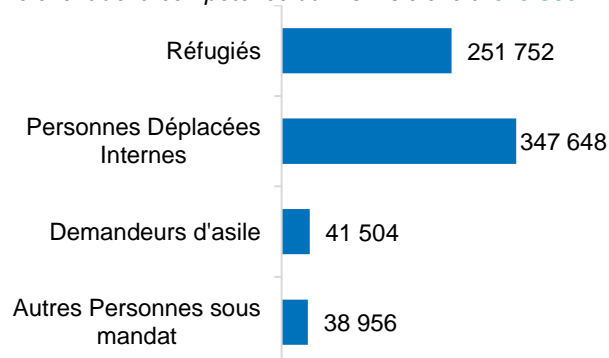
Depuis le début de l'année, le Niger a reçu **14.554 nigériens** qui ont traversé la frontière pour trouver refuge dans la **région de Maradi**. **7.940 maliens** et **4.102 burkinabés** sont aussi arrivés dans la **région de Tillabéri** face à l'exacerbation du conflit dans le sahel central.

Le ministère de l'Action Humanitaire a enregistré et validé **7.966 ménages de 52.594 personnes déplacées internes** dans les départements de Tillia et Tassara dans la région de Tahoua. Depuis le début de cette année, **13.726 maliens et 9.553 nigériens** sont arrivés dans la région.

Le HCR a distribué des **kits abris, des biens non alimentaires et des vêtements à Madaoua et Tillia aux réfugiés maliens et demandeurs d'asile nigériens nouvellement arrivés**. Au total, 5.033 kits des vêtements pour hommes, femmes et enfants ont été distribués à 763 nouveaux ménages enregistrés.

### POPULATION RELEVANT DE LA COMPETENCE DU HCR AU 31 JUILLET 2022

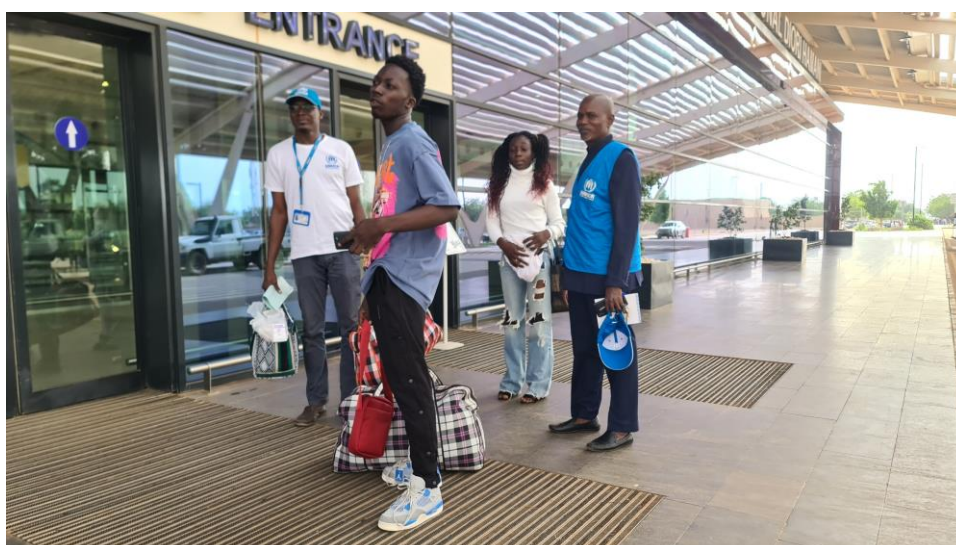
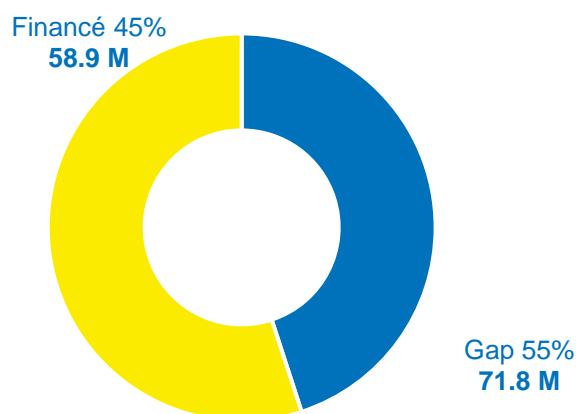
**251.752** réfugiés, **41.504** demandeurs d'asile, **347.648** personnes déplacées internes, **38.956** autres personnes sous mandat. Le nombre total des personnes qui relèvent de la compétence du HCR s'élève à **679.860**



### FINANCEMENT AU 9 AOUT 2022

**USD 130,7 M**

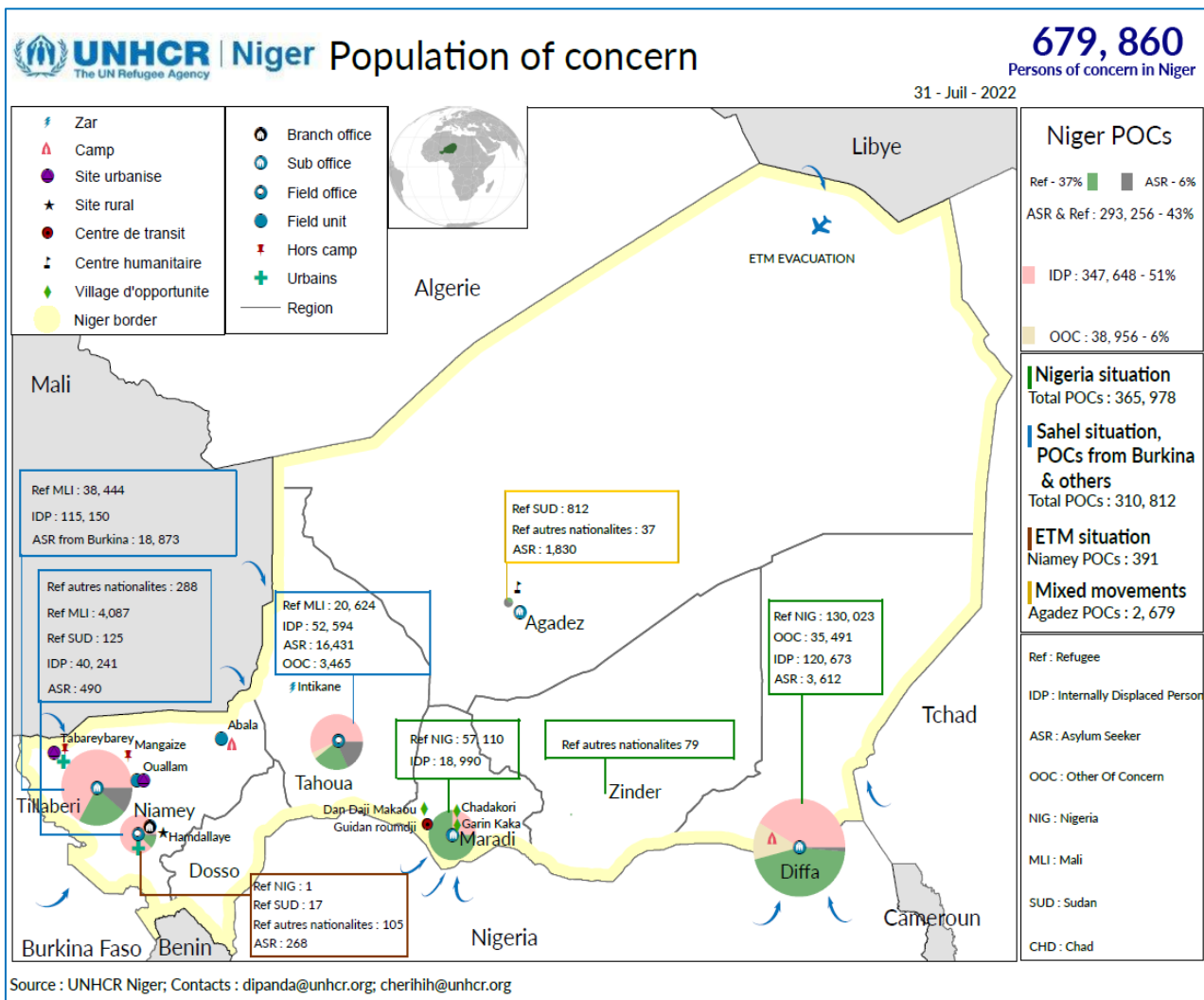
Demandé par l'opération du HCR en 2022



Samuel et Rita âgés de 18 et 17 ans s'apprêtent à prendre un vol à l'aéroport Diiori Hamani de Niamey pour rejoindre leur mère à Dakar grâce à un programme de réunification familiale facilité par le HCR. © HCR / Boubacar Younoussa Siddo

## Contexte opérationnel & Nouvelles arrivées

En dépit de divers conflits dans certains de ses pays voisins, le **Niger a toujours gardé ses frontières ouvertes et est l'un des pays les plus hospitaliers au monde**, accueillant actuellement **291.861 réfugiés et demandeurs d'asile** dont 65% en provenance du Nigeria, 27% du Mali, 6% du Burkina Faso et 2% d'autres pays. En outre, **environ 347.648 personnes se sont déplacées à l'intérieur du pays (PDI)** et plusieurs centaines de nigériens retournés (qui ont séjourné hors du pays pendant plus de 10 ans et qui sont récemment rentrés au Niger).



## Priorités & événements au Niger

Le travail du HCR au Niger se concentre sur la **protection, l'assistance et les solutions** pour les personnes relevant de sa compétence **avec une approche communautaire**. Une attention particulière est accordée aux femmes, aux enfants et aux personnes ayant des besoins spécifiques. Le HCR soutient également les autorités nigériennes dans la recherche de **solutions durables** pour les communautés déplacées au Niger.

Le 20 juillet 2022, le Ministre de l'Education National du Niger, le Consul Général de l'Ambassade du Nigeria au Niger, les autorités locales de Diffa et du Représentant du HCR ont procédé au lancement officiel des **examens du certificat de fin d'études secondaires** à Diffa. **127 candidats réfugiés nigériens dont**



**10 filles** ont, pour la première fois, passé ces épreuves d'examens au Niger au Lycée Général Idriss ALAOMA de Diffa, dénommé « **Diffa-Nigérien Refugees Special Study Center** ».



*Le représentant du HCR Emmanuel Gignac posant avec les candidats réfugiés Nigériens et visitant un des laboratoires pour les épreuves pratiques à Diffa. © HCR / Jean Sebastien*

Au 31 juillet 2022, **4.861 personnes ont été réinstallées du Niger vers des pays** tiers dont 3.341 personnes évacuées de la Libye (par le biais du mécanisme de transit d'urgence ETM) et 1.450 réfugiés enregistrés au Niger. Sur un total de **3.710 personnes évacuées de Libye** vers le Niger depuis novembre 2017, **393** sont toujours à Niamey dont 121 réfugiés en attente de départ et 152 entretiens/décisions en attente par des pays tiers.

En juillet, le HCR a organisé à Niamey et à Tahoua une formation sur **le signalement, l'identification et le référencement des potentiels cas de réinstallation** à l'attention de staffs des partenaires de mise en œuvre et du HCR. Cette formation a permis de doter ces staffs de connaissances sur les fonctions de la réinstallation, notamment les procédures, les vulnérabilités, les outils, les catégories de réinstallation, ainsi que les méthodologies d'identification des cas susceptibles d'être réinstallés, y compris les critères de réinstallation. Les cas médicaux, la politique anti-fraude et la composition des familles ont également été abordés. Enfin, un exercice sur la référence externe et interne a permis aux participants de mieux comprendre les outils d'identification.



*Formation des partenaires et staff HCR sur la réinstallation à Tahoua. © HCR*

## Contexte et principales réalisations

### La situation du Sahel Central (régions de Tillabéri & Tahoua)

#### Région de Tillabéri

Le HCR et le gouvernement du Niger ont élaboré **une stratégie commune afin d'intégrer les réfugiés maliens (63.155 en juillet 2022) dans le pays** et trouver une alternative aux camps de réfugiés. Avec le soutien des acteurs du développement, les réfugiés maliens et les communautés d'accueil ont accès à des terres, des logements et des moyens de subsistance, tandis que les infrastructures nationales de santé, d'éducation et d'eau sont renforcées. Pour renforcer davantage la coexistence pacifique entre les différentes populations, le HCR vise à rassembler les populations par le biais de " zones communes", telles que les commerces de village, les zones d'alimentation du bétail, ainsi que par le biais de divers comités communautaires mixtes.

En juillet, le HCR a **distribué des kits de petit commerce et des kits de restauration à 22 femmes** vivant au site des déplacés de Ouallam. Le kit restauration est composé de sac de riz, des pâtes alimentaires, des tables, chaises, thermos, assiettes, cuillères et des marmites. Quant au kit petit commerce, il est composé de sucre, dattes, savons, cartons de biscuit, détergent, thé et bonbons.

En outre, le HCR, à travers les équipes médicales de son partenaire APBE, a effectué des consultations curatives au bénéfice de 756 personnes parmi lesquelles 245 réfugiés et 511 autochtones. Parmi ces personnes, 31 ont été mises en observation alors que 81 ont été référées. Par ailleurs, 37 femmes ont été admises pour des consultations prénatales et 17 ont adhéré au programme de planification familiale. En plus, 38 accouchements ont été facilités au centre de Santé Intégré de Ouallam. Enfin, dans le cadre du programme élargie de vaccination du gouvernement, 489 doses de vaccin ont été administrées aux enfants de 0 à 59 mois au centre de santé intégré (CSI) de Ouallam.

Le HCR et les autorités régionales de Tillabéri ont effectué une visite au site de valorisation des déchets solides d'Ayorou. Lancé en juillet 2020, ce projet réunit 258 personnes dont 129 réfugiés et 129 membres de la communauté hôte. Les bénéficiaires de ce projet ont affirmé **avoir produit six tonnes d'engrais naturel bio** qui seront achetés par les autorités dans le cadre de la récupération des terres. Ils serviront également pour la plantation d'arbres à l'occasion de la commémoration de la proclamation de l'Indépendance du Niger ou fête nationale de l'arbre, célébrée le 3 août de chaque année.



Visite conjointe des autorités et du HCR au site de valorisation des déchets solide d'Ayorou. © HCR

## Région de Tahoua

---

Le ministère de l'Action Humanitaire a enregistré et validé **7.966 ménages de 52.594 personnes déplacés internes**, dans les départements de Tillia et Tassara. En ce qui concerne les réfugiés, depuis le début de cette année, **13.726 maliens et 9.553 nigériens** sont arrivés dans la région en plus de 3.899 ménages réfugiés de 20.628 personnes, qui y vivaient dans l'ancienne zone d'accueil des réfugiés (ZAR).

Du 18 au 19 juillet, **une mission conjointe conduite par le ministère de l'Action Humanitaire de la région de Tahoua, des forces de défense et de sécurité et des acteurs humanitaires, y compris le HCR, a eu lieu dans le département de Bagaroua**. Elle avait pour but de mener des évaluations rapides des besoins de protection et de l'intérêt supérieur de 27 enfants non-accompagnés dans les villages de Ambagoura, Tawey et Sahiya. Ces villages accueillent depuis le mois de mars 2022 des populations en provenance du Nigeria.

**Le HCR a distribué des kits abris, des biens non alimentaires et des vêtements (une donation de USA for UNHCR) dans les départements de Madaoua et Tillia** aux réfugiés maliens et demandeurs d'asile nigériens nouvellement arrivés dans ces deux localités. Au total, 5.033 kits des vêtements pour hommes, femmes et enfants ont été distribués à 763 nouveaux ménages enregistrés sur un total de 903.

## Situation du Lac Tchad (régions de Diffa & Maradi)

### Région de Diffa

---

**235.211 personnes déplacées de force vivent dans la région de Diffa** (dont 129.835 réfugiés, 67.817 personnes déplacées, 35.445 rapatriés et 2.114 demandeurs d'asile). Beaucoup d'entre elles ont été déplacées plus d'une fois. La plupart restent dans des sites spontanés ou auprès des communautés d'accueil. La population réfugiée a continué d'arriver au camp de Sayam Forage en provenance du Nigeria, mais aussi dans d'autres sites d'accueil de la région de Diffa, à la recherche d'une meilleure assistance humanitaire et d'une meilleure protection. **32.587 personnes** vivent dans le camp de Sayam Forage.

Le HCR a facilité l'accès à **l'eau potable aux réfugiés grâce à trois stations de pompage construites au camp de Sayam Forage**. Le HCR a aussi assuré le transport de l'eau par camion et à des râteliers à eau, avec une consommation moyenne de 12 litres/personne/jour. En outre, le HCR a installé deux nouvelles citernes souples de 5.000 litres pour accroître l'accès à l'eau et couvrir les besoins critiques en eau potable.

En juillet, 260 ménages ont bénéficié de **kits abris afin d'améliorer/renforcer leurs maisons construites en banco**. Ces ménages ont déjà procédé à la pose de tôles et parmi elles 30 ont entamé la fixation des portes et des fenêtres. En outre, 1.205 maisons sur un total de 1.401 identifiées par les chefs des quartiers du camp de Sayam Forage, nécessitent des bâches pour être renforcées en cette période de pluies.

Dans le cadre de la mise en œuvre du projet de renforcement de la résilience institutionnelle et communautaire « **Kallo Tchidaniwo** » dans la région de Diffa, **sept micros entreprises ont été mises en place dans les sept communes d'intervention du projet**. Ces micros entreprises sont composées de 42 jeunes filles et garçons tout statut confondu (réfugiés, PDI, retournés et communauté hôte), autrefois employés dans le secteur de la construction. Ensuite, le HCR a mené des plaidoyers auprès de structures étatiques, des ONGs, des projets et programmes afin de permettre à ces jeunes de s'orienter vers des filières porteuses et lancer leurs activités. En réponse à ces plaidoyers, la « maison de l'entreprise de Diffa » a pris l'engagement de former ces jeunes et les accompagner en vue de postuler au Fond National d'Appui aux Petites et moyennes entreprises (FONAP). Plusieurs dossiers de projet ont été déposés auprès de cette institution pour le besoin de financement.



## Région de Maradi

Depuis plus de deux ans, le conflit dans le nord-ouest du Nigeria a contraint plus de **80.986 Nigériens à fuir vers la région de Maradi au Niger**. En outre, les intrusions répétées de bandits armés sur le territoire nigérien ont provoqué **le déplacement interne d'environ 26.000 personnes**. Des bandes criminelles armées opèrent régulièrement de part et d'autre de la frontière en ciblant principalement les agriculteurs et les éleveurs et opèrent des enlèvements avec l'objectif d'obtenir des rançons.



*Oumma Yacouba, réfugiée nigérienne et artisane vivant au village d'opportunités de Dan Dadji Makaou © HCR / Gloria Ramazani*

L'orientation stratégique globale de **la réponse du HCR à Maradi est de relocaliser les communautés de réfugiés loin de la frontière pour assurer leur sécurité**, tout en allégeant la pression des communautés d'accueil. Par la suite, des sites ont été construits dans des villages ruraux proches et les services ont été renforcés pour les réfugiés et les communautés d'accueil, tels que l'accès à l'eau, les services de santé, l'éducation et l'assistance à la protection.

En conséquence, **le HCR a relocalisé 3.972 ménages, soit 17.713 personnes**, loin de leur premier point d'entrée, dans des villages sûrs et sécurisés où des services de protection sont disponibles. Ainsi, le HCR a relocalisé des réfugiés nigériens dans trois "villages d'opportunités". Il s'agit au de 1.809 ménages sur 7.919 réfugiés à Chadakori ; 1.185 ménages sur 5.434 à Dan Dadji Makaou et 978 ménages sur 4 360 à Garin Kaka. Cependant, une récente mesure des autorités régionales a suspendu le processus de relocalisation jusqu'à nouvel ordre.

Le 28 juillet, le HCR, la commission nationale au statut de réfugié (CNE) et la direction de l'état civil, des migrations et des réfugiés ont conduit une mission conjointe dans les communes de Guidan Roumji pour une évaluation, une vérification de la présence et le profilage des ménages venus du Nigeria dans les villages de cette commune. 60 ménages composés en majorité de retournés nigériens ont été identifiés.

## Agadez

Le Niger est devenu une plaque tournante majeure pour les mouvements mixtes vers le nord, en direction de la Libye, de l'Algérie et de la Méditerranée, tout en voyant un nombre croissant de personnes fuir la Libye ou être expulsées d'Algérie vers le Niger. Ces flux migratoires constituent des mouvements mixtes, comprenant des migrants économiques ainsi que des personnes ayant besoin d'une protection internationale. L'objectif principal du HCR est de veiller à ce que ces dernières aient accès à une protection, reçoivent une assistance et aient accès à l'asile.

Avec le soutien de l'OIM, des ONG partenaires et du gouvernement du Niger, le HCR identifie les demandeurs d'asile au sein des flux migratoires et leur fournit des informations adéquates et une assistance adaptée. Au 31 juillet 2022, **le HCR et ses partenaires ont identifié et enregistré biométriquement 2.679 personnes ayant besoin d'une protection internationale**. Les plus vulnérables sont actuellement hébergés dans cinq maisons d'hôtes à Agadez où ils bénéficient d'une réponse de protection et d'une

assistance, tandis que les autres sont hébergés dans le Centre humanitaire construit en périphérie de la ville.



Par conséquent, le HCR Niger investit dans le renforcement structurel du système d'asile nigérien et met en œuvre toutes les activités nécessaires pour soutenir et assister les bénéficiaires dans la région.

De plus, le HCR assiste les personnes relevant de sa compétence et vise à trouver des solutions durables, telles que la réinstallation, l'intégration locale ou le retour volontaire dans le pays d'origine si les conditions de sécurité le permettent. Des voies légales complémentaires, telles que le regroupement familial, le visa d'étude ou les évacuations humanitaires sont également examinées.

## Hamdallaye - Réfugiés urbains

Au 31 juillet 2022, **Niamey accueille un total de 4.445 réfugiés urbains et 459 demandeurs d'asile**. 89% (4.010) des réfugiés à Niamey sont originaires du Mali. En vertu du droit nigérien, **les Maliens victimes du conflit armé dans le nord du Mali sont reconnus *prima facie* (à première vue)**, tandis que les autres nationalités sont soumises à la procédure gouvernementale ordinaire de détermination du statut de réfugié (DSR).

En juillet, le HCR a assuré une **formation des formateurs sur la protection des personnes en déplacement forcé** à l'école de police, au bénéfice de 19 fonctionnaires parmi lesquels sept responsables régionaux de la surveillance du territoire et 12 relevant des directions de la surveillance du territoire, de la sécurité publique et de l'école de la police. Cette formation vient parachever le processus d'intégration d'un module sur la protection des personnes relevant du mandat du HCR dans le curricula de formation des fonctionnaires de police.



Des femmes réfugiées au Centre Humanitaire d'Agadez. © HCR / Romain Pichon Sintes

## Partenariat

---

**Le HCR a le rôle de lead du Cluster Protection au Niger**, qui - avec tous les partenaires de la protection - oriente et coordonne les interventions des acteurs de la protection, afin d'assurer une réponse de protection cohérente dans le pays. Le Cluster partage également les informations entre tous les partenaires concernés, comble les lacunes identifiées et assure la direction stratégique du Plan de Réponse Humanitaire (HRP).

Les interventions du HCR visent à progresser vers l'intégration économique et l'inclusion sociale des communautés déplacées. Cette approche est pleinement approuvée par le Gouvernement du Niger et est alignée sur le Pacte mondial pour les réfugiés (GCR) et les liens entre l'humanitaire et le développement.

Elle est au cœur de la vision commune du Gouvernement du Niger et du HCR pour la **mise en œuvre d'une stratégie de sortie des camps**.

Le HCR vise à renforcer les relations avec les acteurs du secteur privé, qui jouent un rôle crucial dans la stimulation de la croissance économique et la création d'emplois, ainsi qu'à s'engager auprès des donateurs, des organisations non gouvernementales nationales et internationales, des universités et des médias.

Le bureau travaille également avec d'autres organes gouvernementaux, des partenaires opérationnels et d'exécution nationaux et internationaux. Enfin, le HCR Niger travaille en étroite collaboration avec la Commission nationale d'éligibilité (CNE) pour assurer une protection internationale adéquate et la fourniture d'une assistance multisectorielle aux personnes relevant de sa compétence.

### **Remerciements spéciaux aux donateurs qui ont contribué à l'opération du HCR au Niger en 2022**

Groupe de la Banque africaine de développement | Autriche | CERF | Education Cannot Wait | Union européenne | Allemagne | Italie | Luxembourg | Monaco | Espagne | Suède | Etats-Unis d'Amérique | Fonds de consolidation de la paix des Nations Unies | Programme des Nations Unies sur le VIH/SIDA | Donateurs privés

### **Et merci aux donateurs qui ont accordé un financement flexible au HCR dans le monde en 2022**

Suède | Norvège | Pays-Bas | Danemark | Allemagne | Suisse | Belgique | Irlande | Algérie | Arménie | Bulgarie | Canada | Estonie | Finlande | Islande | Liechtenstein | Lituanie | Luxembourg | Monaco | Montenegro | Pérou | Qatar | République De Corée | Arabie Saoudite | Singapour | Thaïlande | Turquie | Uruguay | Donateurs Privés

## **CONTACT :**

**UNHCR Niger sur Twitter:** @UNHCRNiger

Bettina Schulte, Chargée des Relations Extérieures, [schulte@unhcr.org](mailto:schulte@unhcr.org), Tél : +227 82 80 39 04

Gloria Ramazani, Associée chargée des Relations Extérieures, [ramazang@unhcr.org](mailto:ramazang@unhcr.org), Tél : +227 80 06 81 83

**LIENS: UNHCR Niger Operation Page - Twitter**