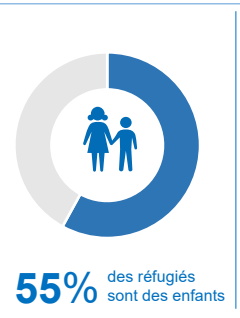
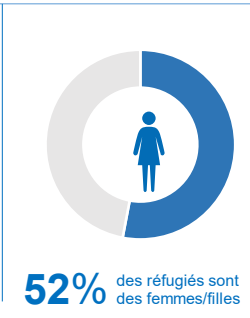
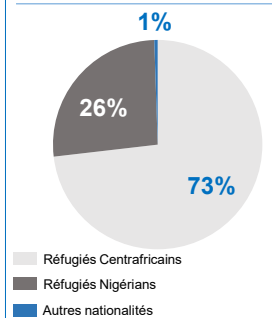


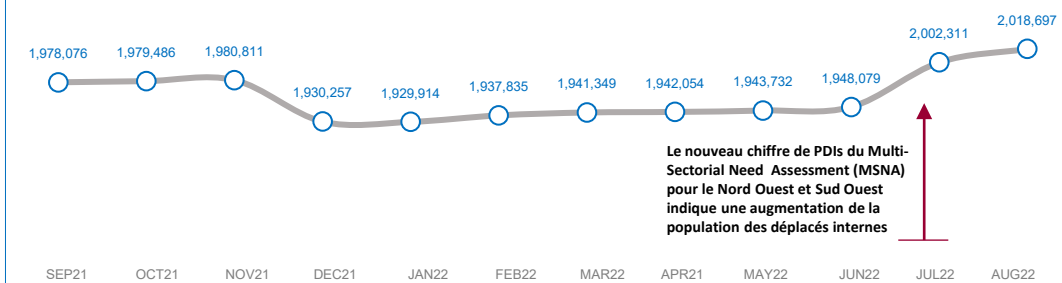
PERSONNES RELEVANT DE LA COMPETENCE DU HCR (POCs) PAR REGIONS

	REFUGIES CENTRAFRICAINS	REFUGIES NIGERIENS	REFUGIES AUTRES NATIONALITES	DEMANDEURS D'ASILE	PDI	RETOURNES (ANCIENS PDI)	TOTAL POCs	REFUGIES URBAINS
ADAMAOUA	75,757	1,259	-	-	5,301	-	82,317	1,259
CENTRE	10,984	8	1,864	4,546	60,068	-	77,470	12,856
EST	209,132	-	-	-	-	-	209,132	-
EXTREME-NORD	-	131,115	-	-	377,877	130,690	624,003	-
LITTORAL	7,453	12	457	4,272	81,298	-	93,492	7,922
NORD	44,611	2,460	157	-	-	-	47,228	157
NORD-OUEST	-	-	-	-	234,065	265,604	499,669	-
OUEST	-	-	-	-	84,927	-	84,927	-
SUD-OUEST	-	618	-	-	132,250	151,912	284,780	618
<b>GRAND TOTAL</b>	<b>347,937</b>	<b>135,472</b>	<b>2,478</b>	<b>8,818</b>	<b>975,786</b>	<b>548,206</b>	<b>2,018,697</b>	<b>22,812</b>

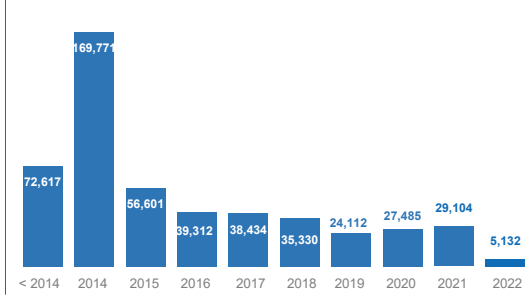


EVOLUTION DE LA POPULATION (12 DERNIERS MOIS)

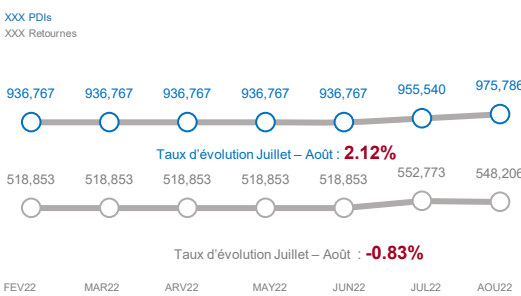
Taux d'évolution Juillet – Août 2022 : **0,82 %**



Arrivées des réfugiés et demandeurs d'asile

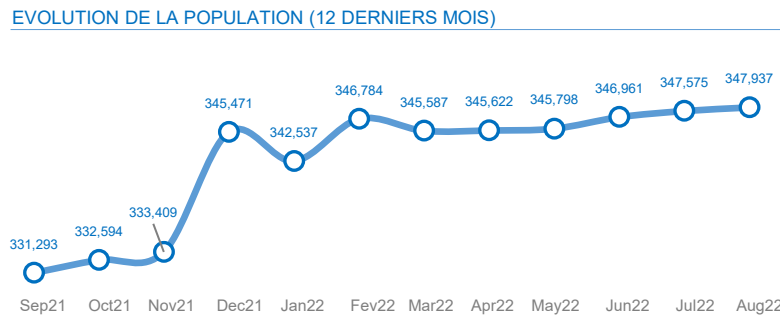
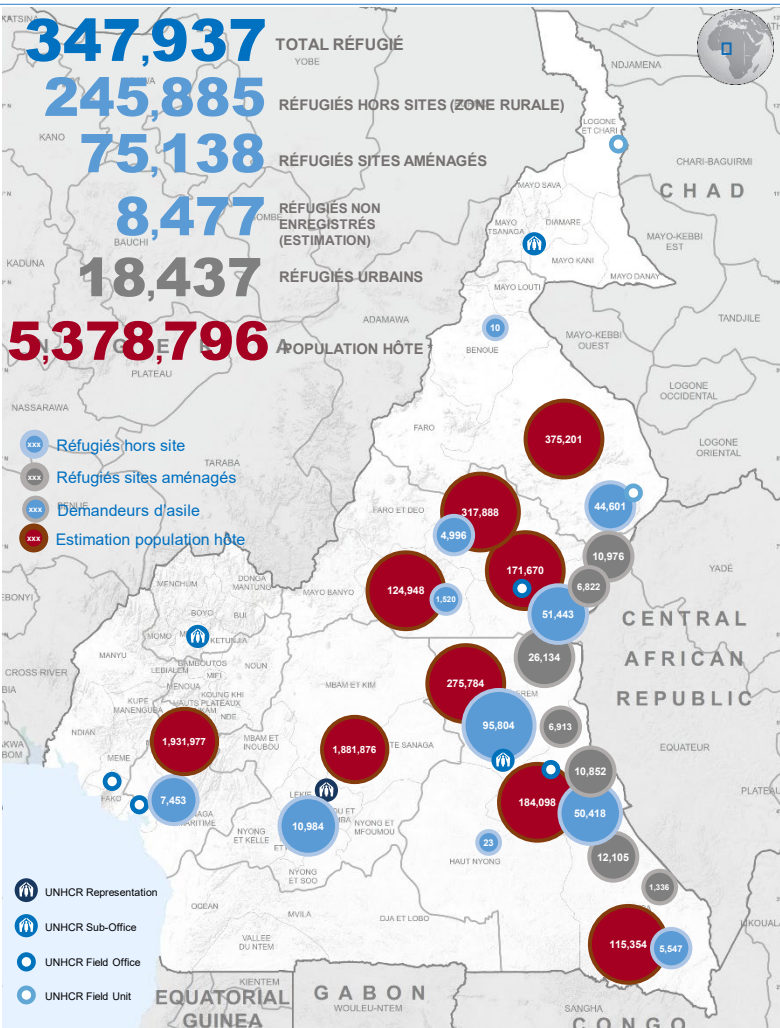


Evolution de la population déplacée interne et retournée



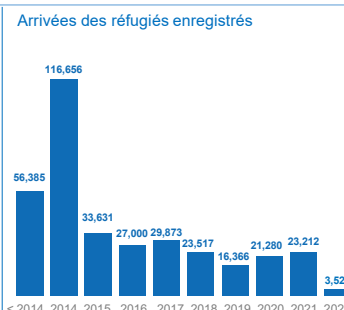
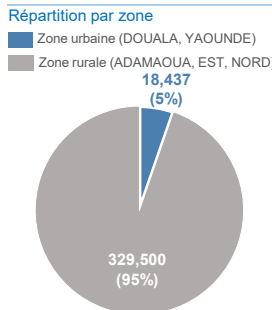
\* Returnees & IDPs Source: IOM, OCHA; \*\* Refugees Source: UNHCR – Août 2022

Pour plus d'information, veuillez contacter Jean Luc KRAMO (kramo@unhcr.org)



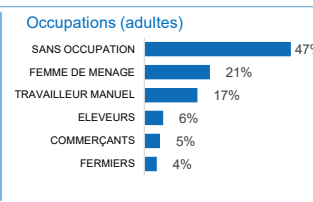
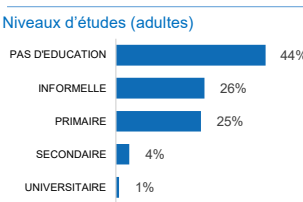
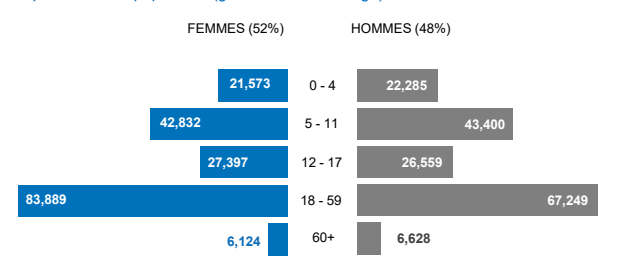
RÉFUGIÉS PAR TRANCHE D'ÂGE

REGION / SITE	DEPARTEMENT / SITE	0-4		5-11		12-17		18-59		60+		TOTAL
		FEMME	HOMME	FEMME	HOMME	FEMME	HOMME	FEMME	HOMME	FEMME	HOMME	
<b>184,047</b> Enfants 0-17 ans												
<b>151,138</b> Adultes 18-59 ans												
<b>12,752</b> Personnes âgées 60+												
BORD GOP		844	829	1,383	1,476	913	856	2455	1,783	196	241	10,976
GARGO BADZERE		1,785	1,863	3,316	3,367	2,137	2,078	6,141	4,515	438	494	26,134
LOLO		892	966	1,409	1,388	910	914	2,792	2,385	185	264	12,105
MBILE		755	834	1,275	1,333	789	800	2,611	2,124	155	176	10,852
NGAM		507	510	891	908	598	604	1,496	1,087	107	114	6,822
NGARISINGO		77	79	160	155	133	114	274	289	21	34	1,336
TIMANGOLO		414	406	775	804	594	581	1,614	1,488	88	149	6,913
DJEREM		93	82	243	233	166	143	349	153	35	23	1,520
ADAMAOUA MBERE		2,893	2,995	6,686	6,903	4,515	4,517	12,157	8,461	1,188	1,128	51,443
VINA		315	335	569	552	381	372	1,250	1,063	94	66	4,996
BOUMBA-ET-NGOKO		278	268	657	678	472	409	1,239	1,358	70	120	5,547
HAUT-NYONG		-	-	-	-	-	1	2	20	-	-	23
EST KADEI		2,418	2,500	6,253	6,300	4,136	4,170	11,944	10,620	855	1,223	50,418
LOM-ET-DJEREM		6,631	6,930	10,918	11,073	6,802	6,461	23,942	19,664	1,708	1,675	95,804
NORD MAYO-REY		2,665	2,677	6,223	6,157	3,613	3,403	10,891	7,333	840	809	44,611
LITTORAL WOURI		367	399	808	799	535	541	1,979	1,915	64	46	7,453
CENTRE MFOUNDI		640	612	1,267	1,274	703	596	2,754	2,991	81	66	10,984
<b>GRAND TOTAL</b>		<b>21,573</b>	<b>22,285</b>	<b>42,832</b>	<b>43,400</b>	<b>27,397</b>	<b>26,559</b>	<b>83,889</b>	<b>67,249</b>	<b>6,124</b>	<b>6,628</b>	<b>347,937</b>



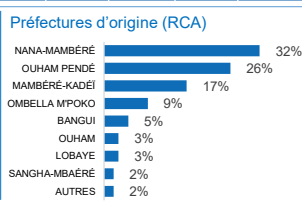
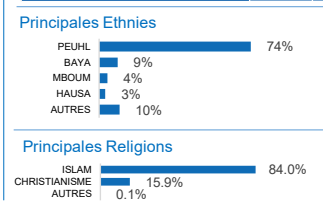
GROUPE DE POPULATION	F	H
FEMMES EN SITUATION À RISQUE	11,506	-
ENFANT À RISQUE	12,587	9,567
PERSONNE ÂGÉE À RISQUE	3,951	3,910
PARENT SEUL	6,819	458
ENFANT NON ACCOMPAGNÉ OU SÉPARÉ	3,089	2,756
PERSONNE À MOBILITÉ RÉDUITE	3,003	3,233
CONDITION MÉDICALE SÉRIEUSE	3,062	2,272

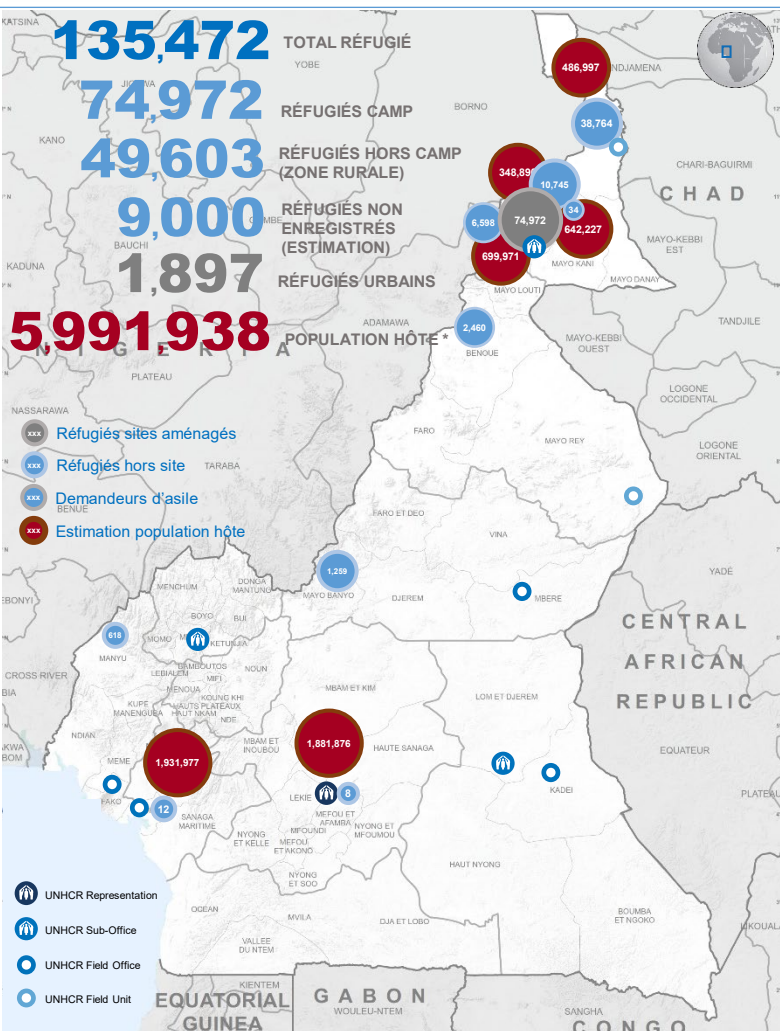
Répartition de la population (genre et tranche d'âge)



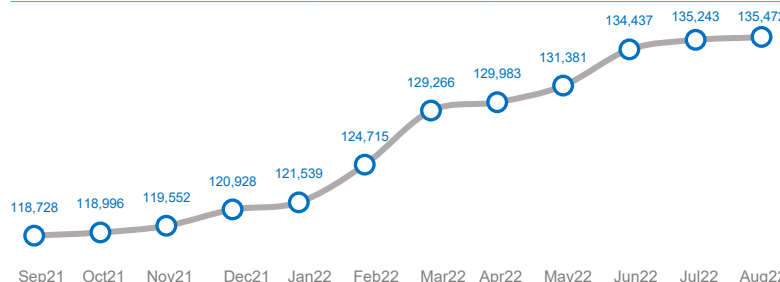
Enfants en âge scolaire: 154,788

REGION	DEPARTEMENT	4-5		6-11		12-18	
		FILLES	GARÇONS	FILLES	GARÇONS	FILLES	GARÇONS
ADAMAOUA	DJEREM	210	216	666	682	659	580
	MBERE	2,494	2,658	8,252	8,287	7,289	7,401
	VINA	4,098	4,274	11,992	12,142	10,114	9,571
EST	BOUMBA-ET-NGOKO	59	52	214	208	181	158
	KADEI	2,228	2,331	7,581	7,866	6,647	6,658
	LOM-ET-DJEREM	138	143	432	409	380	365
NORD	MAYO-REY	1,521	1,536	4,830	4,813	3,648	3,396
LITTORAL	WOURI	217	228	698	680	597	610
CENTRE	MFOUNDI	340	370	1,101	1,073	819	676
<b>GRAND TOTAL</b>		<b>11,305</b>	<b>11,808</b>	<b>35,766</b>	<b>36,160</b>	<b>30,334</b>	<b>29,415</b>





EVOLUTION DE LA POPULATION (12 DERNIERS MOIS)



Source: Base de données proGres, \* 3ème RGPH (BUCREP) - Août 2022

RÉFUGIÉS PAR TRANCHE D'ÂGE

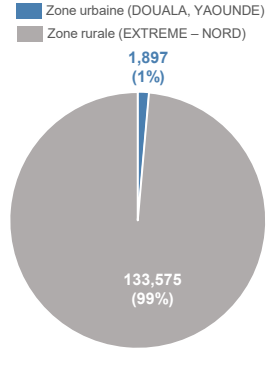
DEPARTEMENT/CAMP	0-4		5-11		12-17		18-59		60+		TOTAL
	FEMME	HOMME	FEMME	HOMME	FEMME	HOMME	FEMME	HOMME	FEMME	HOMME	
MINAWAO	6,747	6,684	9,702	9,873	6,260	6,248	15,804	10,213	1,919	1,522	74,972
DIAMARE	1	1	3	7	2	4	6	11	1	-	36
LOGONE-ET-CHARI	2,438	2,443	5,666	5,523	3,017	2,656	8,849	6,291	756	1,125	38,764
MAYO SAVA	914	930	1,594	1,384	568	541	2,451	1,846	256	261	10,745
MAYO TSANAGA	523	532	1,027	1,043	575	535	1,387	768	102	106	6,598
BENOUE	228	186	319	347	155	152	589	397	44	43	2,460
NDIAN	-	-	65	75	64	67	232	79	24	12	618
MAYO BANYO	-	-	139	156	121	131	368	252	41	51	1,259
WOURI	-	-	2	2	-	2	2	4	-	-	12
MFOUNDI	-	-	1	2	-	1	1	3	-	-	8
<b>GRAND TOTAL</b>	<b>10,851</b>	<b>10,776</b>	<b>18,518</b>	<b>18,412</b>	<b>10,762</b>	<b>10,337</b>	<b>29,689</b>	<b>19,864</b>	<b>3,143</b>	<b>3,120</b>	<b>135,472</b>

**78,828** Enfants 0-17 ans

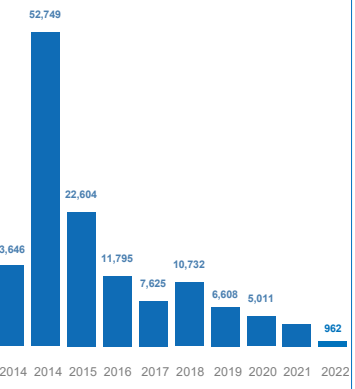
**48,612** Adultes 18-59 ans

**6,135** Personnes âgées 60+

Répartition par zone



Arrivées des réfugiés



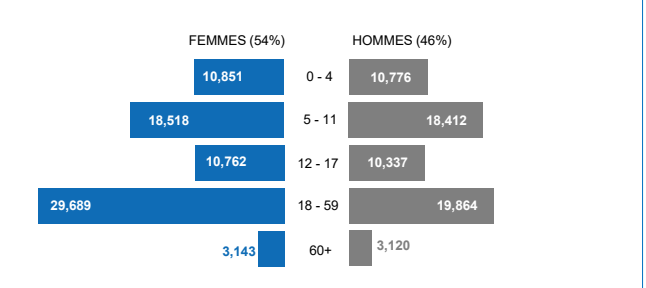
Personnes avec besoins spécifiques\*



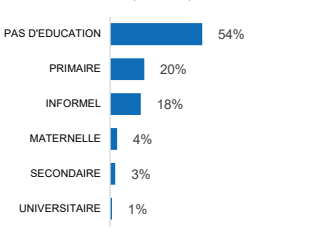
GROUPE DE POPULATION	F		H	
	F	H	F	H
FEMMES EN SITUATION À RISQUE	4,722	-	-	-
ENFANT À RISQUE	8,408	7,303	-	-
PERSONNE ÂGÉE À RISQUE	2,209	1,727	-	-
PARENT SEUL	4,058	249	-	-
ENFANT NON ACCOMPAGNÉ OU SÉPARÉ	1,421	1,165	-	-
PERSONNE À MOBILITÉ RÉDUITE	594	604	-	-
CONDITION MÉDICALE SÉRIEUSE	176	159	-	-

\* Personnes enregistrées dans la base de données proGres. Un individu peut avoir plusieurs vulnérabilités.

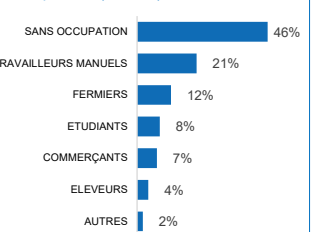
Répartition de la population (genre et tranche d'âge)



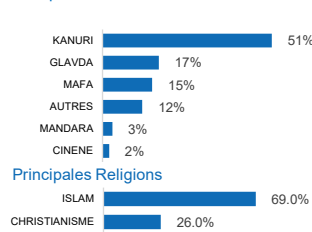
Niveaux d'études (adultes)



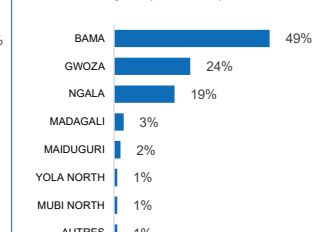
Occupations (adultes)



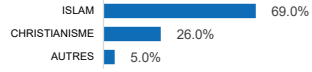
Principales Ethnies

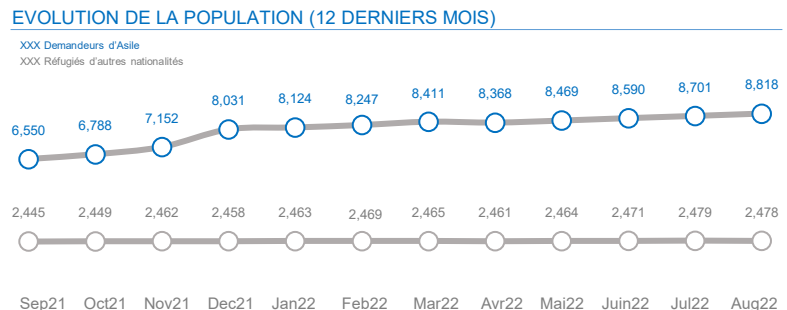
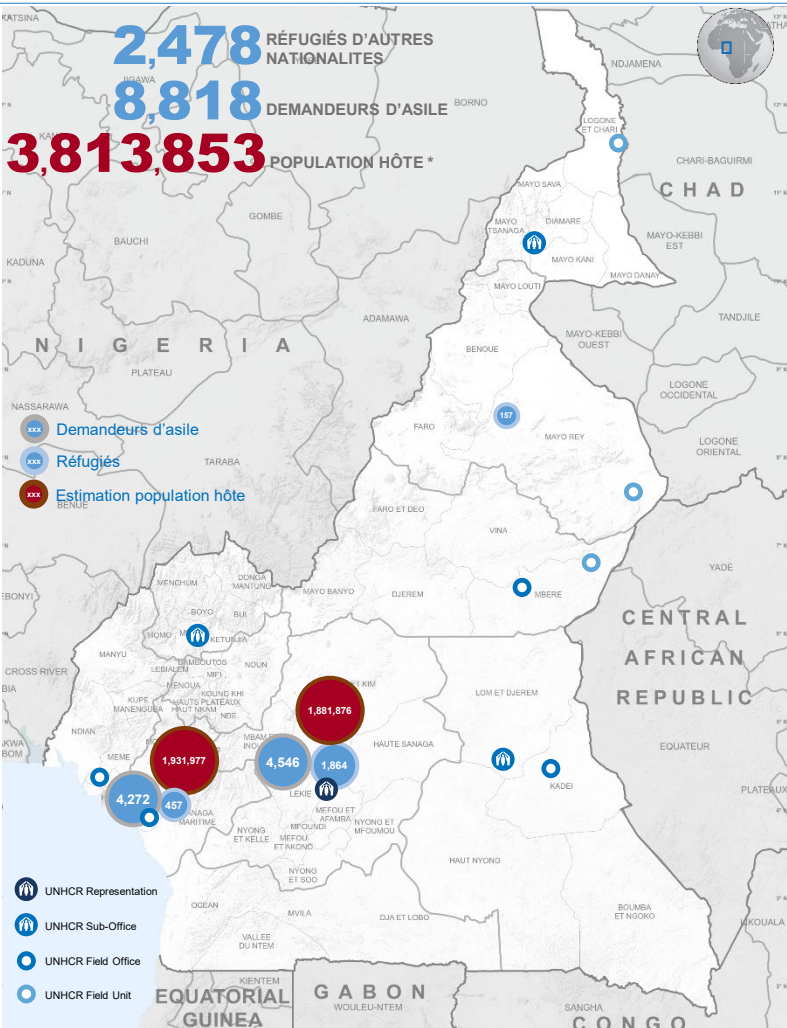


Districts d'origine (NIGERIA)



Principales Religions

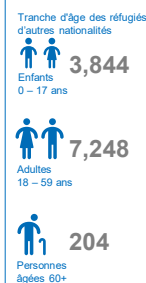




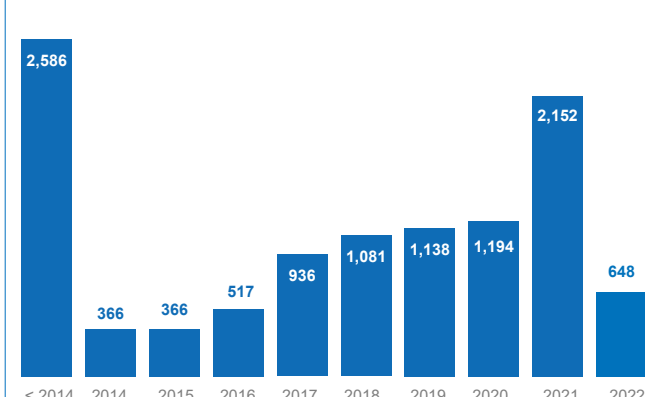
Source: Base de données proGRES, \* 3ème RGPH (BUCREP) - Août 2022

### RÉFUGIÉS ET DEMANDEURS D'ASILE PAR TRANCHE D'ÂGE

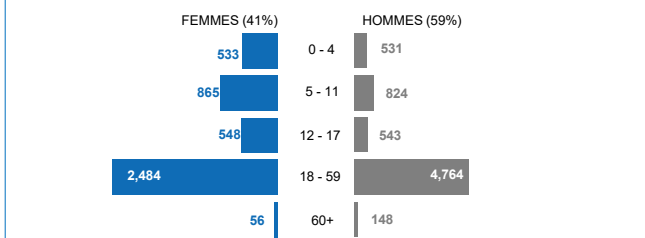
STATUT	VILLE	0-4		5-11		12-17		18-59		60+		TOTAL
		FEMME	HOMME	FEMME	HOMME	FEMME	HOMME	FEMME	HOMME			
REFUGIÉS D'AUTRES NATIONALITÉS	DOUALA	22	19	43	47	35	38	100	128	7	18	457
	LANGUI	6	4	5	9	10	14	24	78	2	5	157
	YAOUNDE	65	53	170	165	129	127	502	572	16	65	1,864
<b>TOTAL</b>		<b>93</b>	<b>76</b>	<b>218</b>	<b>221</b>	<b>174</b>	<b>179</b>	<b>626</b>	<b>778</b>	<b>25</b>	<b>88</b>	<b>2,478</b>
DEMANDEURS D'ASILE	DOUALA	158	172	268	273	142	130	814	2,269	10	36	4,272
	YAOUNDE	282	283	379	330	232	234	1,044	1,717	21	24	4,546
	<b>TOTAL</b>	<b>440</b>	<b>455</b>	<b>647</b>	<b>603</b>	<b>374</b>	<b>364</b>	<b>1,858</b>	<b>3,986</b>	<b>31</b>	<b>60</b>	<b>8,818</b>



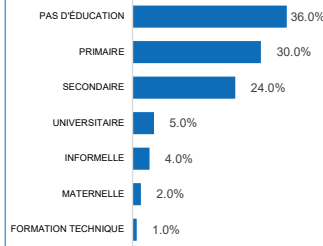
### Arrivées des réfugiés



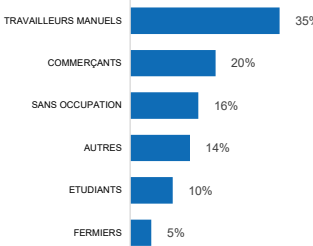
### Répartition de la population (genre et tranche d'âge)



### Niveaux d'études (adultes)



### Occupations (adultes)



### Personnes avec besoins spécifiques\*



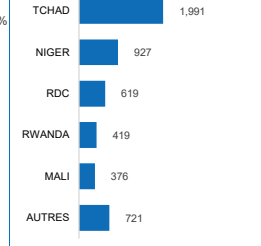
GRUPE DE POPULATION	ASY	REF
FEMMES EN SITUATION À RISQUE	39	76
ENFANT À RISQUE	35	23
PERSONNE ÂGÉE À RISQUE	15	41
PARENT SEUL	2/8	33
ENFANT NON ACCOMPAGNÉ OU SÉPARÉ	91	20
PERSONNE À MOBILITÉ RÉDUITE	48	84
CONDITION MÉDICALE SÉRIEUSE	35	175

\* Un individu peut avoir plusieurs vulnérabilités.

### Enfants en âge scolaire: 3,278

STATUT	INSTALLATION	4-5		6-11		12-18	
		FILLES	GARÇONS	FILLES	GARÇONS	FILLES	GARÇONS
REFUGIÉS	DOUALA	9	10	40	41	40	46
	LANGUI	2	2	4	8	11	14
	YAOUNDE	46	34	146	148	150	149
DEMANDEURS D'ASILE	DOUALA	84	96	224	218	167	153
	YAOUNDE	130	131	320	265	292	298
<b>GRAND TOTAL</b>		<b>271</b>	<b>273</b>	<b>734</b>	<b>680</b>	<b>660</b>	<b>660</b>

### Principales Nationalités



### Autres Nationalités

ANGOLA: 4	GHANA: 1	SIERRA LEONE: 5
BENIN: 1	GUINÉE: 212	SOMALIE: 1
BURKINA FASO: 24	GUINÉE-BISSAU: 2	SOUHAN: 98
BURUNDI: 77	GUINÉE EQU.: 7	SUD SOUDAN: 11
CAMBODGE: 1	IRAN: 4	SYRIE: 15
CONGO: 56	IRAK: 6	TOGO: 35
COTE D'IVOIRE: 84	LIBERIA: 13	TURQUIE: 5
EGYPT: 1	LIBAN: 1	United States of America: 1
ERITREA: 2	LIBYAN ARAB: 1	YEMEN: 3
ETHIOPIA: 2	MAROC: 7	
GABON: 3	PALESTINE: 1	
GAMBIE: 4	SENEGAL: 8	

Pour plus d'information, veuillez contacter Mohamed DOUMBIA (dombia@unhcr.org)