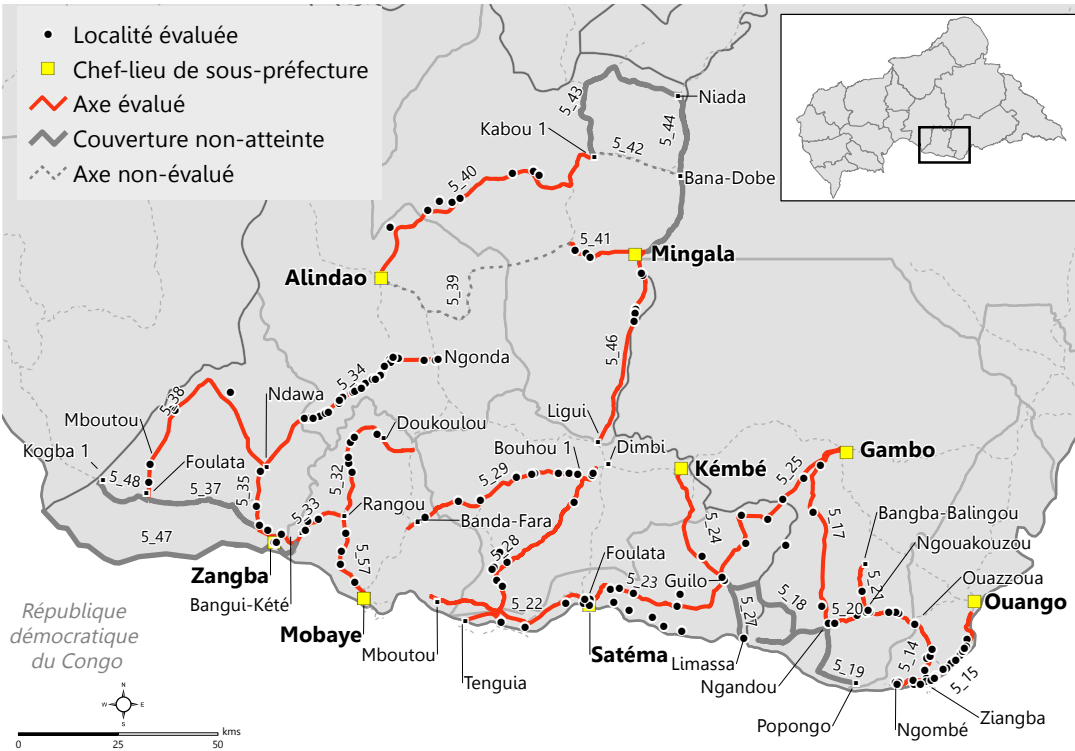


COUVERTURE GÉOGRAPHIQUE

Axes évalués au cours de la collecte de données :



Comment lire ce document ?

Ce document présente une analyse des principales données quantitatives et qualitatives **collectées auprès d'informateurs clés (IC)**, concernant la situation humanitaire dans les localités situées à proximité de 20 axes dans la macro-zone Sud-est 2 durant le mois de février 2022. **Les résultats présentés ci-dessous ne sont pas statistiquement significatifs et doivent donc être considérés comme indicatifs de la situation humanitaire des localités à proximité des axes évalués.** Voir [méthodologie p. 6](#).

Couverture

| | |
|----------------------------------|------------|
| Nombre total d'entretiens : | 320 |
| Localités évaluées (analysées) : | 158 |
| Axes évalués : | 28 |
| Axes avec seuils min. atteints : | 20 |

Type d'IC

| | |
|--------------------------------------|--------------|
| Résidents dans la localité : | 57,2% |
| Visiteurs récents dans la localité : | 41,6% |
| Contact indirect avec la localité : | 1,3% |

Voir couverture par axe p. 6.

DONNÉES CLÉS

(en % de localités évaluées, rapportée par les informateurs clés)

- 25%** où la présence de personnes déplacées internes (PDI) a été rapportée
- 11%** où au moins un habitant a subi un incident sécuritaire
- 75%** où la majorité a accès à une école fonctionnelle
- 27%** où la majorité des PDI habite dans des abris inadéquats
- 95%** où des enfants de moins de 5 ans présentent des symptômes de malnutrition
- 58%** où la majorité a un revenu mensuel inférieur à 10 000 XAF (15,24 EUR)⁵
- 70%** où la majorité de la population utilise une source non-protégée et / ou non-améliorée comme source principale d'eau potable
- 20%** où une assistance humanitaire a été reçue au cours des 12 derniers mois

SYNTHÈSE

La situation sécuritaire est demeurée volatile en février dans plusieurs villes de la macro-zone Sud-est 2. Un incident sécuritaire a été rapporté pour 11% des localités évaluées par les IC, et un nouveau choc entraînant un large déplacement de population a été rapporté pour 20% des localités évaluées. Cependant, dans 78% des localités évaluées, la majorité de la population se sentait en sécurité.

Un choc impactant significativement le revenu de la majorité de la population a été signalé pour 65% des localités, causé principalement par la baisse du prix des produits vendus et la manque de disponibilité des semences. Ce manque de semences a également été rapporté comme la principale difficulté pour pratiquer l'agriculture. L'utilisation d'une source non-protégée et / ou non-améliorée comme source principale d'eau potable a été rapportée pour une proportion élevée (70%) des localités évaluées, accompagnée par une pratique fréquente de la défécation à l'air libre (DAL) par la majorité de la population (63% des localités évaluées).

Le taux de localités où des signes de malnutrition sont observés et où la majorité des habitants aurait des difficultés à disposer d'assez de nourriture demeure préoccupant sur la majorité des axes évalués.

CONTEXTE

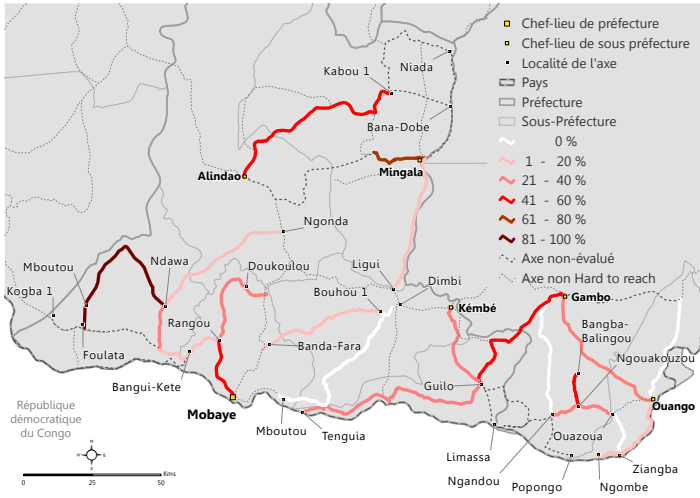
Cette fiche mensuelle a été produite dans le cadre d'un projet de suivi régulier de la situation humanitaire des zones difficiles d'accès et où les besoins sont les plus élevés (selon l'[aperçu des besoins humanitaires 2020 \(HNO\)](#) et mis à jour suite à l'[aperçu des besoins humanitaires 2021 \(HNO\)](#)) de REACH en coordination et collaboration avec le Groupe de travail sur l'évaluation et la gestion de l'information (AIMWG). Depuis octobre 2020, les résultats sont partagés sous forme de fiche d'information à l'échelle des quatre macro-zones ciblées : nord-est, nord-ouest, sud-est 1 et sud-est 2¹.

Cette fiche présente l'analyse des principales données collectées pendant le mois de février 2022 auprès d'informateurs clés (IC). L'ensemble des produits liés à cette évaluation sont disponibles sur le [centre de ressources de REACH](#).

DYNAMIQUES DES MOUVEMENTS DE POPULATION

Présence rapportée de personnes déplacées internes (PDI) :

(en % de localités évaluées ; au cours des 30 jours précédant la collecte de données)



Parmi les **39** localités sur les axes évalués où la présence des PDI a été rapportée, la durée moyenne de déplacement des PDI hors de leur localité d'origine a été rapportée comme étant **plus d'un an** pour **59%** des localités évaluées.

Dans **33%** des localités où la coexistence d'une population hôte et d'une population déplacée (PDI, retournés, rapatriés) a été rapportée (**57** localités), cette population déplacée représentait **plus de la moitié de la population totale**, par rapport à la population hôte.

Occurrence d'un choc rapporté comme ayant entraîné un large déplacement de population :

(en % de localités évaluées ; au cours des 30 jours précédant la collecte de données)



20% Oui
73% Non
0% Ne sait pas (nsp)
7% Aucun consensus (AC)

Pour les **32** localités évaluées où un tel choc a été rapporté, les raisons les plus fréquemment rapportées étaient des rumeurs (d'attaques, d'insécurité, d'arrivée de groupes armés, etc.) (**59%**) et les conflits armés (**16%**).

Raison principale du déplacement des PDI :

(selon les IC ; en % de localités évaluées ; 39 localités concernées ; les 2 réponses les plus fréquentes)



Présence rapportée de personnes retournées et / ou rapatriées :

(en % de localités évaluées ; au cours des 30 jours précédant la collecte de données)

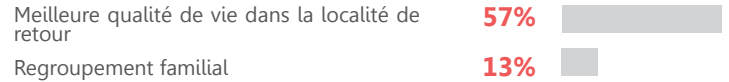


42% Oui
26% Non
32% AC

Dans **37%** de ces localités, des ménages retournés et / ou rapatriés n'avaient pas pu retrouver leur habitation d'origine, la raison principale rapportée étant la **destruction de ces habitations** (**90%** des cas).

Raison principale de retour de la population retournée et / ou rapatriée :

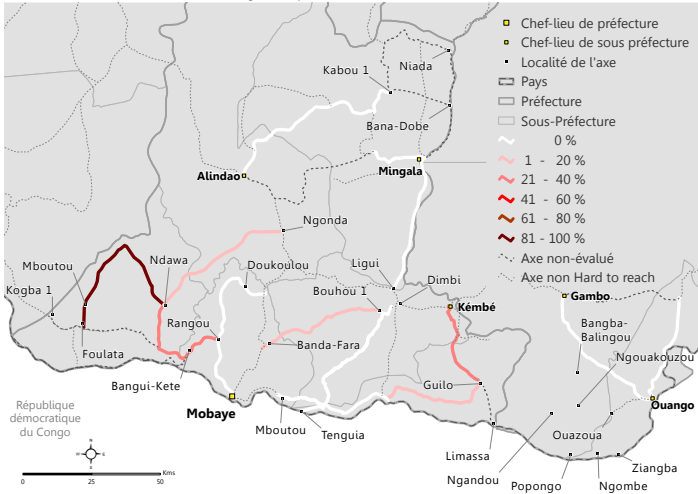
(selon les IC ; en % de localités évaluées ; 67 localités concernées)



PROTECTION

% de localités évaluées où au moins un habitant aurait subi un incident sécuritaire :

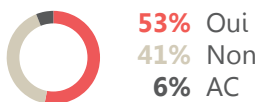
(selon les IC ; au cours des 30 jours précédant la collecte de données)



Cas rapportés d'incidents impliquant la mort de civils et de dommages aux habitations :

(en % de localités évaluées ; au cours des 30 jours précédant la collecte de données)

Incidents impliquant la mort de civils



53% Oui
41% Non
6% AC

Incidents avec dommages aux maisons (pillages, incendies etc.)



29% Oui
65% Non
6% AC

Type de risque le plus fréquemment rapporté :

(en % de localités évaluées ; au cours des 30 jours précédant la collecte de données ; désagrégé par genre et âge)

| | Risque le plus rapporté | | Aucun risque |
|---------|-------------------------|-----|--------------|
| Hommes | Criminalité | 15% | 18% |
| Femmes | Absence de soins | 52% | 5% |
| Garçons | Criminalité | 11% | 24% |
| Filles | Mariage forcé | 32% | 15% |

Dans **20%** des localités évaluées, il a été rapporté que la majorité de la population ne se sentait pas en sécurité.

Relation entre la communauté locale et la communauté déplacée (PDI, retournés, rapatriés) :

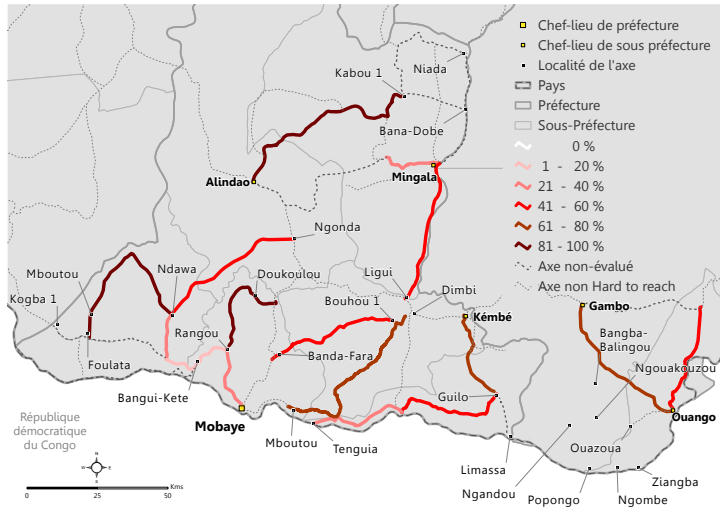
(selon les IC ; en % de localités évaluées ; 57 localités concernées ; au cours des 30 jours précédant la collecte de données)



5% Fragile, existence de tensions
2% Neutre
91% Bonne, collaboration positive
2% AC / nsp

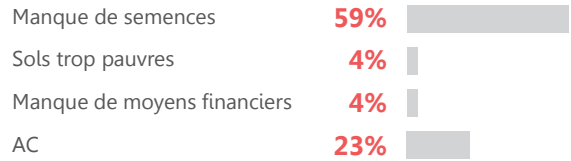
SÉCURITÉ ALIMENTAIRE

% de localités évaluées où plus de la moitié de la population aurait un accès insuffisant à la nourriture :
(selon les IC ; au cours des 30 jours précédant la collecte de données)



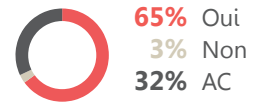
Principales difficultés pour pratiquer l'agriculture pour la majorité de la population :

(selon les IC ; en % de localités évaluées ; au cours des 30 jours précédant la collecte de données ; les 4 réponses les plus fréquentes)



Occurrence d'un choc rapporté comme ayant impacté significativement le revenu de la majorité de la population :

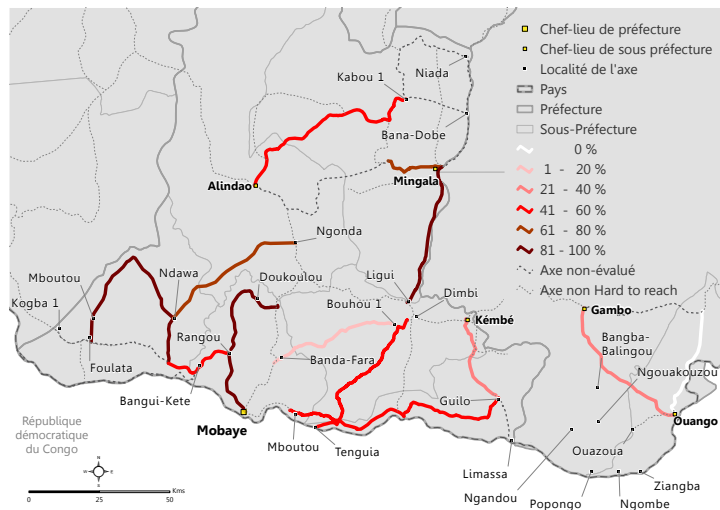
(en % de localités évaluées ; au cours des 30 jours précédant la collecte de données)



Pour les localités évaluées où un tel choc a été rapporté, les raisons les plus fréquemment rapportées étaient la **baisse du prix des produits vendus (14%)** et la **manque de disponibilité de semences (11%)**.

MOYENS DE SUBSISTANCE

% de localités évaluées où le revenu mensuel moyen estimé de la majorité des ménages serait inférieur à 10 000 XAF⁵ :
(selon les IC ; en % de localités évaluées où un choc de revenu a été rapporté ; au cours des 30 jours précédant la collecte de données)



Principales sources de revenu des ménages :

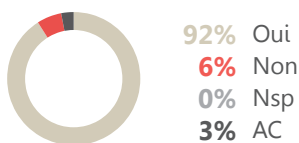
(selon les IC ; en % de localités évaluées où un choc de revenu a été rapporté ; au cours des 30 jours précédant la collecte de données)

| | 1 ^{ère} | 2 ^{ème} | 3 ^{ème} |
|-------------------------------------------------|------------------|------------------|------------------|
| Agriculture / maraîchage | 71% | 18% | 1% |
| Pêche / chasse / cueillette | 18% | 55% | 6% |
| Production de vin / d'alcool / d'huile de palme | 1% | 3% | 24% |
| Élevage | 1% | 5% | 9% |
| Autre / nsp | 1% | 3% | 29% |
| AC | 9% | 16% | 31% |

Parmi les **88%** de localités évaluées où un choc de revenu a été rapporté et dans lesquelles il a été rapporté que des habitants possédaient du **bétail**, il s'agissait de **petit bétail** (caprins, porcins, volailles etc.) dans **99%** des cas.

Accès à un marché fonctionnel pour la majorité de la population :

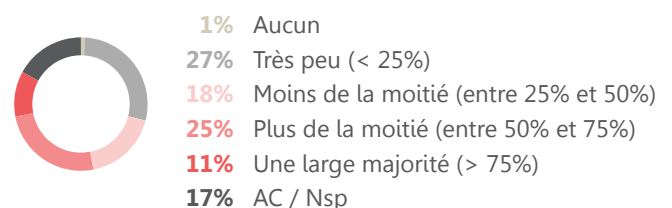
(selon les IC ; en % de localités évaluées ; au cours des 30 jours précédant la collecte de données)



Des difficultés d'ordre logistique et / ou sécuritaire pour accéder au marché fonctionnel le plus proche ont été rapportées dans **20%** des cas.

Proportion de ménages dont les enfants participent aux activités génératrices de revenu :

(selon les IC ; en % de localités évaluées où un choc de revenu a été rapporté ; au cours des 30 jours précédant la collecte de données)



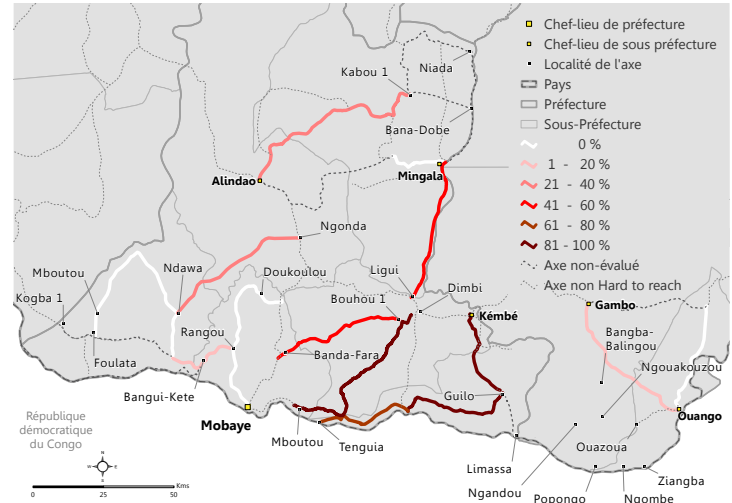


Type d'abris habité par la majorité des groupes de population :

(selon les IC ; en % de localités évaluées ; au cours des 30 jours précédant la collecte de données ; les 5 réponses les plus fréquentes ; désagrégé par groupe de population)

| | Population locale | Population déplacée ² (79 localités concernées) |
|--------------------------------|-------------------|------------------------------------------------------------|
| Habitat à long terme en paille | 57% | 66% |
| Maison en semi-dur | 25% | 3% |
| Abri d'urgence en paille | 3% | 19% |
| Abri d'urgence en bâche | 0% | 5% |
| Abri collectif | 0% | 3% |

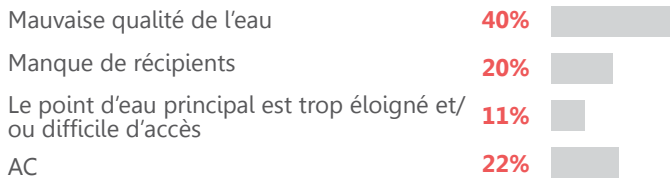
% de localités où la majorité de la population déplacée (PDI, retournés, rapatriés) vivrait dans des abris inadéquats (bâtiments collectifs, abris d'urgence, tentes, sans abris)² :
(selon les IC ; 79 localités concernées ; au cours des 30 jours précédant la collecte de données)



EAU, HYGIÈNE, ASSAINISSEMENT (EHA)

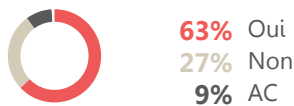
Principales difficultés rapportées pour accéder aux ressources en eau pour la majorité de la population :

(en % de localités évaluées ; au cours des 30 jours précédant la collecte de données ; les 4 réponses les plus fréquentes)



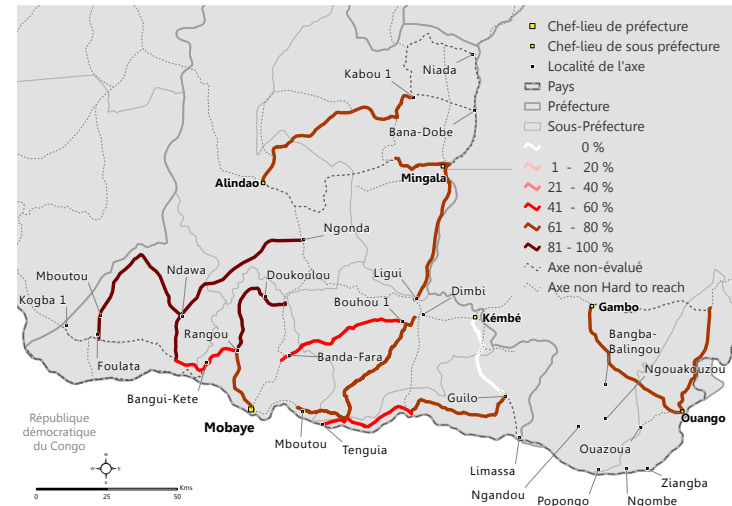
Pratique rapportée de la défécation à l'air libre par la majorité de la population :

(en % de localités évaluées ; au cours des 30 jours précédant la collecte de données)



% de localités évaluées où la source principale d'eau potable de la majorité de la population serait une source non protégée et/ou non améliorée⁷ :

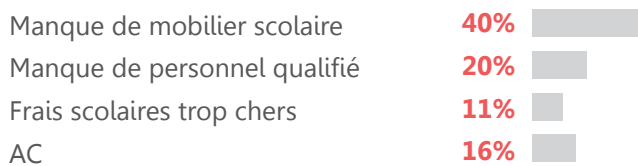
(selon les IC ; au cours des 30 jours précédant la collecte de données)



ÉDUCATION

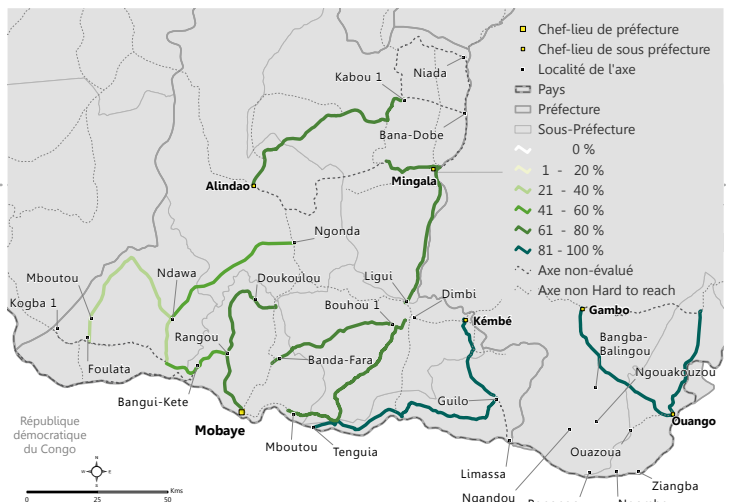
Principale difficulté rapportée pour les enfants d'accéder à une éducation formelle et régulière⁸ :

(% de localités évaluées où une école fonctionnelle a été rapportée comme accessible; 119 localités concernées ; au cours des 30 jours précédant la collecte de données ; les 4 réponses les plus fréquentes)



% de localités évaluées où la majorité de la population aurait accès à des services d'éducation fonctionnels :

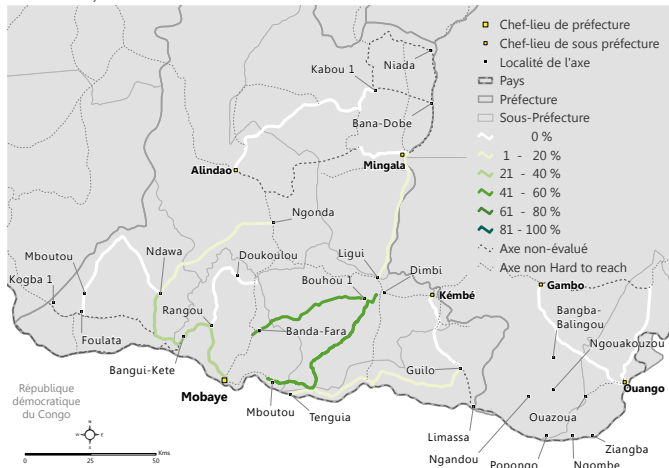
(selon les IC ; au cours des 30 jours précédant la collecte de données)



REDEVABILITÉ, COMMUNICATION

Couverture (en continu ou par intermittence) par un réseau téléphonique :

(selon les IC ; en % de localités évaluées ; au cours des 30 jours précédant la collecte de données)



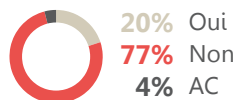
Accès rapporté à une radio et / ou à des émissions radiophoniques pour la majorité de la population :

(en % de localités évaluées ; au cours des 30 jours précédant la collecte de données)



Assistance humanitaire reçue et rapportée au cours des 12 derniers mois :

(en % de localités évaluées ; au cours des 12 mois précédant la collecte de données)



Parmi les **55** localités où une aide humanitaire a été rapportée au cours des 12 derniers mois, cette aide a été rapportée comme insuffisante en termes de quantité pour **42%** de ces localités et insuffisante en termes de qualité et de quantité pour **16%** de ces localités.

COUVERTURE GÉOGRAPHIQUE

| Code axe | Nom de l'axe ¹² | # localités sur l'axe | # localités évaluées | % localités évaluées | Couverture atteinte ? ¹¹ |
|----------|---------------------------------------|-----------------------|----------------------|----------------------|-------------------------------------|
| 5_14 | Ouazzoua - Ziangba (via Bobo) | 13 | 8 | 62% | Oui |
| 5_15 | Ouango - Ngombe | 24 | 17 | 71% | Oui |
| 5_17 | Gombo - Ngandou | 10 | 5 | 50% | Oui |
| 5_18 | Ngandou - Guilo | 19 | 1 | 5% | non |
| 5_19 | Ngandou - Popongo | 16 | 2 | 13% | non |
| 5_20 | Ngandou - Ouazzoua | 10 | 7 | 70% | Oui |
| 5_21 | Ngouakouzzou - Bangba-Balingou | 4 | 2 | 50% | Oui |
| 5_22 | Satema - Tengouia | 20 | 8 | 40% | Oui |
| 5_23 | Satema - Guilo | 23 | 11 | 48% | Oui |
| 5_24 | Guilo - Kembe | 15 | 3 | 20% | Oui |
| 5_25 | Guilo - Gombo (via Lakoundji) | 6 | 5 | 83% | Oui |
| 5_27 | Guilo - Limassa | 4 | 1 | 25% | non |
| 5_28 | Dimbi - Mboutou | 37 | 9 | 24% | Oui |
| 5_29 | Bouhou 1 - Banda-Fara | 33 | 10 | 30% | Oui |
| 5_32 | Doukoulou - Ngale-Croisement | 44 | 6 | 14% | Oui |
| 5_33 | Ngale-Croisement - Kete-bangui | 33 | 8 | 24% | Oui |
| 5_34 | Ndawa - Ngonda | 60 | 30 | 50% | Oui |
| 5_35 | Ndawa - Kete-bangui | 21 | 3 | 14% | Oui |
| 5_37 | Kete-bangui - Foulata | 38 | 3 | 8% | non |
| 5_38 | Ndawa - Foulata | 39 | 5 | 13% | Oui |
| 5_39 | Alindao - Mbo-Pouloubou (via tagbale) | 16 | 0 | 0% | non |
| 5_40 | Alindao - Kabou 1 (axe Selliba) | 61 | 9 | 15% | Oui |
| 5_41 | Mbo-Pouloubou - Mingala | 15 | 3 | 20% | Oui |
| 5_42 | Kabou 1 - Bana-Dobe | 4 | 0 | 0% | non |
| 5_43 | Kabou 1 - Niada (via Dalakera 2) | 40 | 2 | 5% | non |
| 5_44 | Mingala - Niada | 33 | 3 | 9% | non |
| 5_46 | Mingala - Ligui | 32 | 5 | 16% | Oui |
| 5_47 | Zone frontalière Zangba - RDC | 25 | 2 | 8% | non |
| 5_48 | Foulata - Kogba 1 | 23 | 2 | 9% | non |
| 5_57 | Mobaye - Rangou | 23 | 4 | 17% | Oui |

MÉTHODOLOGIE

La méthodologie utilisée¹ (Zone de connaissance / Area of Knowledge) a pour objectif de collecter, d'analyser et de partager régulièrement des informations actualisées concernant la majorité de la population vivant dans des zones i) inaccessibles, ii) difficiles d'accès, iii) où l'information humanitaire est insuffisante et iv) où les besoins sont les plus élevés.

En particulier, cette méthodologie vise à collecter des données relatives aux dynamiques de déplacement des populations, aux besoins humanitaires et à l'accès aux services de base.

Les données ont été collectées directement par les équipes REACH au travers d'entretiens, sur la base d'un questionnaire multisectoriel, auprès d'IC identifiés en fonction de leurs connaissances récentes (datant de moins d'un mois) et détaillées des localités évaluées⁹.

Lors de l'analyse des données, les informations sur les localités ciblées sont collectées, agrégées, puis analysées à l'échelle des axes représentés sur les différentes cartes de ce document. Ces données sont rapportées par axe sur toutes les cartes, tandis que leur moyenne arithmétique à l'échelle de la macro-zone est représentée dans les différents tableaux et graphiques.

L'agrégation par localité de plusieurs données a été réalisée selon des critères de pondération préétablis¹⁰. Des seuils minimaux (en pourcentage) de localités à évaluer pour chaque axe ont été établis, sur la base du nombre total de localités connues situées le long de l'axe¹¹. Les axes pour lesquels les seuils minimaux préétablis n'ont pas été atteints n'ont pas été intégrés dans l'analyse et sont indiqués sur les cartes comme "couverture non-atteinte".

À propos de REACH :

REACH facilite le développement d'outils et de produits d'information qui renforcent la capacité des acteurs de l'aide à prendre des décisions fondées sur des données quantitatives et qualitatives dans des contextes d'urgence, de relèvement et de développement. REACH utilise des méthodologies basées sur la collecte et l'analyse approfondie des données, et toutes ses activités sont menées au travers des mécanismes inter-agences de coordination humanitaire. REACH est une initiative conjointe de IMPACT Initiatives, d'ACTED et de l'Institut des Nations Unies pour la formation et la recherche - Programme d'applications satellitaires opérationnelles (UNITAR-UNOSAT).

Notes :

1. Veuillez vous référer aux [Termes de référence](#) pour les détails de la méthodologie et des axes et des macro-zones ciblés par le projet.
2. Pourcentages calculés sur le total des localités où la présence de retournés et / ou de rapatriés a été rapportée.
3. Question à choix multiples. Pour chaque groupe de population (hommes, femmes, garçons (< 18 ans) et filles (< 18 ans)) sont rapportés les pourcentages de la réponse «aucun risque» et du type de risque ayant obtenu le plus fort taux de réponse.
4. Pourcentages calculés sur le total des localités où la présence d'une population déplacée (PDI, retournés, rapatriés) a été rapportée.
5. XAF : Franc CFA. 1 000 XAF = 1,52449 EUR (Source: InforEuro. Date : février 2022).
6. Ces résultats dérivent exclusivement de la perception des IC, et non de diagnostics médicaux, et doivent donc être interprétés avec précaution.
7. Source non-protégée et / ou non-améliorée : eaux de surface (eau de rivière, de pluie, de lac, etc.), source d'eau non-aménagée et puits non-protégés (référence : [Programme commun de l'Organisation mondiale de la santé \(OMS\) et du Fonds des Nations unies pour l'enfance \(UNICEF\) de surveillance de l'approvisionnement en EHA \(JMP\)](#)).
8. Hormis les difficultés d'accès à l'éducation liées aux mesures et restrictions en réponse à la pandémie de COVID-19.
9. Les IC ont été identifiés parmi les résidents de la localité, si joignables par téléphone ; les personnes déplacées originaires de la localité ; les commerçants / voyageurs / conducteurs ayant l'habitude de se rendre régulièrement dans la localité ; les résidents de la localité se trouvant temporairement dans une localité accessible / joignable par téléphone ; les travailleurs des organisations non-gouvernementales (ONG) ou des privés travaillant pour des ONG.
10. Critères basés sur la fréquence des réponses ; le type d'IC ; la priorisation des informations / réponses considérées comme particulièrement pertinentes, bien que moins fréquentes. Dans les cas où ces critères ne suffisent pas pour l'agrégation, la réponse est rapportée comme "Aucun consensus" ou "AC".
11. Nombre total de localités sur les axes selon la base de données du Bureau de la coordination des affaires humanitaires, disponible sur [Humanitarian Data Exchange \(HDX\)](#) et la vérification in situ des chargés de terrain REACH. De 1 à 6 localités le long de l'axe : 50% de localités à évaluer ; de 7 à 10 localités : 33% ; de 11 à 20 localités : 20% ; 21 localités et plus : 10%.
12. Les localités indiquées en rouge ne sont pas intégrées et analysées sur l'axe concerné, ces localités n'étant pas considérées comme difficiles d'accès ou étant prises en compte dans l'analyse d'un autre axe.