

FAITS SAILLANTS (13 déc. 2019)

- Au moins 600 000 personnes sont estimées être affectées par des inondations dans 12 provinces, causées par des pluies diluviennes survenues en octobre
- Des besoins importants sont rapportés, en particulier dans les secteurs de l'eau, hygiène assainissement, abris/ articles ménagers essentiels, sécurité alimentaire et santé
- La réponse à l'impact de ces inondations est coordonnée par le Gouvernement de la RDC au niveau central et provincial, avec l'appui des acteurs humanitaires.
- Des activités d'assistance sont en cours ou en préparation par les acteurs humanitaires dans 8 des 12 provinces affectées, mais de nombreux besoins ne sont pas couverts.
- Alors que la décrue a commencé, il est essentiel de privilégier une approche visant à soutenir les mécanismes de résilience de la population déjà existants



CHIFFRES CLÉS

600K

Personnes affectées par les inondations

40%

Personnes touchées vivant Nord&Sud-Ubangi.

15

Acteurs humanitaires au Nord & Sud-Ubangi

8/12

Provinces avec une réponse en cours

FINANCEMENT (2019)

\$1.7B

Requis

\$712.3M

Reçu



FTS: <https://fts.unocha.org/appeals/673/summary>

CONTACTS

Joseph Inganji

Chef de bureau, OCHA RD Congo
inganji@un.org

Yvon Edoumou

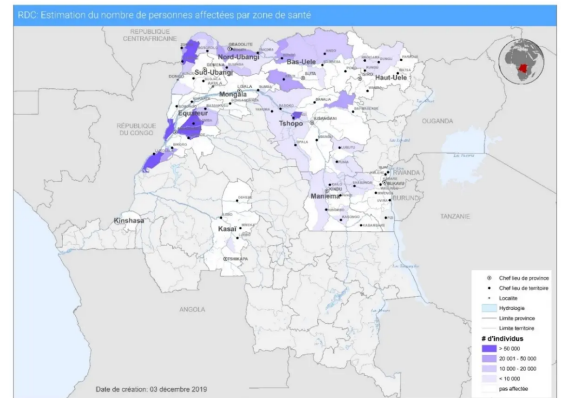
Chargé de l'Information publique
edoumou@un.org

CONTEXTE (13 déc. 2019)

12 provinces frappées par des inondations

Depuis la fin du mois d'octobre, des pluies diluviennes ont provoqué des inondations majeures dans 12 des 26 provinces de la République Démocratique du Congo. Il s'agit d'un des plus importants épisodes de ces dernières années (1), avec un total d'au moins 600 000 personnes estimées être affectées.

La plupart des provinces touchées sont des zones d'inondations récurrentes, cependant une telle ampleur est assez inhabituelle pour le Nord-Ubangi (146 005 personnes affectées) et le Sud-Ubangi (108 609). Le reste des personnes sinistrées est réparti comme suit : Equateur (chiffres à vérifier) ; Tshopo (73 317) ; Mongala (70 308) ; Bas-Uélé (66 908) ; Maniema (24 325) ; Kinshasa (18 840) ; Haut-Uélé (14 145) ; Kasai (8 700) ; Sud-Kivu (1 884) ; et Kasai-Central (628). (2) Ces données ne sont pas nécessairement toutes vérifiées et peuvent parfois être surestimées. Ces estimations seront ajustées au fur et à mesure des évaluations actuellement en cours dans des zones affectées, afin de déterminer le nombre de personnes dans le besoin d'une assistance humanitaire.



Les inondations ont entraîné des pertes en vie humaine ainsi que d'importants dégâts matériels, principalement la destruction/ endommagement des habitations, des infrastructures de base (écoles, centres de santé, points d'eau, ponts etc.), et des terres agricoles. La montée des eaux a aussi poussé les populations sinistrées à se déplacer vers des zones sèches.

Avec la décrue, la plupart des ménages ont commencé à reconstruire leurs maisons, mais les dégâts matériels et les besoins en assainissement restent significatifs. L'accès physique reste généralement complexe, avec certaines zones uniquement accessibles par pirogue. Des défis sont aussi rapportés par les acteurs humanitaires concernant la communication en raison de la couverture limitée des réseaux téléphoniques. La saison des pluies devrait s'achever fin décembre.

(1)Entre octobre 2015 et avril 2016, des inondations causées par de fortes pluies avaient affecté plus de 770 000 personnes dans 13 des 26 provinces du pays. Plus de 90 personnes avaient péri, près de 40 000 abris avaient été détruits et 5 500 hectares de champs inondés. OCHA, Bulletin Humanitaire, avril 2016.

(2)Des inondations sont aussi rapportées au Kongo Central mais les chiffres des personnes affectées restent à préciser.

ANALYSE (13 déc. 2019)

Des besoins humanitaires importants

Une vingtaine de missions d'évaluations des besoins ont été réalisées ou sont en cours de finalisation, la plupart organisées par les autorités provinciales en collaboration avec les acteurs humanitaires opérationnels dans le Nord-Ubangi et le Sud-Ubangi. Selon ces évaluations, les inondations ont généré des besoins humanitaires multisectoriels importants, en particulier dans les secteurs de l'eau-hygiène-assainissement (EHA), abris/ articles ménagers essentiels (AME), sécurité alimentaire et santé.

Les personnes sinistrées vivent dans des conditions précaires, sous des abris de fortunes vulnérables aux intempéries, ayant perdu leurs biens, stocks alimentaires et moyens de subsistance. De plus, les risques de maladies hydriques sont accrus du fait du débordement des latrines et des mauvaises conditions d'hygiène. Les besoins humanitaires



OCHA

DEMOCRATIC REPUBLIC OF THE CONGO

Rapport de situation

Dernière mise à jour: 13 déc. 2019

généralisés par ces inondations viennent s'ajouter à des problématiques humanitaires déjà existantes dans certaines provinces, et à un contexte de faiblesse des infrastructures de base et vulnérabilité chronique des populations. Plusieurs zones étaient déjà vulnérables aux épidémies (rougeole, choléra, paludisme), et/ou connaissaient une situation de sécurité alimentaire fragile. A noter aussi que les provinces du Nord-Ubangi, Sud-Ubangi, Bas-Uélé et Haut Uélé accueillent des réfugiés centrafricains.

RÉPONSE D'URGENCE (13 déc. 2019)

La réponse humanitaire en cours

La réponse humanitaire se met progressivement en place, avec notamment 15 acteurs humanitaires opérationnels dans le Nord-Ubangi et le Sud-Ubangi. Des activités d'assistance sont en cours ou en préparation par les acteurs humanitaires dans 8 des 12 provinces affectées, cependant de nombreux besoins des populations affectées restent à ce jour non couverts. Il est nécessaire de privilégier des activités qui renforcent les initiatives de résilience des populations déjà existantes. En ce qui concerne l'assistance monétaire, il est essentiel d'assurer que les communautés bénéficiaires sensibilisées concernant les raisons des éventuelles différences de montants d'une localité ciblée à une autre, ou en fonction des différents projets.

Nord-Ubangi Articles Ménagers Essentiels :

- Une distribution d'articles ménagers essentiels dans quatre villages des zones de santé de Mobayi-Mbongo et Gbadolite est en préparation par le HCR à travers son partenaire ADSSE, ainsi qu'un appui en transfert monétaire pour 2 000 ménages.
- CARITAS dispose au niveau de Kinshasa de 30 sacs d'articles ménagers essentiels (21 sacs de vêtements pour hommes, femmes et enfants, 7 sacs des bâches, 2 sacs des chaussures). Ce lot d'assistances est estimé à 1 500 kg, mais aucun financement n'est disponible pour le transport de Kinshasa à Gbadolite.

Education: UNICEF (à travers EPSPT) planifie la distribution des 18 kits scolaires (1 kits pour 40 élèves), 5 tentes (chaque tente = 3 salles de classe) et 12 bâches pour Espace Temporaire d'Apprentissage (ETA), 18 kits récréatifs pour les 18 écoles primaire et 6 kits récréatifs pour les écoles préscolaires (1kit = 1 école). UNICEF interviendra sur les 3 ZS (Gbadolite, Mobayi, Yakoma) mais le ciblage des écoles n'a pas encore fini.

Eau hygiène et assainissement :

- Des savons ont été remis par Caritas à 500 ménages dans les villages de Mobayi (ZS Mobayi-Mbongo) et Kambo 1 (ZS Gbadolite). Par ailleurs IMA a réalisé des distributions d'*Aquatabs* à Yakoma.
- Une réponse d'urgence en EHA est en cours par UNICEF à travers son partenaire PEASIT dans les ZS de Gbadolite (1 000 ménages ciblés), Yakoma (2 000 ménages ciblés), et Mobayi-Mbongo (1 000 ménages ciblés). Les activités ont commencé le 11 décembre 2019 à Mobayi-Mbongo. Par ailleurs une distribution des kits WASH (savons, aqua tabs, hand-wash kits, les matériels pour la promotion d'hygiène) aux écoles et aux structures sanitaires dans la Province du Nord-Ubangi est en cours. Ce projet WASH planifie d'appuyer 10 écoles et 4 structures sanitaires dans trois Zone de santé (Gbadolite, Mobayi-Mbongo, Yakoma) commençant à Mobayi Mbongo).
- Des activités de traitement de l'eau (chloration de 18 points d'eau), sensibilisation, et distribution kits EHA sont planifiées par World Vision International dans les ZS de Mobayi-Mbongo (Kungu, Yomba, Lembo, Mobayi) et Gbadolite (Kambo).

Logistique : Une dotation de 4 pirogues a été faite par la Caritas à la zone de santé de Mobayi-Mbongo afin de faciliter l'accès vers les aires de santé inondées.

Protection :

- Des activités de sensibilisation sur les risques liés aux violences basées sur le genre (VBG) ont été organisées par GAPROP à Lembo et Kambo.
- AFDI mène des sensibilisations sur les VBG et la protection dans les aires de santé de Nkayi (ZS Mobayi Mbongo) et Kambo (ZS Gbadolite).
- Le HCR et son partenaire AIDES envisagent des activités de prévention contre les VBG et de cohabitation pacifique dans les territoires de Mobayi-Mbongo (ZS Mobayi) et Bosobolo (ZS Bili).
- Des activités de cohabitation pacifique sont aussi prévues par LIZADEEL dans la ZS de Mobayi Mbongo.
- Plusieurs activités de protection sont planifiées par UNICEF et son partenaire APEE dans les ZS de Mobayi-Mbongo et Gbadolite, notamment : une analyse des risques de protection (y compris VBG) ; la mise en place de mécanismes de prévention ; des espaces « amis des enfants » mobiles (y compris un "safe space" pour les filles et adolescentes) ; des points d'écoute dans les localités affectées ; et l'identification des enfants non accompagnés et enfants séparés. Ces activités devraient bénéficier à 750 personnes dans chaque ZS ciblée.
- UNFPA et son partenaire AFIA MAMA prévoient des distributions de cash (protection) pour 4 000 femmes/filles dans la ZS de Gbadolite. Le ciblage est en cours.

Santé /Nutrition :

- Des intrants médicaux d'UNICEF sont arrivés à Gbadolite. La priorisation des ZS pour la distribution est en cours avec la Division Provinciale de la Santé (DPS). Un screening nutritionnel est prévu dans les 4 ZS (Mobayi, Gbadolite, Yakoma et Bili).
- HCR prévoit une assistance en santé (médicaments, appui à la gratuite de soins) dans 8 localités des ZS Gbadolite, Mobayi-Mbongo et Yakoma (Mobayi centre, Mogoro, Kambo, Lembo, Limassa, Satema, Biasu Gomba).
- Le HCR prévoit une assistance en intrants nutritionnels dans 8 villages des ZS de Gbadolite et Mobayi-Mbongo et Yakoma (Mobayi centre, Mogoro, Kambo, Lembo, Limassa, Satema, Biasu, et Gomba).
- IMA a décidé d'appuyer la gratuité de soins dans l'hôpital général de référence et les centres de santé des territoires de Gbadolite, Mobayi-Mbongo, Yakoma, Bosobolo, et Businga.

Sécurité alimentaire :

- Le PAM et son partenaire ADSSE préparent une assistance en cash inconditionnel restreint (vivres, kit minimum de pêche/agriculture) pour couvrir les besoins de 25 000 personnes dans les ZS de Yakoma et Mobyi Mbongo (le ciblage par ZS est en cours). Il s'agit d'une « blanket distribution » pour un mois. Les activités commenceront mi-décembre.
- Word Vision International planifie la distribution des 350 kits pêches et 20 kits de démarrages activités génératrices de revenus à Mobayi Centre, Kambo (GS Gbadolite) et Lembo (ZS Mobayi)
- La Division Provinciale de l'Agriculture planifie de collecter les données sur les champs endommagés à travers leurs points focaux à chaque ZS, avec l'appui de la FAO. Les données compilées devraient être présentées le 19 décembre.

Multisecteur : Une assistance en cash à usage multiple (AME, santé, éducation) est prévue en décembre par ACTED pour 15 000 personnes (2 500 ménages) dans la ZS de Gbadolite.

Sud-Ubangi Abris/ Articles/ Ménagers Essentiels :

- Deux hangars ont été construits au niveau de la mairie de Zongo par ACHUDE pour 27 ménages bénéficiaires (128 personnes).
- Le HCR planifie des activités AME à Libenge Centre et Sud qui cibleront 1 000 ménages avec une assistance monétaire AME (50 USD par ménage), et 375 ménages avec des distributions de kits AME (nattes, couvertures, jerricans, moustiquaires). L'identification et le ciblage sont en cours.
- Le HCR et son partenaire ADSSE préparent un appui en AME aux ménages autochtones et réfugiés dans la ZS de Zongo. Cette assistance ciblera d'une part 1 000 ménages dans les localités de Worobe, Bakundu, et Degba avec des transferts monétaires pour des AME (50 USD par ménage) ; et d'autre part 375 ménages dans la ville de Zongo avec distribution de kits AME (nattes, couvertures, etc.).
- ACTED prévoit une intervention en AME et Abris pour environ 2 500 ménages à Zongo.

Eau Hygiène et Assainissement :

- A Zongo, la Coopération allemande (GIZ), en partenariat avec la REGIDESO, donne accès à l'eau aux ménages sinistrés et familles d'accueil à travers des bornes fontaines situées dans des zones d'accueil des sinistrés.(1)
- Également à Zongo, UNICEF à travers son partenaire ACF ont commencé des distributions de kits WASH d'urgence et des sensibilisations aux bonnes pratiques d'hygiène pour 2 000 ménages vulnérables, ainsi que la réhabilitation de 21 puits et 9 forages pour 105 ménages autochtones et déplacés. A cela s'ajoute un appui en cours de l'UNICEF à travers son partenaire SAD AFRICA en matière d'amélioration des conditions d'assainissement (distribution des dalles en plastique) pour 100 familles d'accueil, ainsi que l'aménagement de deux sources d'eau /Installation de 2 points de chloration dans la ville de Zongo. UNICEF a aussi prépositionné des kits de prise en charge du choléra à Libenge.

Nutrition : UNICEF a prépositionné des kits de prise en charge de la malnutrition aigüe à Libenge.

Protection : Des activités de protection du HCR sont en préparation à Zongo : d'une part des activités de prévention contre les VBG et de cohabitation pacifique avec le partenaire AIDES, et d'autre part du cash inconditionnel (protection) avec AFIA MAMA.

Santé :

- Une assistance médicale destinée aux sinistrés des inondations de 3 zones de santé (Libenge, Mawuya et Zongo) a été remise par UNFPA aux autorités sanitaires au cours d'une cérémonie officielle organisée le 5 décembre à Libenge. Cette assistance est composée de kits de dignités pour 2 500 femmes, kits d'accouchements individuel hygiénique et accouchement assisté pour 1 600 femmes enceintes, des kits de transfusion pour 6 000 femmes enceintes, des kits pour la prise en charge de 1 000 cas d'infections sexuellement transmissibles et 2 kits pour la prise en charge médicale de 400 survivantes des VBG de violences basées sur le genre. L'ONG AFIA MAMA partenaire de l'UNFPA prévoit de distribuer des kits d'hygiène et de dignité à Zongo.
- Des kits ont été prépositionnés à Libenge et au Bureau Central de ZS de Libenge par l'OMS. Il s'agit notamment de 4 kits pour la prise en charge du paludisme, 2 kits équipements, 2 kits pour la prise en charge du choléra (avec 660 litres de Ranger Lactate et 600 tests rapides). Cet appui doit bénéficier à 112 000 personnes dans 8 aires de santé de la ZS de Libenge et 5 aires de santé de la ZS de Mawuya.

- Un programme de distribution des moustiquaires couvrant le Nord et le Sud-Ubangi est prévu en janvier par l'ONG IMA /Fonds Mondial. Un plaidoyer est mené pour demander une distribution anticipée dans les zones affectées par les inondations.

Sécurité alimentaire :

- Une assistance en vivres a été distribuée à 27 ménages sinistrés (128 personnes) se trouvant au niveau de la mairie de Zongo par ACHUDE.
- Quelques 462 ménages de Libenge ont reçu une aide alimentaire. (2) du gouvernement central le 8 décembre, à travers le comité des sinistrés du territoire de Libenge. La distribution se poursuit et devrait atteindre 1 200 ménages (kit alimentaire complet), et 800 ménages supplémentaires (kit alimentaire réduit).(3) Un plaidoyer du Comité de sinistrés est en cours auprès des autorités pour solliciter un complément d'intrants.
- Le PAM planifie une intervention en sécurité alimentaire en cash ciblant 25 000 personnes réparties entre le territoire de Libenge et la ville de Zongo (ZS de Libenge et Mawuya) – L'identification et le ciblage des bénéficiaires sont en cours. ADSSE, partenaire du PAM, va notamment distribuer du cash conditionnel pour les vivres à 12 150 personnes dans 6 quartiers de Zongo (Kussa, Saratumba, Gbandi, Wuy, Burungangu, Gbakode).

Multisectoriel : ACTED planifie une assistance multisectorielle (en nature) pour 2 500 ménages dans les ZS de Libenge et Muyuwa, ainsi que 2 500 ménages in à Zongo. A cet effet, l'ONG a mené des enquêtes sur la disponibilité des produits sur les marchés de Libenge et Zongo et des enquêtes ménages dans Libenge centre, Mawuya, Zongo, Bokonzi et Dongo. En outre, plusieurs ONG sont en attente de confirmation de financement pour des interventions dans divers secteurs au Sud-Ubangi.

Autres provinces

Bas-Uélé (4) Eau Hygiène et Assainissement : Dans chacune des ZS de Bondo et Aketi, UNICEF en appui à la Division Provinciale de la Santé (DPS) a distribué 5 cartons de savons, 10 boîtes d'*Aquatabs*, 10 boîtes de comprimés de purification de l'eau, 5 sceaux, 5 outils de sensibilisation sur le choléra, et une vingtaine de manuels sur la désinfection des foyers, la chloration de l'eau et la prévention du choléra. De plus, 11 800 personnes (2 360 ménages) ont bénéficié de sensibilisations sur l'importance de l'hygiène.

Haut-Uélé

Aucune assistance n'est en cours à ce jour, mais quelques partenaires se préparent à intervenir. **Multisecteur :** AIDER ASBL et la Croix -Rouge congolaise ont réalisé une évaluation des besoins multisectoriels dans les territoires de Dungu et Niangara. **Sécurité alimentaire :** Le PAM est en attente des listes de ménages dans le besoin pour planifier la réponse. **Eau Hygiène et Assainissement :** L'ONG WHH partenaire de l'UNICEF s'est positionnée.

Kasaï Articles Ménagers Essentiels/ Santé : Sur l'axe Ndjoko-Punda (territoire de Luebo), la communauté affectée a bénéficié d'une assistance composée de médicaments, kits de dignité, kits d'accouchement et d'articles ménagers essentiels, distribuée lors d'une mission inter-organisations d'évaluation rapide multisectorielle organisée par le Comité Local Inter Organisations (CLIO) de Tshikapa du 28 au 30 novembre 2019. (5) **Protection :** Des activités de monitoring de la protection sont actuellement mises en œuvre par War Child Tshikapa, ainsi qu'un ciblage pour des activités de transfert monétaire pour la protection à l'attention des personnes les plus vulnérables. **Sécurité alimentaire :** Le PAM planifie une distribution en faveur de 10 000 ménages dans la zone à partir de janvier 2020.

Kasaï Central

A Katshiabala (ZS de Kalomba, territoire de Kazumba), une aide multisectorielle a été apportée aux personnes sinistrées lors d'une mission conjointe d'évaluation et d'assistance rapide (6) organisée les 29-30 octobre 2019 :

Abris : 190 bâches ont été distribuées par le HCR aux responsables des ménages directement affectés. **Eau Hygiène et Assainissement** : 95 ménages sinistrés ont reçu des kits composés de savon (10 pièces de 250g par ménage) et d'*Aquatabs* (140 comprimés par ménage) distribués par UNICEF. **Education** : Des kits pour 522 élèves et un kit enseignant/matériels didactiques (7) ont été remis par UNICEF à la direction de deux écoles ciblées.

Protection de l'Enfant : Du matériel pour la mise en place d'espaces amis des enfants a été fourni par l'UNICEF à travers son partenaire, l'ONG Les Aiglons. **Santé** : Un kit de médicaments pour la prise en charge des cas du paludisme a été remis au Centre de Santé de Katshiabala par UNICEF.

Maniema

Articles Ménagers Essentiels : Dans les ZS de Kindu et Kailo, 810 ménages ont bénéficié de kits AME distribués par UNICEF.

Eau Hygiène et Assainissement : 500 ménages affectés à Kailo et Kindu centre ont reçu des comprimés de purifications de l'eau distribués par UNICEF. UNICEF soutient la DPS du Maniema à travers : la dotation en matériel de prise en charge des patients ; un soutien à la promotion de la désinfection des foyers, la chloration de l'eau, la sensibilisation de la promotion de l'hygiène ; la réhabilitation des centres de traitements du choléra ; et la recherche de cas en collaboration avec les relais communautaires.

Education : Dans les ZS de Kindu, Alunguli (territoire de Kindu) Kailo (territoire de Kailo), et Kasongo (territoire de Kasongo), l'appui d'UNICEF a permis à 4 500 enfants (dont 1 789 filles) de recevoir des fournitures scolaires. De plus, 90 enseignants (dont 36 femmes) ont reçu des kits enseignants, et 120 enseignants (40 femmes) ont bénéficié de formations sur le soutien psychosocial. A cela s'ajoutent des kits récréatifs distribués dans 15 écoles primaires et un soutien à la construction de 15 salles de classe d'urgence.

Tshopo Eau Hygiène et Assainissement : Dans le territoire d'Isangi (ZS Yabaondo et Isangi), 28 000 comprimés de purification de l'eau ont été distribués dans 30 villages par UNICEF en appui à la DPS, et 8 000 personnes (1 600 ménages) ont été sensibilisées sur l'importance d'utiliser des comprimés de purifications de l'eau.

(1) *Compte-rendu de la réunion du groupe sous-sectoriel EHA Santé-Nutrition de Zongo, Sud-Ubangi, 3 décembre 2019.*

(2) *Chaque ménage a reçu 5 kg de riz, 3 kg de sucre, 3 kg de sel et 1 litre d'huile végétale pour une valeur total d'environ 22 000 FC. Cette assistance fait partie de 33 tonnes des vivres constitués du riz, sucre, sel, huile végétale stockés à Libenge depuis la fin du mois de novembre et destinés à répondre aux besoins des sinistrés des inondations de ce territoire.*

(3) *Composé uniquement du sel, sucre et huile végétale.*

(4) *Ministère Provincial de la Santé du Haut-Uélé, Rapport de situation sur les inondations, Novembre 2019.*

(5) *La mission était composée d'OCHA, HCR, PAM, OMS, UNFPA et UNICEF, War Child UK, et une dizaine d'ONG nationales.*

(6) *La mission était composée de : OCHA, UNICEF, UNHCR, PAM, les aiglons, Caritas Luiza.*

(7) *1 carton des craies blanches et couleurs, 20 cahiers A4 avec logo Unicef, 6 registres matricules de fréquentation, 6 équerres, 2 cartes administratives de la RDC, 2 cartes anatomiques, 3 cartes botaniques et 2 boîtes de stylos rouges.*

COORDINATION (13 déc. 2019)

Les autorités congolaises en tête de la coordination

Le Gouvernement congolais coordonne cette réponse aux inondations avec l'appui des partenaires humanitaires. Le Cadre National de Concertation Humanitaire (CNCH) est le mécanisme chargé de la coordination au niveau national. Il est appuyé par un Groupe de Travail Technique coordonné par le Ministère des Actions Humanitaires et de la Solidarité Nationale. OCHA appui le Gouvernement de la RD Congo au niveau central et provincial.



Nord-Ubangi, Sud-Ubangi :

Les Gouverneurs coordonnent la crise au niveau provincial. Des comités de crise et des groupes sectoriels (1) ont été mis en place, regroupant les acteurs humanitaires et les services étatiques. Deux équipes d'OCHA sont déployées dans les deux provinces depuis la mi- novembre 2019, afin de soutenir les autorités provinciales dans la coordination.

Equateur : Un Comité provincial de coordination a été mis en place (présidé par le Ministre Provincial des affaires humanitaires) ainsi que des commissions techniques de référence (Santé, Prévention, Psychosocial/Education, Sécurité alimentaire, Communication et Logistique).

Autres provinces affectées :

La réponse est coordonnée à travers les mécanismes existants :

- Bas-Uélé, Haut-Uélé, et Tshopo : Comité Régional Inter Organisations (CRIO) de Goma au Nord- Kivu et Comité Local Inter Organisations (CLIO) de Bunia en Ituri.
- Kasai et du Kasai-Central : CRIO de Kananga au Kasai-Central et CLIO de Tshikapa au Kasai.
- Maniema, Sud-Kivu: CRIO de Bukavu au Sud-Kivu, et CLIO de Kindu au Maniema. [

A Kinshasa, une réunion du Comité Provincial Inter Organisation de Kinshasa (CPIOK) sur les inondations s'est tenue le 2 décembre 2019, et des échanges sur la situation sont en cours avec le Ministère Provincial de l'Action Humanitaire et de la Solidarité Nationale.

Un Plan de réponse d'urgence a été développé depuis le 20 novembre 2019 par le Ministère des Actions Humanitaires et de la Solidarité Nationale en collaboration avec les partenaires humanitaires. Ce Plan cible 227 796 personnes affectées par les inondations dans les provinces du Nord-Ubangi, Sud-Ubangi et Mongala, pour une assistance d'urgence, en sécurité alimentaire, nutrition, EHA, abris /AME, éducation, santé, protection, et un volet logistique pour faciliter les interventions. Le budget requis est de 39, 9 millions USD. Ce Plan devrait être validé prochainement par le CNCH.

(1) *Quatre groupes sectoriels sont mis en place dans la Province du Nord-Ubangi : (i) Santé/Eau Hygiène et Assainissement, (ii) Sécurité Alimentaire/ Nutrition, (iii) Articles Ménagers Essentiels/Abris/Logistique ; et (iv) Protection/Education.*



OCHA

DEMOCRATIC REPUBLIC OF THE CONGO

Rapport de situation

Dernière mise à jour: 13 déc. 2019

OCHA coordonne la réponse humanitaire sur le plan mondial afin de sauver des vies et protéger les personnes dans des situations de crise humanitaire.

<https://www.unocha.org/drc>

<https://www.humanitarianresponse.info/fr/operations/democratic-republic-congo>

<https://reliefweb.int/country/cod>

À propos

Règle de confidentialité

Droits d'auteur

