

## FAITS SAILLANTS

- 271 millions de dollars recherchés à travers le Plan de Réponse Humanitaire.
- Le déficit fourrager affecte la scolarisation de 33 000 élèves.
- Environ 12 millions de dollars à mobiliser pour la lutte contre la méningite.
- Besoins urgents en eau, hygiène et assainissement à Diffa.
- Acquisition d'un nouvel avion humanitaire.

## CHIFFRES CLES

Nb. de personnes dans le besoin (Source : aperçu des besoins humanitaires 2017) **1 900 000**

Nb. de personnes ciblées pour l'assistance humanitaire (Plan de réponse humanitaire 2017) **1 500 000**

Nb. de personnes ayant besoin d'assistance humanitaire dans la région de Diffa (Aperçu des besoins humanitaires 2017) **340 000**

Nb. de personnes ciblées pour l'assistance humanitaire à Diffa (Plan de réponse humanitaire 2017) **326 000**

## FINANCEMENTS 2017

**271 millions**  
Fonds requis (US\$)

**8%**  
Fonds mobilisés



## Au sommaire

Appel de fonds 2017 P.1

Education P.2

Méningite P.3

Eau, hygiène et assainissement P.4

Logistique P.5

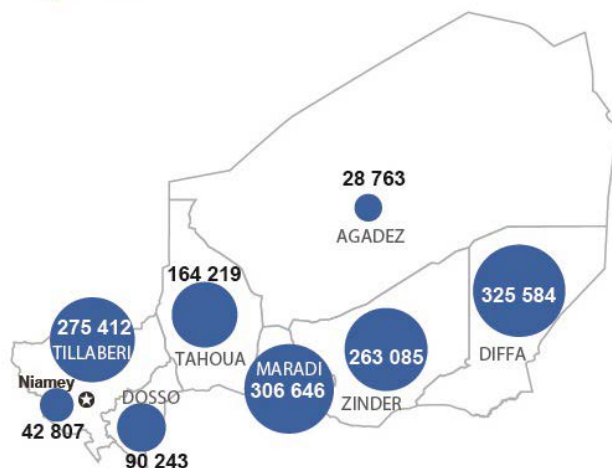
## 271 millions de dollars recherchés cette année

Le Plan de Réponse Humanitaire (PRH) cible 1,5 million de personnes sur l'ensemble du pays, soit environ 78 pour cent de la population identifiée comme ayant besoin d'assistance par les résultats des analyses issues de l'aperçu des besoins humanitaires. Les interventions prévues dans le cadre du plan viennent en appui et en complément aux programmes humanitaires et de résilience du Gouvernement du Niger.

Niger: Nombre de personnes ciblées par région (PRH 2017)



**1,5 M**



Le plan de réponse de cette année présente distinctement les interventions destinées à la population de Diffa affectée par la crise sécuritaire autour du bassin du Lac Tchad et à celle du reste du pays touchée par les conséquences des défis structurels liés à l'insécurité alimentaire, la malnutrition, les inondations et les épidémies.

A Diffa, près de 326 000 personnes sur une population dans le besoin estimée à 340 000 sont ciblées à travers le PRH. La population ciblée représente ainsi environ 50 pour cent de la population de la région estimée à environ 700 000 habitants (selon les projections de l'INS de 2012) dont les deux tiers sont constitués de personnes déplacées internes, de Nigériens retournés et de réfugiés. Diffa accueille 105 000 réfugiés nigériens, soit la moitié des Nigériens qui ont trouvé refuge au Niger, au Cameroun et au Tchad.

Pour l'ensemble du pays, les partenaires humanitaires recherchent, à travers le PRH, 271 millions de dollars pour assister les populations affectées par la crise dans le bassin du Lac Tchad et les autres problématiques humanitaires du pays. Le budget des interventions prévues dans la région de Diffa représente 51 pour cent de la requête globale, soit 139 millions de dollars.

Cette année, le plan de soutien du gouvernement du Niger présente un besoin financier de l'ordre de 232 millions de dollars.

*Les régions touchées par le déficit fourrager font partie des zones géographiques ciblées par les projets soumis par les agences des Nations Unies au Fonds central d'interventions d'urgence qui vient d'allouer 10 millions de dollars au Niger. Ces projets doivent être soutenus par d'autres financements pour prévenir une dégradation de la situation pastorale et une aggravation de ses conséquences sur les populations vulnérables.*

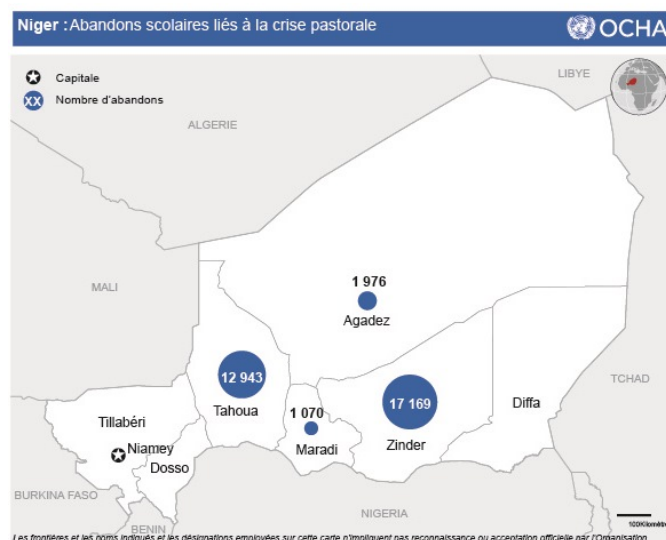
## 33 000 élèves affectés par le déficit fourrager

L'important déficit fourrager estimé à plus de 12 millions de tonnes de matières sèches a eu des répercussions graves sur la scolarisation des enfants des localités les plus affectées par la crise pastorale dans les régions de Maradi, Agadez, Tahoua et Zinder où on signale la fermeture de plusieurs écoles et un taux d'abandon de plus de 50 pour cent.

Selon les autorités éducatives, 33 000 enfants d'éleveurs ont déjà abandonné l'école pour suivre leurs parents à la recherche de zones de pâturage favorables.

Dans le cadre de la réponse, le gouvernement et les partenaires humanitaires prévoient de renforcer les actions visant à promouvoir l'accès et le maintien à l'école des enfants affectés à travers les cantines scolaires d'urgence et de mettre à la disposition des éleveurs des stocks d'aliments de bétail et des moyens de subsistance pour atténuer les conséquences de la crise.

Actuellement, le PAM, le gouvernement et des ONG telles que HED (Homme, Environnement, Développement) Tamat fournissent des repas scolaires à près de 6 800 élèves dans les zones affectées. Au regard de la récurrence du phénomène de déficit fourrager, un plan d'actions calqué sur le modèle des écoles en milieu nomade est envisagé.



## 30 écoles sont toujours fermées à Diffa

L'insécurité et les mouvements de populations liés aux conséquences de la crise dans le bassin du Lac Tchad ont occasionné la fermeture de 151 écoles situées dans les départements de la région de Diffa proches des frontières avec le Nigéria et le Tchad. L'effectif de ces élèves était estimé à enfants.

Grâce aux actions du Ministère de l'éducation nationale appuyé par les organisations humanitaires, 74 écoles ont été

relocalisées dans la région. Actuellement 121 écoles ont été rouvertes selon la Direction régionale de l'éducation primaire. Au total 30 écoles devant accueillir environ 1 280 élèves sont toujours fermées dans la région de Diffa.



Diffa, novembre 2016: Sur 151 écoles fermées à causes des attaques de Boko Haram, 121 ont été rouvertes en février 2017. Crédit : Adamou Moussa Amadou, OCHA/Niger

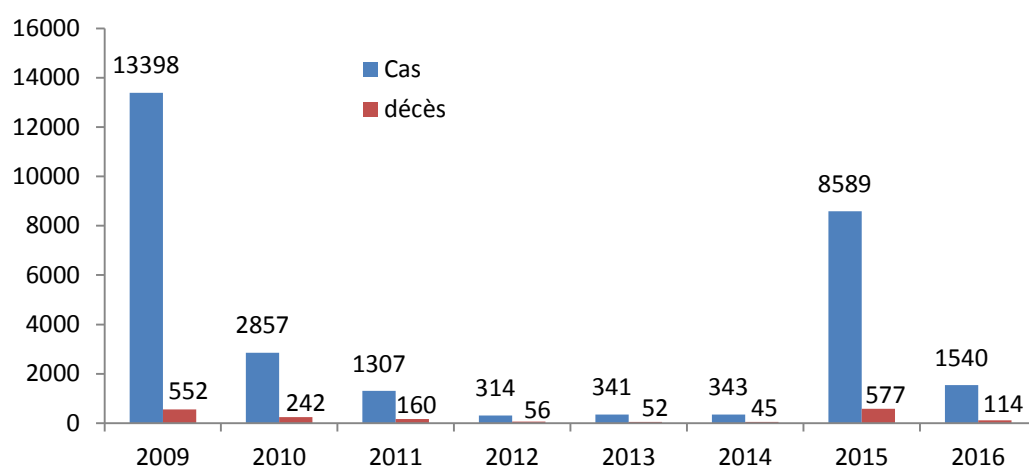
## 12 millions de dollars recherchés pour la lutte contre la méningite au Niger

Situé dans la « ceinture de la méningite » qui s'étend du Sénégal à l'Éthiopie, le Niger enregistre presque chaque année des foyers épidémiques localisés dans certains districts sanitaires. Cette année, les autorités sanitaires estiment que la méningite pourrait affecter 2 540 personnes.

Le Gouvernement a élaboré et diffusé un plan national de préparation et de réponse aux épidémies de méningite 2016-2017 d'un montant de 14,4 millions de dollars afin de renforcer les activités de surveillance, d'augmenter les capacités du laboratoire chargé de la confirmation des cas, d'assurer la prise en charge des malades, de diffuser des messages de prévention de masse et d'effectuer des investigations des foyers ainsi que la supervision des agents et le monitoring des activités. Au total, 12 millions de dollars restent à mobiliser sur le budget total requis.

Sur un besoin de 2 600 548 doses de vaccin, un stock de 55 960 doses, reliquat de la saison dernière, est disponible pour démarrer la riposte vaccinale dès que le seuil épidémique est franchi. En 2017, plus de 1,7 million de personnes âgées de 2 à 29 ans sont ciblées par la campagne de vaccination contre la méningite.

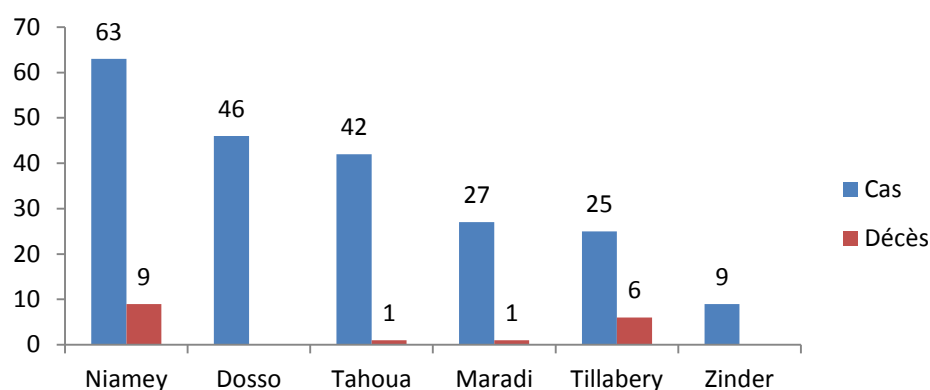
*Cas et décès de méningite enregistrés par an de 2009 à 2016*  
(Source des données : Direction de la surveillance et de la riposte aux épidémies)



### Cas de méningite enregistrés depuis le début de l'année

Au 28 février, un cumul de 212 cas suspects dont 17 décès, soit un taux de létalité de 8 pour cent, a été notifié dans le pays. Le laboratoire a confirmé 115 cas. Le nombre de cas enregistrés est inférieur à la situation qui prévalait l'année dernière à la même période avec 609 cas dont 44 décès, soit un taux de létalité de 7,2 pour cent. AU 28 février, aucun district sanitaire n'avait franchi le seuil d'alerte ou le seuil épidémique.

*Cas et décès de méningite enregistrés par région*  
(Source des données : Direction de la surveillance et de la riposte aux épidémies)





## Des besoins critiques pour l'accès à l'eau, l'hygiène et l'assainissement (EHA)

### Des besoins urgents à satisfaire à Diffa

Le taux d'accès à l'eau est estimé à 47,8 pour cent<sup>1</sup> et seuls 3,2 pour cent<sup>2</sup> de la population bénéficient de toilettes hygiéniques. Dans le cadre des interventions humanitaires, des latrines publiques et familiales ont pu être installées dans plusieurs sites de déplacés et au sein des communautés hôtes mais leur nombre reste encore insuffisant pour atteindre le ratio de 50 personnes par latrine conformément aux standards humanitaires (Sphère). Les personnes ayant besoin d'assistance humanitaire dans le secteur de l'EHA sont estimées à 330 208 dans le plan de réponse humanitaire de 2017.

Depuis le début de l'année, près de 89 000 personnes ont eu un accès durable à l'eau et plus de 18 500 personnes un accès à l'eau distribuée à l'aide de camions citernes sur les sites de Kindjandi et de Garana. Aussi, plus de 11 850 personnes ont reçu une assistance dans le secteur de l'assainissement.

Malgré les efforts déployés pour faciliter l'accès à l'eau aux populations, des besoins liés aux activités agricoles et pastorales sont identifiés. Cette situation a pour conséquence une pression sur les points d'eau conduisant bien souvent à des tensions sociales.

*Les besoins non couverts sur les sites prioritaires à Diffa incluent la mise en place de 35 équivalents points d'eau<sup>3</sup> et de 1 242 latrines d'urgence. Si la situation en eau est en passe d'être maîtrisée, celle de l'assainissement est toujours particulièrement critique, favorisant la pratique de la défécation à l'air libre pour plus de 60 000 personnes dépourvues d'infrastructure sanitaires de base.*



Diffa, Niger: Point d'eau utilisé à la fois par les déplacés et les éleveurs à Kindjandi au lendemain des attaques de Bosso et Yébi en juin 2016. Crédit : OCHA/Niger.



Diffa, Niger : Fourniture d'eau par un camion-citerne sur le site de déplacés de Kindjandi au lendemain des attaques de Bosso et Yébi en juin 2016. Crédit : OCHA/Niger.

### Les besoins au niveau national

Au total, 1 223 657 personnes ont besoin d'assistance humanitaire dans le secteur de l'EHA. Dans les zones à risque d'épidémie, l'estimation de la population dans le besoin est basée sur le nombre de cas cumulés de choléra enregistrés par le Ministère de la Santé Publique ces trois dernières années. Le deuxième besoin humanitaire le plus important est le soutien aux enfants souffrant de malnutrition aiguë sévère et à leurs accompagnants dans les structures de prise en charge nutritionnelle (CRENI et CRENAS). Le troisième groupe de personnes dans le besoin humanitaire est celui des personnes affectées par les inondations dont l'accès à l'eau potable et/ou à l'assainissement est perturbé de manière critique. En rappel, au Niger, 44,2 pour cent de la population<sup>4</sup> ont un accès suffisant à l'eau potable et 19 pour cent à des toilettes hygiéniques<sup>5</sup>.

Cette année, les partenaires humanitaires recherchent 18 millions de dollars -dont 14 millions de dollars destinés à la région de Diffa- pour couvrir les besoins en EHA au Niger. Le CERF a déjà alloué 1,2 million de dollars au secteur afin de permettre le démarrage des activités les plus essentielles prévues cette année.

<sup>1</sup> Selon le rapport sur les indicateurs du Ministère de l'Hydraulique et de l'Assainissement (MHA) de 2015, publié en mai 2016.

<sup>2</sup> Selon les données de l'Enquête "Conditions de Vie des Ménages et l'Agriculture" / INS de 2012.

<sup>3</sup> Un équivalent point d'eau peut être un forage équipé de PMH, un puits cimenté ou un robinet d'eau.

<sup>4</sup> Rapport sur les indicateurs du Ministère de l'Hydraulique et de l'Assainissement (MHA) de 2015 publié en mai 2016

<sup>5</sup> Selon les données de l'Enquête "Conditions de Vie des Ménages et l'Agriculture" / INS de 2012.

## UNHAS : acquisition d'un nouvel avion

Au regard de la vaste étendue du territoire nigérien (1 270 000 kilomètres carrés), de l'impraticabilité de certains axes et de l'inexistence d'un service aérien national aux normes établies par l'IATA (International Air Transport Association), certaines parties du pays sont difficiles d'accès. Dès lors, le service fourni par le service aérien humanitaire des Nations Unies (UNHAS) est essentiel pour accéder aux zones d'interventions humanitaires.



Niamey, 1er février 2017 : Vol inaugural du nouvel avion de 37 places pour les opérations humanitaires au Niger. Crédit : Katy Thiam, OCHA/Niger.

Au cours de ces trois dernières années, l'UNHAS a intensifié ses vols sur Diffa, destination principale des humanitaires. En dehors de Diffa, l'UNHAS dessert au départ de Niamey les villes de Zinder, Maradi, Tahoua, Agadez et Dirkou.

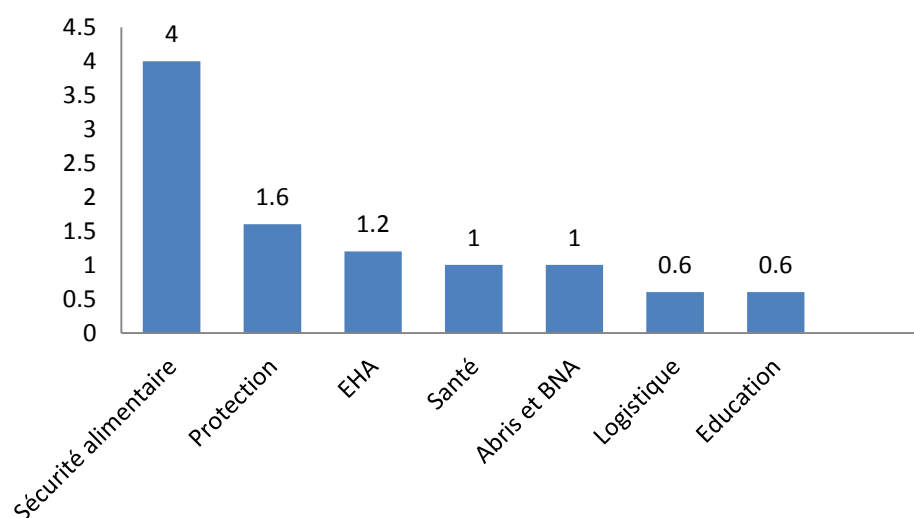
Avec une flotte composée d'un avion de 19 places et du nouvel appareil de 37 places, UNHAS augmente sa capacité de desserte et de transport de cargo. En 2016, l'UNHAS a transporté 11 196 passagers et 38,4 tonnes de cargo. Le budget requis pour le bon déroulement des opérations en 2017 est estimé à 7,8 millions de dollars.

## Mobilisation de ressources

### Allocation de 10 millions de dollars du Fonds central d'interventions d'urgence

Le Fonds central d'interventions d'urgence des Nations Unies (CERF), administré par OCHA, a alloué 10 millions de dollars au Niger pour permettre le démarrage immédiat des projets humanitaires prioritaires en attendant que d'autres financements soient mobilisés. Ce fonds couvrira des besoins urgents dans les secteurs de la sécurité alimentaire, de la santé, de l'accès à l'eau, l'hygiène et l'assainissement (EHA), de la protection des civils, des abris et des biens non alimentaires (BNA) et de la logistique.

*Répartition des fonds par secteur (les montants sont en millions de dollars)*



L'allocation du CERF est octroyée aux agences des Nations Unies qui travailleront en partenariat et en collaboration avec le gouvernement et d'autres organisations humanitaires dans la région de Diffa, où une personne sur deux a besoin d'assistance humanitaire, et dans les régions de Tillabery, Agadez, Tahoua et Maradi affectées par un déficit fourrager de 12 millions de tonnes de matières sèches, soit 48 pour cent des besoins du cheptel national.

### Le plan de réponse humanitaire financé à environ huit pour cent

Selon les données disponibles sur le [système de suivi financier](#) géré par OCHA, 20 millions de dollars ont été mobilisés à ce jour sur une requête de 271 millions requis en 2017. Ceci représente un niveau de financement d'environ huit pour cent. L'année dernière, à la même période, le plan de réponse était financé à hauteur de 10 pour cent soit 32 millions de dollars sur 316 millions de dollars requis.

Lors du sommet humanitaire d'Oslo sur la crise dans le bassin du lac Tchad, organisé du 23 au 24 février, les donateurs ont annoncé des promesses de contributions à hauteur de 458 millions de dollars en 2017 aux quatre pays du bassin du Lac Tchad touchés par les violences causées par Boko Haram à savoir : le Cameroun, le Tchad, le Nigéria et le Niger. La mise à disposition rapide de ces fonds permettra de renforcer l'assistance d'urgence attendue par les populations affectées ainsi que les projets visant à renforcer leur résilience.

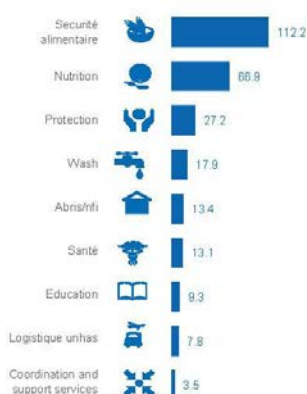
## FINANCEMENT: PLAN DE REPONSE HUMANITAIRE 2017

**\$ 271 millions**  
DEMANDES (US\$)

**8%**  
FINANCES

**\$ 21 millions**  
RECUS (US\$)

#### Besoins par cluster (en million \$ US)



#### Financements reçus par cluster



#### Contributions par bailleur (en million \$ US)



Pour plus d'informations, veuillez contacter :

**Dieudonné Bamouni**, Chef de Bureau, [dieudonneb@un.org](mailto:dieudonneb@un.org), Tél. (+ 227) 96 00 94 98

**Katy Thiam**, Chargée de l'Information Publique et du Plaidoyer, [thiamk@un.org](mailto:thiamk@un.org), Tél. (+227) 99 71 71 39

**Boubacar H. Abdoulaye**, Assistant Chargé de l'Information Publique, [boubacarhamanil@un.org](mailto:boubacarhamanil@un.org), Tél. (+227) 97 86 96 15

Les *bulletins humanitaires* d'OCHA sont disponibles sur <http://www.unocha.org/niger> | [www.unocha.org](http://www.unocha.org) | [www.reliefweb.int](http://www.reliefweb.int)