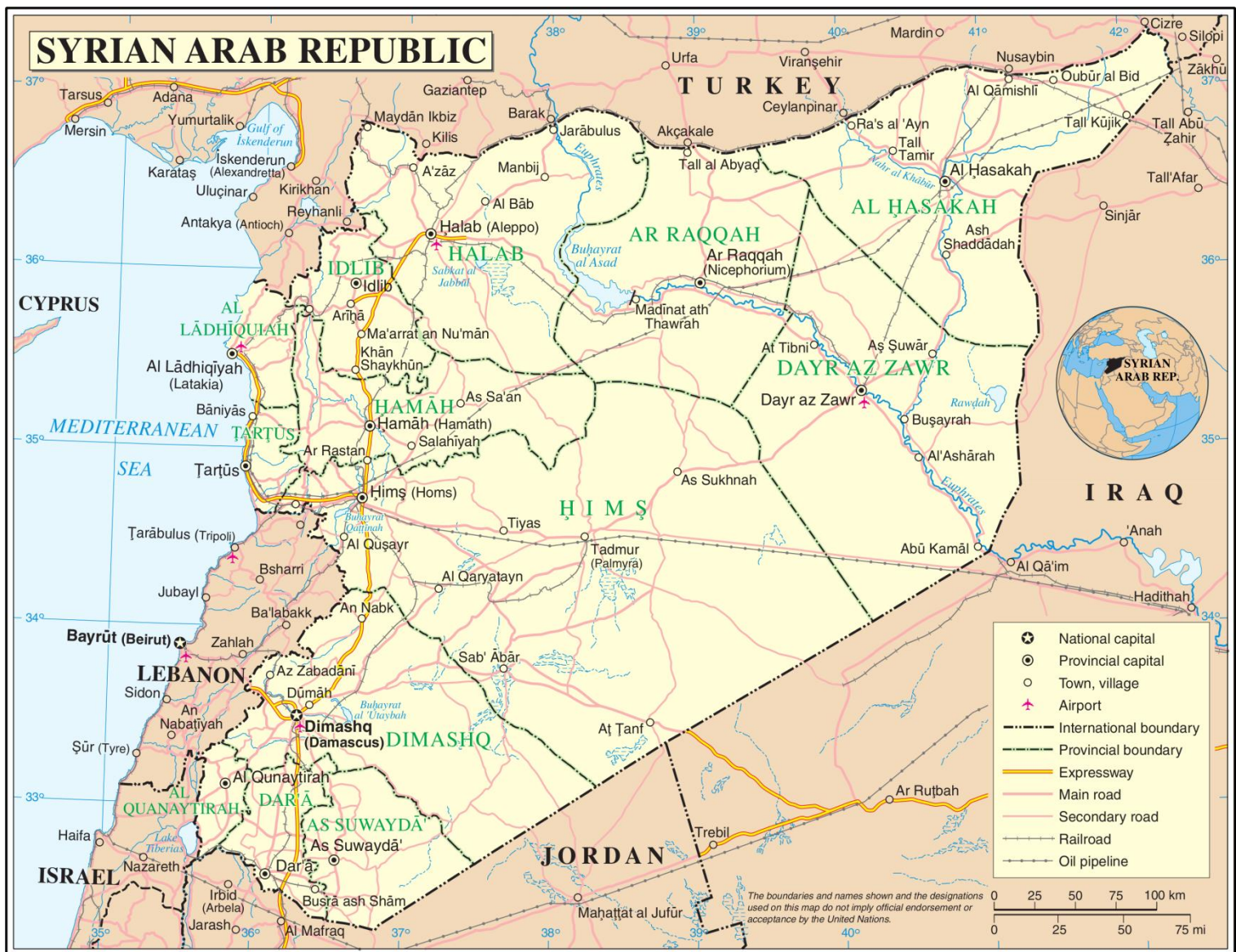


Militär utveckling och territoriell kontroll i Syriens 14 provinser



Om rapporten

Denna rapport är skriven i enlighet med [EU:s allmänna riktlinjer för framtagande av landinformation \(2008\)](#). Den är en opartisk presentation av tillförlitlig och relevant landinformation avsedd för handläggning av migrationsärenden.

Rapporten bygger på noggrant utvalda informationskällor. Alla källor refereras med undantag för beskrivning av allmänna förhållanden eller där Lifos expert är en källa, vilket i så fall anges. För att få en så fullständig bild som möjligt bör rapporten inte användas exklusivt som underlag i samband med avgörandet av ett enskilt ärende utan tillsammans med andra källor.

Informationen i rapporten återspeglar inte Migrationsverkets officiella ståndpunkt i en viss fråga och Lifos har ingen avsikt att genom rapporten göra politiska eller rättsliga ställningstaganden.

Temarapport:**Militär utveckling och territoriell kontroll i Syriens 14 provinser**

2017-01-12, version 1.0

Lifos – Center för landinformation och landanalys inom migrationsområdet

© Migrationsverket (Swedish Migration Agency), 2017

Publikationen kan laddas ner från <http://lifos.migrationsverket.se>

Innehåll

1.	English summary.....	4
2.	Inledande kommentarer och avgränsningar	4
3.	Bakgrund.....	5
4.	Provinser i södra Syrien	6
4.1.	Damaskus	6
4.2.	Rif Damaskus	8
4.2.1.	Områden kring huvudstaden	9
4.2.2.	Västra Qalamoun.....	11
4.2.3.	Övriga områden i Rif Damaskus.....	12
4.3.	Daraa	13
4.4.	Quneitra	15
4.5.	Suweida	16
5.	Provinser i centrala och västra Syrien	17
5.1.	Homs	17
5.2.	Hama	19
5.3.	Tartous.....	21
5.4.	Latakia	21
6.	Provinser i norra och östra Syrien.....	23
6.1.	Idlib	23
6.2.	Aleppo	26
6.3.	Raqa.....	31
6.4.	Hasakeh	33
6.5.	Deir-ez-Zour	36
	Källförteckning	38

1. English summary

The present report provides an overview of military developments within each of Syria's 14 provinces, focusing on which actor has exercised territorial control (or domination) at which point in time. The report covers the period from March 2011 to December 2016. It does not, however, provide a catalogue of human rights violations, nor does it go into detail as to exactly which units have been involved militarily.

2. Inledande kommentarer och avgränsningar

Den nu fleråriga konflikten i Syrien präglas av föränderliga och lokala förhållanden, varför utvecklingen lätt framstår som oöverblickbar. Föreliggande rapport ämnar därför ge en *grundläggande vägledning* till den huvudsakliga militära utvecklingen inom landets 14 provinser under konflikten, med fokus på vilka aktörer som utövat territoriell kontroll.¹ Tanken är alltså inte att ge en uttömmande beskrivning av förloppet inom respektive provins. Referenserna i dokumentet har emellertid valts med omsorg och redovisar således inte bara varifrån uppgifter kommer utan utgör rekommendationer till vidare läsning för mer detaljer.

De skeenden som beskrivs i rapporten illustreras kanske bäst i form av kartor, vilka antingen klistrats in eller länkats i respektive avsnitt. En bra utgångspunkt för att förstå dagsläget är annars den franske kartografen Emmanuel Pènes uppdaterade *Syria Interactive Maps*, jämte kartbilder i den franske Syrienspecialisten Fabrice Balanches publikationer för Washington Institute for Near East Policy samt kanadensiska EDMAPS framtagna av Cristian Ionita vid Université de Montréal. Flera andra bra producenter av kartor finns att tillgå, främst avseende 2014 och framåt.²

En syrisk provins har i allmänhet en provinshuvudstad med samma namn. För att undvika missförstånd används i rapporten uttrycket PH för provinshuvudstaden, medan provinsen som sådan åsyftas när namnet skrivs ut i sin helhet. I exempelvis kapitel 6.2 syftar således "Aleppo" på provinsen, medan "PH" syftar på provinshuvudstaden med samma namn.³

Tidsmässigt så täcker rapporten perioden från mars 2011 (då de första oroligheterna bryter ut) till och med december 2016; eventuella framtida versioner kommer ta vid från årsskiftet 2016/17. *Tematiskt* så fokuserar

¹ Uttrycket "kontroll" används i rapporten men ska inte nödvändigtvis tolkas som att en aktör fullständigt behärskar ett geografiskt område. Framförallt i hårt omstridda regioner, såsom i delar av huvudstaden (se 4.1), har situationen på marken under långa perioder varit högst dynamisk och flytande, varför man snarare bör förstå läget i termer av militär "dominans" eller "närvaro".

² Emmanuel Pènes kartor publiceras under pseudonymen Agathocle de Syracuse, [länk](#). Fabrice Balanches samlade publikationer vid Washington Institute, [länk](#), EDMAPS *Syrian Civil War in Maps*, [länk](#). Andra kartor som kan vara lämpliga att konsultera: Archicivilians, [länk](#), Thomas van Linge/Pieter van Ostaeyen, [länk](#), Carter Center "Syria Conflict Map", [länk](#) samt Columbia University Gulf 2000 Project, [länk](#)

³ Undantagen utgörs av provinsen Damaskus (4.1), som består av huvudstadens centrala delar, och den kringliggande provinsen Rif Damaskus (4.2) vilka båda har just Damaskus som PH.

rapporten just på frågan om territoriell kontroll och ämnar således inte uttömmande beskriva händelser (massakrer och andra MR-kränkningar) inom respektive provins; en sådan kronologi skulle bli alltför utrymmeskrävande.⁴ Likväl lämnas de interna flyktingströmmarna och det humanitära läget därhän.⁵ Inte heller går rapporten in på exakt vilka militära enheter som deltagit i strider och/eller utövar territoriell kontroll (mycket av denna information står dock att finna i refererade källor); frågan om ”vem” reduceras istället till en av fyra följande entiteter:

- 1) ”Regimen”, vilket även innefattar regimlojala miliser, ryskt och iranskt stöd, osv.
- 2) ”Kurdiska styrkor”, företrädesvis YPG och den YPG-dominerade koalitionen SDF⁶
- 3) ”Oppositionella rebellgrupper”, en högst mångfacetterad och föränderlig skara med varierande interna relationer; innefattar så väl grupper som strider under epitetet ”FSA” som islamistiska grupper/koalitioner som Ahrar ash Sham och Jaish al Fateh, likväl som al-Qaeda-grenen Nusrafronten⁷
- 4) ”Daesh” som delar rötter (i al-Qaeda) med Nusrafronten. De båda grupperna splittras våren 2013, varefter Daesh uppträder som en egen entitet⁸

3. Bakgrund

Som framgår av denna rapport utvecklas syrienkonflikten i hög grad lokalt. En inledande, övergripande beskrivning kan emellertid vara på sin plats.

I mars 2011 inleds – med inledning i Daraa – regimkritiska yttringar i så gott som samtliga provinser, och dessa bemöts i allmänhet med våld av regimen. Den fortsatta utvecklingen beror emellertid på de lokala förutsättningarna. I Daraa, Homs, Hama, Idlib och Deir-ez-Zour eskalerar och militariserar konfrontationerna snabbt under 2011, medan andra regioner förblir tämligen lugna, främst genom allianser/samförstånd mellan

⁴ En bra källa avseende detta tema är FN:s oberoende kommission för Syrien, som regelbundet publicerar periodiska rapporter som tar sikte på just större massakrer; se OHCHR, Independent International Commission of Inquiry on the Syrian Arab Republic, Documentation, [länk](#)

⁵ För kontinuerlig information om dessa teman, se uppdateringar från OCHA och UNHCR publicerade via Reliefweb, [länk](#)

⁶ Se Lifos, *Temarapport: Förhållanden i syriska områden under PYD-kontroll*, 2015-05-20, [länk](#) och Aron Lund, *Origins of the Syrian Democratic Forces: A Primer*, Syria Deeply, 2016-01-22, [länk](#)

⁷ Begreppet ”FSA” (Fria Syriska Armén) används i rapporten, men det bör framhållas att det utgör en tämligen elastisk etikett som vissa enheter framhåller i vissa lägen, snarare än en enhetlig militär struktur; jfr ISW, *The Free Syrian Army*, mars 2013, [länk](#). Vad gäller Nusrafronten (Jabhat al-Nusra) så bytte gruppen namn i juli 2016 till Jabhat Fateh al-Sham och uppgav sig bryta kopplingarna till moderorganisationen al-Qaeda. I denna rapport används dock konsekvent benämningen Nusrafronten; jfr Hossam Abouzahr, *Behind the Nusra Front's Name Change*, Atlantic Council, 2016-08-02, [länk](#). Se även Fabrice Balanche, *Status of the Syrian Rebellion: Numbers, Ideologies, and Prospects*, Washington Institute, 2016-11-22, [länk](#)

⁸ Benämningen ”Daesh” används konsekvent i denna rapport, snarare än ”IS” eller ”ISIS”. Avseende brytningen med Nusrafronten, se Rania Abouzeid, *Syria's Uprising Within an Uprising*, ECFR, 2014-01-16, [länk](#), Sarah Birke, *How al-Qaeda Changed the Syrian War*, New York Review of Books, 2013-12-27, [länk](#)

regimen och lokala politiska krafter (kurdiska politiska partier i norr, främst PYD; arabiska stammar i Raqqa och Deir ez-Zour; drusiska företrädare i Suweida, osv.).

Utvecklingen styrs också av regimens – och andra aktörers – strategiska prioriteringar utifrån sin begränsade militära kapacitet. Regimen ”släpper” således stora delar av landsbygden i provinser som Idlib och Hama, men prioriterar kontroll över strategiskt betydelsefulla provinshuvudstäder och vägarna mellan dem.⁹ Generellt sett har de oppositionella grupper som utvecklas under denna inledande period lättare att finna stöd – och organisera sig – i fattiga, sunnidominerade regioner/orter/kvarter, medan regimen stöds desto mer i socioekonomiskt välmående miljöer (som stora delar av huvudstaden och västra Aleppo) samt områden dominerade av landets minoriteter.¹⁰

Från och med sommaren 2012 tilltar stridigheterna även i tidigare relativt förskonade PH (Damaskus, Aleppo) och få provinser är därefter opåverkade av militära sammandrabbningar. Oppositionens karaktär förändras successivt genom att det islamistiska/jihadistiska inslagen blir tydligare, på bekostnad av FSA-associerade grupper; parallellt med detta ”milisifieras” den tidigare relativt enhetliga regimsidan.¹¹ De frontlinjer som etableras under 2012-13 står sig i många fall under kommande år, med marginella/temporära justeringar. De mer genomgripande förändringarna under kommande år består framförallt i Daeshs expansion österifrån under 2013-14 och samma grupps kontraktion 2015-16, samt i regimens stärkta roll på marken i sviterna av Rysslands utökade engagemang från och med september 2015. Bortom denna mycket allmänna beskrivning behöver man titta på den militära utvecklingen på provinsnivå.

4. Provinser i södra Syrien

4.1. Damaskus

Provinsen Damaskus utgörs av de 16 kommunerna Dummar, Muhajireen, Qanawat, Salhiya, Rukn al-Din (/Rukneddine), Gamla staden, Sarouja, Barzeh, Mezzeh, Kafr Souseh, Qaboun, Jobar, Shaghour, Midan, Yarmouk och Qadam (förstäder och omkringliggande områden ingår i Rif Damascus, se 4.2). Just i föreliggande avsnitt görs således ingen skillnad mellan PH och provinsen i övrigt.

Likt flertalet andra provinser utbryter regimkritiska protester i mars 2011, koncentrerade i områden som Jobar, Barzeh, Midan, Tadamoun och

⁹ ISW, 'An Army in All Corners'. *Assad's Campaign Strategy in Syria*, april 2015, [länk](#)

¹⁰ Aron Lund, *Syrien brinner. Hur revolutionen mot Assad blev ett inbördeskrig*, Silc, 2014; Aron Lund, *Syria's Salafi Insurgents the Rise of the Syrian Islamic Front*, Utrikespolitiska Institutet, mars 2013, s. 8f, [länk](#)

¹¹ ICG, *Tentative Jihad: Syria's Fundamentalist Opposition*, 2012-10-12, [länk](#), Aron Lund, *Who Are the Pro-Assad Militias?*, Carnegie, 2015-03-02, [länk](#)

Qaboun. Dessa bemöts med beskjutningar och arresteringar.¹² Mönstret av sporadiska protester och beskjutningar fortsätter därefter, och oppositionen infiltrerar och organiserar sig i varierande grad i flera av de nyss nämnda områdena, vilka angränsar till de delar av grannprovinsen Rif Damascus som oppositionen tydligt dominerar (se 4.2). Det är dock svårt att tydligt ange om regimen eller oppositionen ”kontrollerar” områden som Jobar, Qaboun och Midan under åren 2011-12.¹³ Situationen i huvudstaden är emellertid generellt sett relativt lugn fram till i juni/juli 2012, då oppositionella grupper organiserat sig tillräckligt för att genomföra en större militär offensiv kallad ”Damascus Volcano”.¹⁴ Regimen slår dock under kommande veckor ned på rebellstyrkor i områden där dessa utövat stort inflytande, såsom Midan (som inkluderar det särskilt omstridda området Tadamon), men även Kafr Souseh, Qaboun och Barzeh (och demolerar senare delar av dessa¹⁵), vilket får de oppositionella grupperna att återgå till att organisera sig under jorden och att genom gerillakrigföring attackera strategiska mål, som vägen till Damaskus internationella flygplats i sydöst. Våldsnivåerna i flera distrikt eskalerar alltså under hösten 2012, men i termer av territoriell kontroll är läget fortsatt dynamiskt och flytande.¹⁶

Under våren/sommaren 2013 ökar rebellernas dominans i de nordöstra delarna av huvudstaden (Jobar, Qaboun, Barzeh), områden som man från och med denna tid öppet tar i anspråk.¹⁷ I augusti genomför regimen en större motoffensiv (”Operation Capital Shield”) för att återupprätta kontroll över oppositionsdominerade områden, men rebellstyrkor biter sig fast på flera håll och det övergripande dödläget består.¹⁸ Rebelsidans enklaver i nordöst krymper något i storlek under 2013-14 men kvarstår under oppositionell kontroll – samtidigt som de belägras av regimen och sedermera ingår lokala vapenvilor (”truces”) med densamma.¹⁹

¹² BBC, *Syria protests: 'Six killed' in Homs after prayers*, 2011-05-13, [länk](#)

¹³ I dessa och andra våldsdrabbade stadsdelar uppstår från och med sommaren 2012 ett cykliskt mönster där rebellgrupper lyckas infiltrera och organiserar sig lokalt, vilket får regimen att attackera och till stor del slå ut dem för att sedan rikta in sig på rebeller i ett annat område, vilket möjliggör för rebeller återetablera sig, osv. Stridigheterna åtföljs också av ömsesidig propaganda om de egna territoriella framrykningarna. Oberoende rapporter talar därför varierande om dessa områden som ”omtvistade”, med ”betydande närvaro av”/”dominerade av” rebeller; huruvida det rör sig om territoriell ”kontroll” beror i detta sammanhang snarast på hur begreppet definieras. Jfr ISW, *Assad Strikes Damascus*, januari 2014, [länk](#)

¹⁴ *Ibid.*, s. 14f

¹⁵ HRW, *Razed to the Ground. Syria's Unlawful Neighborhood Demolitions in 2012-2013*, januari 2014, [länk](#)

¹⁶ Christian Science Monitor, *Syrian troops retake Midan neighborhood from rebels*, 2012-07-20, [länk](#), ISW, *Assad Strikes Damascus*, s. 15f, Sergio Peçanha, *Tracking the Violence in Damascus*, New York Times, 2012-12-09, [länk](#)

¹⁷ ISW, *The Opposition Advances in Damascus*, 2013-08-09, [länk](#)

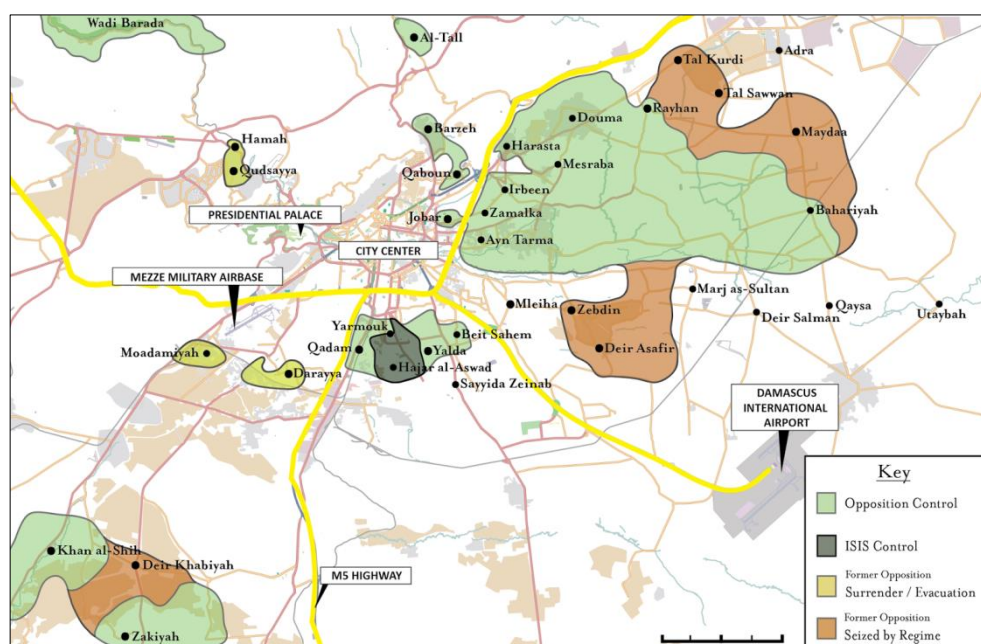
¹⁸ ISW, *Assad Strikes Damascus*, s. 24ff

¹⁹ För en karta över utvecklingen i denna del av huvudstaden från mars 2013 till december 2014, se Agathocle de Syracuse, *Damascus Frontline Evolution Since March 2013*, 2014-12-01, [länk](#)
De lokala ”vapenvilorna” beskrivs som följer: “The long-term truce – which the regime calls a “reconciliation” – is based on the idea of pausing the fighting in [an] area, while each side maintains its position, and allowing civilians to move between areas under both sides’ control. Such agreements are common in several areas in Damascus; they began in the neighborhood of Barzeh in February 2014 and were followed by [...] al-Qabun later that year.” Hosam al-Jablawi, *Assad Ends 'Damascus Reconciliations' and Makes Stopping the Bombing Conditional on the Opposition's Departure*, 2016-10-19, [länk](#). Avseende Qaboun mer specifikt, se BBC, *Syria conflict: Defiance inside Damascus rebel*

Under 2014 och framåt växer Daeshs närvaro i södra Damaskus (Yarmouk, Tadamon, Qadam), i konkurrens med rivaliserande grupper.²⁰ Just stadsdelen Yarmouk – under belägring sedan 2013 – rymmer sin specifika dynamik och har länge präglats av strider mellan en rad aktörer som söker utöva kontroll, främst Nusrafronten och Daesh.²¹

I skrivande stund kontrollerar regimen samtliga delar av huvudstaden med undantag för två områden i söder: Yarmouk (dominerat av Nusrafronten och Daesh) och Tadamon (i Midandistriktet, under oppositionella rebeller) samt de tre områdena i nordöst, Jobar, Barzeh och Qaboun (under oppositionella rebeller, företrädesvis Jaish al-Islam).

4.2. Rif Damaskus



Lägesbild, Damaskus med omnejd, oktober 2016. Karta: ISW, *Regime Gains in Damascus May-October 2016*, 2016-11-04, [länk](#)

Denna provins – vars PH och administrativa centrum utgörs av huvudstaden (se 4.1) – rymmer ett stort antal mycket aktiva konfliktzoner:

1. Omstridda områden kring huvudstaden, både i väster (Derayya, Moadamiyeh, Qudsayya), i söder (Hajar al-Aswad, Yalda, Babila,

suburb, 2014-06-17, [länk](#) och avseende Barzeh, se Syria Deeply, *In Barzeh, Two Versions of a Truce*, 2014-03-10, [länk](#)

²⁰ ISW, *The Islamic State Eyes Expansion in Damascus*, 2015-01-20, [länk](#), Carter Center, *The Islamic State in Southern Syria*, 2015-05-15, [länk](#), Al Monitor, *The peculiar case of Syria's al-Qadam neighborhood*, 2015-09-02, [länk](#)

²¹ Amnesty, *Squeezing the life out of Yarmouk. War crimes against besieged civilians*, 2014-03-10, [länk](#); Nidal Bitari, *Yarmouk Refugee Camp and the Syrian Uprising: A View from Within*, *Journal of Palestine Studies*, vol. 43, no.1, 2013, [länk](#); Lina Khatib, *Pragmatic Politics in Yarmouk*, *Carnegie*, 2015-04-15, [länk](#)

- Sayyida Zainab, Shaba), i öster (Zamalka, Irbin, Harasta, Douma och Östra Ghouta generellt) och i norr (al-Tall)
2. Västra Qalamoun (inklusive orter som Zabadani och Madaya) i anslutning till gränsen med Libanon
 3. Övriga omstridda områden i provinsen, framförallt i Östra Qalamoun samt landfickan Khan ash-Sheikh i sydväst

4.2.1. Områden kring huvudstaden

De östra förstäderna

Den region som kallas Östra Ghouta rymmer en rad områden som tidigt blev omtvistade och sedan präglats av varierande grad av rebellkontroll och belägring.²² I synnerhet gäller detta områden som gränsar till centrala Damaskus (se 4.1): Douma, Harasta, Arbin (Irbeen), Zamalka samt Ain Tarma, Hamouria och Saqba strax väster därom – liksom ”ingångarna” till Östra Ghouta-regionen, särskilt Utaybah (i sydöst), Adra (i nordöst) och Mleiha (i sydväst).²³

Liksom angränsande områdena inuti huvudstaden (Barzeh, Jobar, Qaboun) utbryter regimkritiska protester i Östra Ghouta under våren 2011, vilka bemöts med våld. Gradvis organiserar sig oppositionella grupper i området, och från och med årsskiftet 2011-12 börjar områden som Douma, Harasta, Arbin, Saqba och Kafr Batna successivt bryta sig ur regimens kontroll, vilket föranleder sporadiska inbrytningar från regimens sida. Under senare halvan av 2012 står Östra Ghouta tydligare under oppositionell kontroll, och regimens försök att isolera och belägra regionen tilltar. Inom den oppositionella enklav som uppstår dominerar rebellgruppen Jaish al-Islam.²⁴

Tidigt 2013 vänder det militära läget till regimens fördel genom att Östra Ghouta helt omringas av syriska styrkor, och i april faller nyckelorten Utaybah i sydöst.²⁵ Belägringen intensifieras, och under 2014 kan regimen även återta orter som Mleiha (augusti), Adra (september) och al-Dukhaniya (oktober).²⁶ Tendensen är densamma under 2015, då exempelvis flygbasen Marj al-Sultan i söder återtas (december). Under 2016 bryter svåra interna strider ut inom det belägrade Östra Ghouta, vilket utnyttjas av regimen som reducerar enklavens yta genom regiminbrytningar söderifrån (Deir al-Asafir

²²För en detaljerad kronologi över händelseutvecklingen i Östra Ghouta, se Aron Lund, *Into the Tunnels. The Rise and Fall of Syria's Rebel Enclave in the Eastern Ghouta*, The Century Foundation, 2016-12-21, [länk](#)

²³För kartor, se ISW, *Assad Strikes Damascus*, s. 12-13, Siege Watch, *Third Quarterly Report on Besieged Areas in Syria*, s. 19, juli 2016, [länk](#)

²⁴Amnesty, *'Left to die under siege': war crimes and human rights abuses in Eastern Ghouta, Syria*, 2015-08-12, [länk](#), Aron Lund, *Syrien brinner*, s. 553f, BBC, *Syria army moves to wrest Damascus suburbs from rebels*, 2012-01-30, [länk](#)

²⁵För beskrivning och karta, se Fabrice Balanche, *Damascus Control Emboldens Assad Nationally*

²⁶Al Monitor, *Syrian army closes in on Douma after Adra victory*, 2014-10-06, [länk](#). För en karta över regimens ökande territoriella kontroll under 2013-14, se Agathocle de Syracuse, *Damascus Frontline Evolution Since March 2013*

faller i maj), österifrån (Jarba och Meydaa faller i juli) likväl som från nordöst (Tal Kurdi och Reyhani faller i oktober).²⁷

De norra förstäderna

Strax norr om huvudstaden övertar rebeller ett antal mindre fickor från och med sommaren 2012; al-Tall (även Tel), Qudsaya och al-Hameh (även al-Hamah). Detta föranleder senare belägringar, förhandlingar om vapenvila och – under hösten 2016 – evakueringar av kvarvarande kombattanter och familjer. Qudsaya och al-Hameh evakueras i oktober, al-Tall i december. Enklaverna anses således numera stå under regimkontroll.²⁸

De södra förstäderna

Området söder om huvudstaden benämns även Västra Ghouta och rymmer, liksom Östra Ghouta, flera områden där oppositionella grupper tidigt utvecklar en betydande närvaro, särskilt i de fyra områdena Yalda, Hajar al-Aswad, Babila och Beit Sahn (äv. Beit Sehem). Dessa stadsdelar uppvisar samma mönster som många andra omstridda områden kring huvudstaden: Demonstrationer inleds 2011 och slås ned, varefter en successiv oppositionell militarisering och konfliktmässig upptrappning sker under senare halvan av 2012, följt av intensifierad belägring från och med mitten av 2013. I termer av territoriell kontroll i de södra förstäderna driver regimen under 2013 bort rebeller från en krans av byar kring det religiöst betydelsefulla området Sayyida Zeinab. Övriga omstridda områden söder om huvudstaden kvarstår under oppositionell kontroll, men utvecklas därefter delvis på olika sätt: Yalda, Babila och Beit Sahn ingår lokala fredsavtal med regimen 2014, men kvarstår i princip (även i dagsläget) under oppositionens kontroll. Hajar al-Aswad infiltreras av Daesh i början av 2014 i takt med att de drivs bort från kringliggande områden, så därefter – och i skrivande stund – domineras denna stadsdel av gruppen.²⁹

De västra förstäderna

Väster om huvudstaden återfinns de sammanlänkade områdena Derayya och Moadamiyah (äv. Moadamiyah ash-Sham), som tidigt – från mars 2011 – präglas av oppositionell aktivitet. Från och med senare halvan av 2012, efter mycket intensiva strider, kan de båda områdena sägas stå under rebellgrupperns kontroll. Regimen attackerar områdena och inför en sträng

²⁷ Aron Lund, *Into the Tunnels* samt *Showdown in East Ghouta*, Carnegie, 2016-05-04, [länk](#); för karta, se Agathocle de Syracuse, *East Ghouta loyalist offensive*, 2016-05-19, [länk](#)

²⁸ Al Monitor, *Militants from Syria's Qudsaya prepare to leave for Idlib*, 2016-10-14, [länk](#), för karta, se Archicivilians, *Overview of military situation in Damascus City*, 2015-03-05, [länk](#), Carter Center, *Weekly Conflict Summary October 13-19, 2016*, 2016-10-19, [länk](#), Carter Center, *Weekly Conflict Summary, December 1-7, 2016*, 2016-12-07, [länk](#)

²⁹ För en karta, se Archicivilians, *South Damascus, Syria – December 17, 2016*, 2016-12-17, [länk](#). Jfr ISW, *Assad Strikes Damascus*, s. 32-35, Carter Center, *Countrywide Conflict Report # 5*, 2015-02-27, s. 20, [länk](#), Reuters, *Syria's warring parties share ire over jovial photos of local truce*, 2014-02-18, [länk](#)

belägring från och med slutet av 2012.³⁰ Belägringen, som leder till att många invånare lämnar dessa områden, varar fram till 2016. I början av 2016 slår regimstyrkor in en kil och mellan de båda stadsdelarna som därigenom separeras. I augusti 2016 evakueras de sista invånarna och kombattanterna från Derayya, vilket innebär att regimen tar över stadsdelen, och därefter evakueras även Moadamiyah.³¹

4.2.2. Västra Qalamoun

Bergsområdet Qalamoun sträcker sig längsmed den libanesiska gränsen, från den strategiskt viktiga vägen mellan Damaskus och Beirut i söder, norrut via omstridda orter som Zabadani, Madaya och Wadi Barada upp till Rankous, Assal Al-Ward, Maluula, Yabrud, al-Nabak och Qarah och därifrån vidare in i södra Homsprovinsen. På den libanesiska sidan återfinns områden varifrån både regimen och oppositionen fått militärt understöd; regimen företrädesvis från Hizbollah i Baalbeck, och oppositionen företrädesvis från islamistiska grupper i Arsal. Områdets strategiska betydelse är därför stor för båda sidor.

Sporadiska, mindre protester utbröt i regionen under 2011. Under 2012 växer en betydande rebellnärvaro fram – från och med 2012 kan oppositionen sägas utöva kontroll över byar som Yabrud, al-Nabak, Assal Al-Ward, Talflit och Rankous. Tendensen fortsätter, och framåt senare delen av 2013 kontrollerar regimen i princip bara de södra delarna av Qalamoun, dvs. områden kring vägen mellan Damaskus och Beirut. Någon massiv motreaktion från regimen kommer inledningsvis inte, utan man koncentrerar sitt svar till specifika militära insatser mot Wadi Barada och Zabadani, vilka redan kring årsskiftet 2011-12 utvecklats till rebellnäten; dessa kvarstår dock tills vidare – likt lejonparten av regionen – under rebellkontroll.³²

Först efter att orten Qusayr (i Homsprovinsen; se 5.1) återtagits av regimen och Hizbollah under sommaren 2013 så lanserar regimen även en mer omfattande offensiv i Qalamoun, som attackeras norrifrån under påföljande höst. Regimen återtar flera nyckelorter längs huvudvägen genom Qalamoun, såsom Qara (november), Deir Atiyah (november) och al-Nabak (december).³³ Rebellfästet Yabroud faller likaså i februari 2014 och därefter återtar regimen Zarah, Flita och Maaloula, liksom Rankous (mars/april). Assal al-Ward intas också, i maj 2015.³⁴ Därmed är den oppositionella kontrollen i Qalamounregionen inskränkt till tre platser:

³⁰ Christian Science Monitor, *Ferocious battle for strategic suburb could hold the keys to Damascus*, 2013-01-30, [länk](#)

³¹ Sam Heller, *Syria's Rebels Lose a Symbolic Stronghold*, Century Foundation, 2016-09-01, [länk](#), Al Jazeera, *Syria: Fear rises as Moadamiyah evacuation begins*, 2016-09-03, [länk](#)

³² Huffington Post, *Zabadani, Former Syria Resort, Now Rebel Stronghold*, 2012-01-12, [länk](#)

³³ ISW, *Hizbollah and the fight for control in Qalamoun*, 2013-11-26, [länk](#); Al Monitor, *The coming 'battle for Qalamoun'*, 2013-11-21, [länk](#)

³⁴ För beskrivning och karta, se ISW, *The fall of Yabroud and the campaign for the Lebanese border*, 2014-03-26, [länk](#); Al Monitor, *After Maaloula, Syrian army heads to Zabadani*, 2014-04-15, [länk](#); Al Monitor, *The Battle at Qalamoun*, 2015-05-11, [länk](#)

- I bergiga gränsområden kring Ras al-Ain finns alltjämt rebellstyrkor, och väster om Qara (och vidare bort mot Aarsal i Libanon) finns en gränsenklav där Daesh och andra extremister är representerade.³⁵
- Rebellfästet Wadi Barada i Qalamouns sydöstra utkanter, periodvis under belägring, domineras av Daesh och Nusrafronten.³⁶
- Situationen i de sedan länge rebellkontrollerade och belägrade orterna Zabadani och Madaya har varit specifik. Vapenvilor har kommit och gått, men sommaren 2015 avancerar regimen och slår in en kil mellan de båda orterna. Förhandlingar om vapenvila, humanitärt tillträde och evakuering av kombattanter och civila kopplas till förhandlingar kring en parallell belägring/evakuering av byarna Fouah och Kafraya (se Idlib), men implementeras endast delvis. Zabadani och Madaya är fortsatt under tät belägring med viss inre rebellnärvaro.³⁷

4.2.3. Övriga områden i Rif Damaskus

Östra Qalamoun

I provinsens östra ökenområden har rebeller under lång tid haft viss närvaro, i samexistens med lokala beduiner och etablerade smuggelnätverk. Under 2014 kom orter som Jayrud, Nasiriyah och Ruhaybah och territorier öster därom att fungera som en fristad för vissa rebellelement som drivits bort från sina fästen kring huvudstaden. Så väl Jayrud, Nasiriyah och Ruhaybah står i dagsläget under rebellkontroll, liksom den omtvistade och periodvis belägrade staden Dumayr (men inte dess militärflygplats). Längre söderut – främst kring Bir al-Qasab och vidare ner mot Suweidaprovinsen – har Daesh sedan 2014 utvecklats till en närvaro i konkurrens med andra grupper.³⁸

Khan ash-Sheikh

I en landficka i sydvästra hörnet av Rif Damaskus, från Khan ash-Sheikh och vidare ner till Bayt Jinn i anslutning till Golanhöjderna, verkar rebellgrupper sedan 2013-14. Området står länge under oppositionell kontroll, delvis belägrat av regimen. I oktober 2016 genomskärs enklaven

³⁵ Jfr ICG, *Arsal in the Crosshairs: The Predicament of a Small Lebanese Border Town*, 2016-02-23, [länk](#)

³⁶ Mohammad Raba'a, *Wadi Barada: Snapshot of a Civil War*, MERIP, 2015-05-13, [länk](#). För kartor, se Agathocle de Syracuse, *The situation in Wadi Barada*, 2015-09-23, [länk](#) och Archicivilians, *Map: Wadi Barada, NW of Damascus, Syria*, 2016-12-24, [länk](#)

³⁷ Al Monitor, *Syrian regime displaces Zabadani residents*, 2015-09-15, [länk](#), SAMS, *Madaya: Portrait of a Syrian Town Under Siege*, juli 2016, [länk](#). För en karta, se Agathocle de Syracuse, *Qalamoun rebels enclaves and Madaya situation*, 2016-01-12, [länk](#)

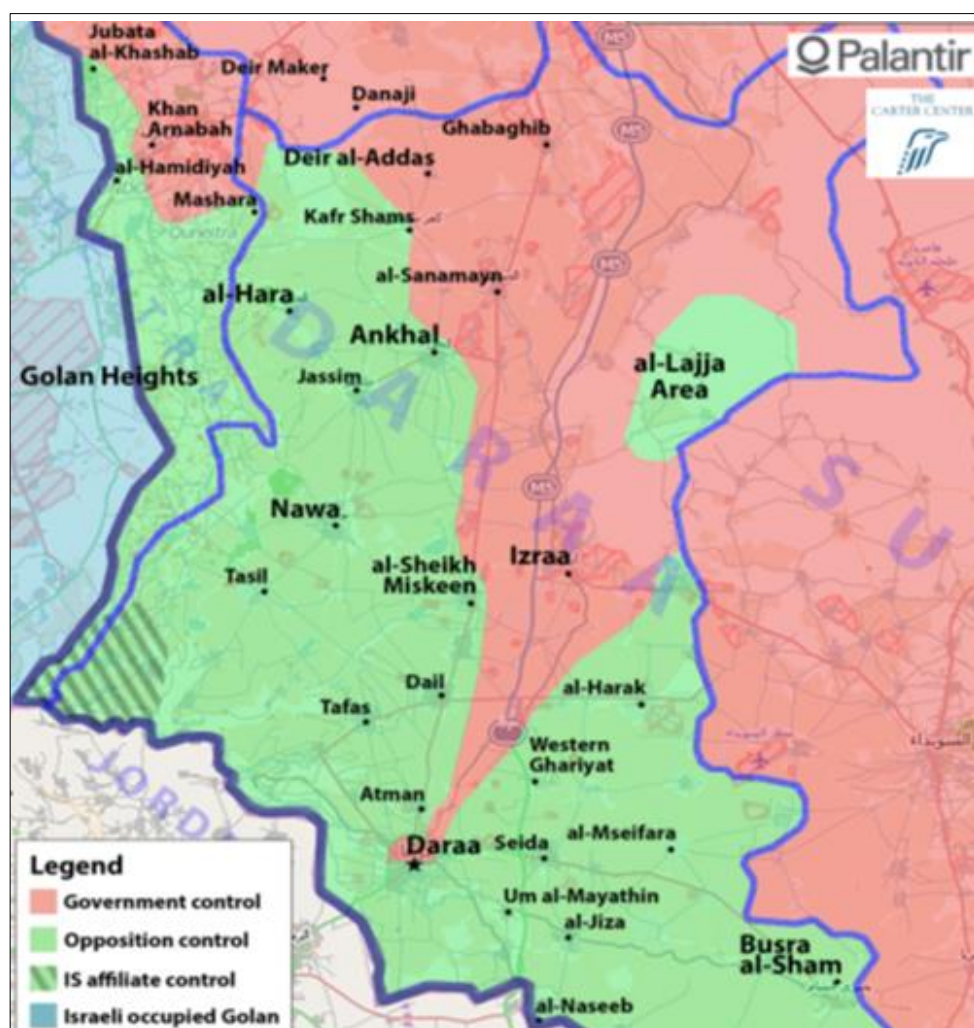
³⁸ Al Monitor, *Armed groups are gathering in eastern Qalamoun*, 2014-12-12, [länk](#), Carter Center, *Countrywide Conflict Report # 5*, s. 21, Yezid Sayigh, *Is the Islamic State Establishing Itself in Qalamoun?*, 2014-12-22, [länk](#). För karta, se Agathocle de Syracuse, *Eastern Qalamoun Situation Map*, 2016-09-13, [länk](#)

av regiminbrytningar och består därefter av tre separerade områden under rebellkontroll: Zakiyah, Khan ash-Sheikh och Bayt Jinn.³⁹ I slutet av november evakueras kvarvarande kombattanter och civila från Khan ash-Sheikh och Zakiyah som därefter står under regimens kontroll.⁴⁰

Hadalat

I sydöstra hörnet av Rif Damaskus gränsar provinsen till Jordanien. Här har regimen i princip territoriell kontroll (obefolkat ökenområde). Den informella gränsövergången till Jordanien, Hadalat, är stängd.⁴¹

4.3. Daraa



Lägesbild över södra Syrien, sommaren 2015. Karta: Carter Center, *Southern Syria Conflict Update*, 2015-07-10, s. 2, [länk](#)

³⁹ Al Monitor, *Syrian Conflict Extends to Border With Israel*, 2013-03-15, [länk](#), Syria Deeply, *Long Read: Why Khan Eshieh Palestinian Camp Could Be the Next Yarmouk*, 2016-11-09, [länk](#). För karta, se Archicivilians, *Khan al-Shih, West Ghouta, Syria, October 2016*, 2016-10-26, [länk](#)

⁴⁰ ISW, *Syria Situation Report: November 19 - December 2, 2016*, 2016-12-02, [länk](#)

⁴¹ HRW, *Jordan: Syrians Blocked, Stranded in Desert*, 2015-06-03, [länk](#)

I början av mars 2011 arresteras ett par pojkar för att ha klottrat regimkritiska slagord på en mur i PH. Detta är upprinnelsen till en konfrontation mellan lokala klaner och regimföreträdare, vilket leder till demonstrationer i PH och snart även i omgivande orter som Nawa, Jassim och Sanamayn. Protesterna beskjuts av regimen, varvid konfrontationerna trappas upp; ett mönster som senare under mars månad upprepas i flera andra provinser runtom i landet. I månadsskiftet april-maj genomför syriska säkerhetsstyrkor en omfattande operation för att kväsa protesterna, och PH befinner sig *de facto* under belägring. Därefter inträder ett slags övervakat lugn, med regimen i tydlig kontroll.⁴²

Först ett halvår senare, framåt november 2011, börjar antalet väpnade incidenter runtom i provinsen att öka, koncentrerade kring orter som Jassim, Harak, Dail, Lejja och Busra al-Harir. Spontant organiserade, lokala rebellgrupper lyckas emellertid inte – till skillnad från i många andra provinser – ta egentlig kontroll över vare sig kvarter i PH eller orter på landsbygden under 2011. Snarare sker (de förvisso frekventa) konfrontationerna genom ”hit-and-run”-attacker. En förklaring till detta är den syriska arméns av hävd omfattande närvaro runtom i denna – till Israel angränsande – region.⁴³

Under 2012 börjar rebellgrupper – både FSA-anknutna och tydligare islamistiskt orienterade grupper som Harakat al-Muthanna al-Islamiya – nå en allt högre grad av organisation och kan genomföra omfattande attacker runtom i provinsen. I PH driver syriska armén bort en krypande rebellnärvaro i flera distrikt, särskilt i dess södra delar (al-Balad). Någon egentlig territoriell kontroll av oppositionen i Deraa kan man dock ännu inte tala om.⁴⁴

Först under i mars 2013 börjar rebellgrupper etablera kontroll över vissa territorier, dels kring gränsorten Tel Shahab och närliggande sträckor längs gränsen med Israel, dels orterna Dael och Khirbet Ghazaleh och den angränsande, strategiskt viktiga motorvägen (M5). Man har dock svårt att hålla de erövrade områdena, som till stor del återtas av regimen. Under denna period övergår rebellnärvaron i den södra halvan av den tudelade PH (al-Balad) i en tydligare territoriell kontroll, liksom områden söder därom; dess norra halva (al-Mahatta) står fortsatt under regimkontroll, liksom den väg som förbinder norra PH med Damaskus. Under sommaren 2013 utvidgar oppositionen sin närvaro i provinsen från sydväst, och i september faller även gränsstaden al-Ramtha som en del i denna expansion.⁴⁵

⁴² Aron Lund, *Syrien brinner*, s. 15ff, 83ff, 102ff; HRW, ”We’ve Never Seen Such Horror”, *Crimes against Humanity by Syrian Security Forces*, juni 2011, [länk](#); ISW, *The Struggle for Syria in 2011*, s. 13f, december 2011, [länk](#), HRW, ”By All Means Necessary!”, *Individual and Command Responsibility for Crimes against Humanity in Syria*, december 2011, [länk](#)

⁴³ Anne Barnard, *Syria Opposition Group Is Routed and Divided*, New York Times, 2012-03-14, [länk](#), Syria Deeply, *Eye On: Fighting in Deraa*, 2014-01-21, [länk](#)

⁴⁴ Carter Center, *Syria Countrywide Conflict Report #2*, 2013-11-20, s. 42-43, [länk](#), Syria Deeply, *Rebel Advance in Daraa Raises Jihadist Profile in Southern Syria*, 2013-10-23, [länk](#), Reuters, *Syrian troops attack Deraa, fire at rebels: residents*, 2012-02-16, [länk](#)

⁴⁵ Gränskontrollen al-Ramtha hade emellertid stängts från jordanskt håll sedan två år. Se ISW, *Syria Update: The Southern Battlefronts*, 2013-04-05, [länk](#), ISW, *Backgrounder: Syria’s Southern Battlefront*, 2013-10-11, [länk](#)

Denna rebellexpansion fortsätter under 2014, då man bland annat intar Harrah, Nawa, Sheik Mishkin och Sheik Saad. Under senhösten kommer den verkliga framryckningen, då rebellstyrkor på kort tid lyckas ta mycket av de rurala territorier som kvarstått under regimkontroll.⁴⁶ Tendensen fortsätter 2015, då rebeller i april tar kontroll över staden Bosra och därefter den sista gränsposten med Jordanien, Nassib.⁴⁷ I juni annonserar rebellkoalitionen Southern Front att man genom ”Operation Southern Storm” helt ämnar driva ut regimstyrkorna från provinsen genom att erövra den regimkontrollerade, norra halvan av PH (al-Mahatta) och den smala korridor längst med vägen M5 varigenom regimen når PH från Damaskus.⁴⁸ Detta misslyckas man emellertid med, och de fronter som etableras under 2015 står sig i princip ännu (med undantag för att den strategiska orten Sheik Mishkin faller till regimen i januari 2016).⁴⁹

Avslutningsvis bör nämnas att Daesh utvecklade en viss närvaro i provinsen, dels i form av en bas i Lejja, dels i form av att en lokal islamistgrupp baserad i sydväst, Liwa Shuhada Yarmouk, betraktas som Daesh-ansluten.⁵⁰

4.4. Quneitra

Quneitra (äv. Qunaytrah) är en sparsamt befolkad (cirka 100'000 invånare) provins som gränsar till Golanhöjderna, vars PH i stort sett är förstörd och obefolkad sedan Oktoberkriget 1973 (istället har Baath City fungerat som provinsens administrativa huvudort). Rapporter om sporadiska attacker mot regimstyrkor i provinsen förekommer från och med början av 2012. Framåt hösten 2012 tar rebellstyrkor ett antal mindre byar (Beer Ajam, Bariqa) och angränsande områden intill Golanhöjderna.⁵¹ Under våren 2013 blir rebellgrupper – både under FSA-flagg och islamistiskt orienterade grupper – allt mer aktiva, särskilt i provinsens södra del. I mars intar man tillfälligt både Khan Arnabeh och kringliggande byar samt, i maj, gränskontrollen i Quneitra, innan syriska armén återtar vad man förlorat.⁵² Vid årsskiftet 2013/14 kontrollerar rebeller stora delar av provinsen, men med regimen i fortsatt kontroll i nordöst (PH, Baath City, Khan Arnabeh samt motorvägen (väg 7) mot Damaskus).⁵³

⁴⁶ Al Monitor, *Daraa province slowly falls into Syrian rebel hands*, 2014-11-17, [länk](#). För en karta, se Archicivilians, *Infographic: Overview on the Military Situation in Daraa Province, May 2014 to May 2015*, [länk](#)

⁴⁷ Aron Lund, *The Battle for Daraa*, Carnegie, 2015-06-25, [länk](#), ICG, *New Approach in Southern Syria*, 2015-09-02, [länk](#)

⁴⁸ ISW, *Rebels Launch New Offensive in Southern Syria*, 2015-07-02, [länk](#)

⁴⁹ Al Monitor, *Is Syrian regime's seizure of Sheikh Miskin a tipping point?*, 2016-02-05, [länk](#)

⁵⁰ Fabrice Balanche, *The Islamic State Threat in the Golan Heights*, Washington Institute, 2016-07-14, [länk](#), Carter Center, *The Islamic State in Southern Syria*

⁵¹ Daily Telegraph, *Syrian rebels seize territory north of Golan Heights*, 2012-11-13, [länk](#)

⁵² Jamestown Foundation, *The Battle for al-Quneitra, the "Gateway to Damascus"*, 2014-03-06, [länk](#), Reuters, *Syrian rebels take towns near ceasefire line with Israel*, 2013-03-21, [länk](#)

⁵³ Al Monitor, *Clashes escalate on Syria's southern front*, 2014-02-26, [länk](#), Robert Fisk, *A view of the Syrian war from the Golan Heights*, Independent, 2016-11-04, [länk](#)

Oppositionens expansion fortsätter under resten av 2014, då rebeller – däribland Nusrafronten – tar PH samt gränspassagen till Golanhöjderna i augusti, samt basen Tel Harra i oktober.⁵⁴ I november försöker rebeller helt driva ut regimstyrkorna ur provinsen genom attacker mot Khan Arnabeh och Baath City, men misslyckas.⁵⁵ I början av 2015 försöker regimen – med stöd från iranska styrkor och libanesiska Hizbollah – genomföra en motoffensiv i syfte att driva bort rebeller från territorierna längs gränsen med Golan, men misslyckas.⁵⁶ 2015 präglas av dödläge utifrån de fronter som uppstått under föregående år. Rebelsidans försök att sommaren 2015 erövra vägen mellan regimen enklaver kring Khan Arnabeh och Hadar (beläget längst i norr, på Hermonbergets sluttning) misslyckas också, varför dessa båda platser i dagsläget utgör regimen sista utposter i provinsen.⁵⁷

4.5. Suweida

Suweida (älv. Sweida) har inte samma strategiska läge som grannprovinsen Daraa och har således inte sett lika omfattande rebellnärvaro/strider. Härutöver har regimen kunnat förlita sig på allianser med lokala, företrädesvis drusiska, klaner, även om dessa relationer periodvis komplicerats – stundtals så till den grad att lokala drusiska grupper drivit bort regimen närvaro från vissa kvarter.⁵⁸ Någon övergång av territoriell kontroll kan man i dessa sammanhang emellertid inte tala om, utan provinsen får anses ha befunnit sig under kontinuerlig regimkontroll med undantag för perifera intrång från rebellgrupper västerifrån och Daesh österifrån (se nedan).⁵⁹

Under den i många andra delar av landet så tumultartade våren/sommaren 2011 förekommer endast enstaka protester i provinsen, och fram till 2013 rapporteras endast ett fåtal militära operationer från oppositionen.⁶⁰ Kring orten Dama förekommer dock sammandrabbningar mellan lokala beduiner och drusiska grupper under 2013, vilket under 2014 eskalerar till strider om kontroll över orten, då båda sidor får förstärkning av väpnade aktörer. Staden förblir dock under regimkontroll.⁶¹

Vid årsskiftet 2014/15 tar sig Daesh in i provinsen från de glesbebyggda ökenområdena i nordöst genom att ta Tall Asfar och al-Qasr, och hotar

⁵⁴ För en karta, se Agathocle de Syracuse, *Syria: Quneitrah-Deraa Battle*, 2014-09-13, [länk](#); jfr ISW, *The Regime's Offensive Campaign: Damascus and Environs*, 2015-06-24, [länk](#), Al Monitor, *Jabhat al-Nusra advances on Quneitra, gains border crossing*, [länk](#)

⁵⁵ Reuters, *Syrian insurgents attack government-held town near Israel*, 2014-11-20, [länk](#)

⁵⁶ ICG, *New Approach in Southern Syria*, s. 20

⁵⁷ NOW, *Syria rebels launch Quneitra campaign*, 2015-06-16, [länk](#)

⁵⁸ Ibrahim al-Assil, Randa Slim, *The Syrian Druze at a Crossroads*, Middle East Institute, 2015-07-13, [länk](#), ICG, *New Approach in Southern Syria*, s. 21-22, Fabrice Balanche, *The Druze and Assad: Strategic Bedfellows*, Washington Institute, 2016-10-20, [länk](#)

⁵⁹ Jfr Agathocle de Syracuse, *Syria Interactive Conflict Map*

⁶⁰ Guardian, *Mass Syrian protest against Assad regime adds to death toll*, 2011-07-22, [länk](#), Babak Dehghanpisheh, *Syria's Druze minority is shifting its support to the opposition*, Washington Post, 2013-02-08, [länk](#)

⁶¹ Al Monitor, *Clashes between Druze, Bedouins rattle Syria's south*, 2014-08-26, [länk](#), al-Assil & Slim, *The Syrian Druze at a Crossroads*

därefter såväl flygplatsen Khalkhala som den drusiska byn al-Haqf. Under kommande månader pressas gruppen tillbaka från flygplatsområdet men behåller (fortfarande) kontroll över områden kring Tall Asfar.⁶²

Efter ett tidigare misslyckat försök (i mars 2015) tränger rebeller – primärt i form av Southern Front, en löst sammansatt koalition – i juni 2015 in i provinsen västerifrån i syfte att ta flygplatsen Thalah (ä. Thula), men drivs tillbaka av regimstyrkor och lokal drusisk milis. Rebeller håller emellertid alltjämt en sträng av territorium längst med gränsen till Daraa, vars östra delar man kontrollerar (se 4.3).⁶³

De fronter som etableras under 2015 består i princip i dagsläget, dvs. regimen kontrollerar PH och övriga provinsen i stort (trots fortsatt friktion med den lokala drusiska befolkningen⁶⁴), med undantag för en landficka i nordöst under Daesh samt en korridor längst gränsen med Daraa under oppositionella rebeller.

5. Provinser i centrala och västra Syrien

5.1. Homs



Karta: BBC, *Homs: Syrian revolution's fallen 'capital'*, 2015-12-09, [länk](#)

⁶² Syrian Observer, *Regime Repels ISIS Attack on Suweida's Khalkhala Airport*, 2015-04-13, [länk](#), Syrian Observer, *Regime Paves Way for ISIS Capture of Suweida*, 2015-06-03, [länk](#). För karta, se Archicivilians, *Map: The Military Situation in Southern Syria*, 2015-01-31, [länk](#)

⁶³ ISW, *Significant Offensives in Syria: June 6 - July 9, 2015*, 2015-07-09, [länk](#), Aron Lund, *Does the "Southern Front" Exist?*, Carnegie, 2014-03-21, [länk](#). För karta, se Agathocle de Syracuse, *South Suweydaa Rebels Offensive*, 2015-03-23, [länk](#)

⁶⁴ Al Monitor, *Protesters destroy Hafez al-Assad statue in Suwayda*, 2015-09-10, [länk](#), Syria Deeply, *Unrest Grows Among Druze in Syria's Sweida*, 2016-09-01, [länk](#)

I den etniskt och religiöst blandade PH inleds protester mot regimen tidigt, i mars 2011, bara ett par veckor efter de första demonstrationerna i Daraa, och på ett liknande sätt bemöts de med våld från regimen sida. Snarare än att kväsa de oppositionella aktiviteterna så trappas motsättningarna upp i centrala PH under april månad, inte minst genom den s.k. klocktorns-massakern.⁶⁵ Sunnitiskt präglade stadsdelar som Bab Amr, Bab Dreib och Bab Sabaa utvecklas till fästerna för oppositionen. I maj 2011 slår armén ned med kraft mot demonstranterna och går in med pansarvagnar i Homs centrala delar.⁶⁶ Samtidigt sprider sig oppositionella protester från PH till ett bälte av sunnidominerade orter norr om staden – Talbiseh, Rastan och Houla – liksom orter som Tal Kalakh och Qusayr i sydväst, där beväpnade grupper karvar ut enklaver utifrån vilka man opererar militärt. Vid denna tid är oppositionen löst organiserad under benämningen ”FSA” i allehanda ”brigader”, varav de mer framträdande utgörs av Khalid bin Walid- och Farouk-brigaderna.⁶⁷

I september 2011 belägrar armén Rastan och återtar kontrollen över staden, men oppositionen har vid denna tid åter vuxit sig stark i östra och norra PH, dit många rebellgrupper förflyttat sig. Vintern 2011-12 pågår strider i PH, särskilt om kontrollen över Bab Amr, som utvecklats till ett epicentrum för de regimkritiska yttringar som sveper genom landet under denna tid. Efter en period av intensiv belägring driver en omfattande regimoffensiv slutligen bort Faroukbrigaden och andra oppositionsgrupper från stadsdelen i mars 2012.⁶⁸ Därmed behärskar regimen PH i stort, men har inte fullständig kontroll. Oppositionen behärskar enligt uppgift fortfarande cirka 15% av staden, och gör motstånd från stadsdelar som Khalidiyah, Deir Baalba, Inshaat, Waer och Gamla staden, vilka alla belägras och attackeras av regimen i varierande grad.⁶⁹

Under våren 2013 skiftar vissa kvarter händer, men ett generellt dödläge består i PH. Först i juli 2013, när regimstyrkor med Hizbollahs stöd erövrar den strategiska staden Qusayr strax sydväst om PH, lyckas regimsidan inta Khalidiyah från oppositionen.⁷⁰ I början av 2014 evakueras den intelligande Gamla staden efter två års belägring genom ett FN-medlat avtal mellan regimen och rebellgrupperna, de senare numera dominerade av islamistiskt orienterade grupper som Liwa al-Haqq, Ahrar al-Sham m. fl. i olika konstellationer, än av FSA-affilierade grupper. Stadsdelen al-Waer är tänkt att ingå i samma avtal, men så blir inte fallet. Därmed utgör al-Waer (som alltjämt befinner sig under rebellkontroll och belägring) den sista territoriella bastionen för oppositionen i PH.⁷¹ Även den isolerade s.k.

⁶⁵ Aron Lund, *What Would the Fall of Homs Mean?*, 2014-04-24, Carnegie, [länk](#)

⁶⁶ ISW, *The Struggle for Syria in 2011*, s. 14ff, HRW, *“We live as in war”*, s. 13ff

⁶⁷ För en redogörelse över de mer betydelsefulla oppositionsgrupperna i Homs vid denna tid, se ISW, *Syria’s Armed Opposition*, mars 2012, s. 14-22, [länk](#)

⁶⁸ Aron Lund, *Syrien brinner*, s. 341ff.

⁶⁹ ISW, *Syria’s Maturing Insurgency*, s. 12ff

⁷⁰ ISW, *The Fall of Al-Qusayr*, 2013-06-06, [länk](#)

⁷¹ SHRC, *Al-Waer neighbourhood: ongoing expulsion and escalating violence*, 2016-08-14, [länk](#)

Rastanfickan (Rastan, Talbiseh, Houla) strax norr om PH kvarstår under oppositionell kontroll.⁷²

Bortom PH och kringliggande orter så gör Daesh inryckningar i provinsens östra delar under 2015. Stora delar av dessa territorier består förvisso av obefolkade ökenområden, men Palmyra (Tadmor) bör nämnas: Staden intas av Daesh österifrån i maj 2015, men återtas senare av regimen med ryskt stöd (i mars 2016).⁷³ I december 2016 återtas dock Palmyra i en ny framryckning från Daesh.⁷⁴ Det kan också nämnas att gruppen i maj 2015 erövrar Tanf, beläget vid den irakiska gränsen, från regimen. Denna gränsort återtas dock från Daesh av USA-stödda rebeller i form av NSA ("New Syrian Army") i mars 2016.⁷⁵ Slutligen kan påpekas att Rukban, den informella gränsposten mot Jordanien i provinsens södra hörn, stängts från jordanskt håll.⁷⁶

5.2. Hama

Stridigheter i PH

Den sunnitiskt dominerade PH – strategiskt belägen på vägen mellan Damaskus och Aleppo, och med en historia färgad av det tidiga 1980-talets uppror mot regimen – dras tidigt in i de oroligheter som utbryter i Syrien under våren 2011. I mitten av mars organiseras de första demonstrationerna i PH, oftast utifrån det centrala Assi-torget. Liksom i andra provinser svarar regimstyrkor med arresteringar och beskjutningar, men drar sig sedan ur staden (under juni månad), varpå de regeringskritiska manifestationerna snabbt tilltar.⁷⁷

Påföljande månad återvänder därför säkerhetsstyrkor i pansarfordon. En omfattande arresteringsvåg genomförs, samtidigt som kommunikationslinjerna till PH skärs av inför ramadan.⁷⁸ Flertalet kvarter och förorter (Qousour, Hamidiya, Janoub al-Mala'ab, Manakh, Faraya, Olailat, Bashoura, Masha al-Arbaeen) beskjuts med artilleri. I augusti 2011 drar sig arméns pansarfordon tillbaka till förstäderna. Regimen upprättar vägspärrar och utövar från denna tidpunkt kontroll över staden.⁷⁹

⁷² Agathocle de Syracuse, *Syria Interactive Conflict Map*

⁷³ Al Jazeera, *Syrian army 'recaptures city of Palmyra from ISIL'*, 2016-03-27, [länk](#)

⁷⁴ ISW, *ISIS Recaptures Palmyra in Major Blow to Pro-Regime Forces*, 2016-12-13, [länk](#). För karta över regionen, se EDMAPS, *Battle for Palmyra: The Territorial Control as of December 18, 2016*, 2016-12-18, [länk](#)

⁷⁵ BBC, *Syria conflict: Rebels 'move on IS-held town near Iraq border'*, 2016-06-29, [länk](#)

⁷⁶ HRW, *Jordan: Syrians Blocked, Stranded in Desert*

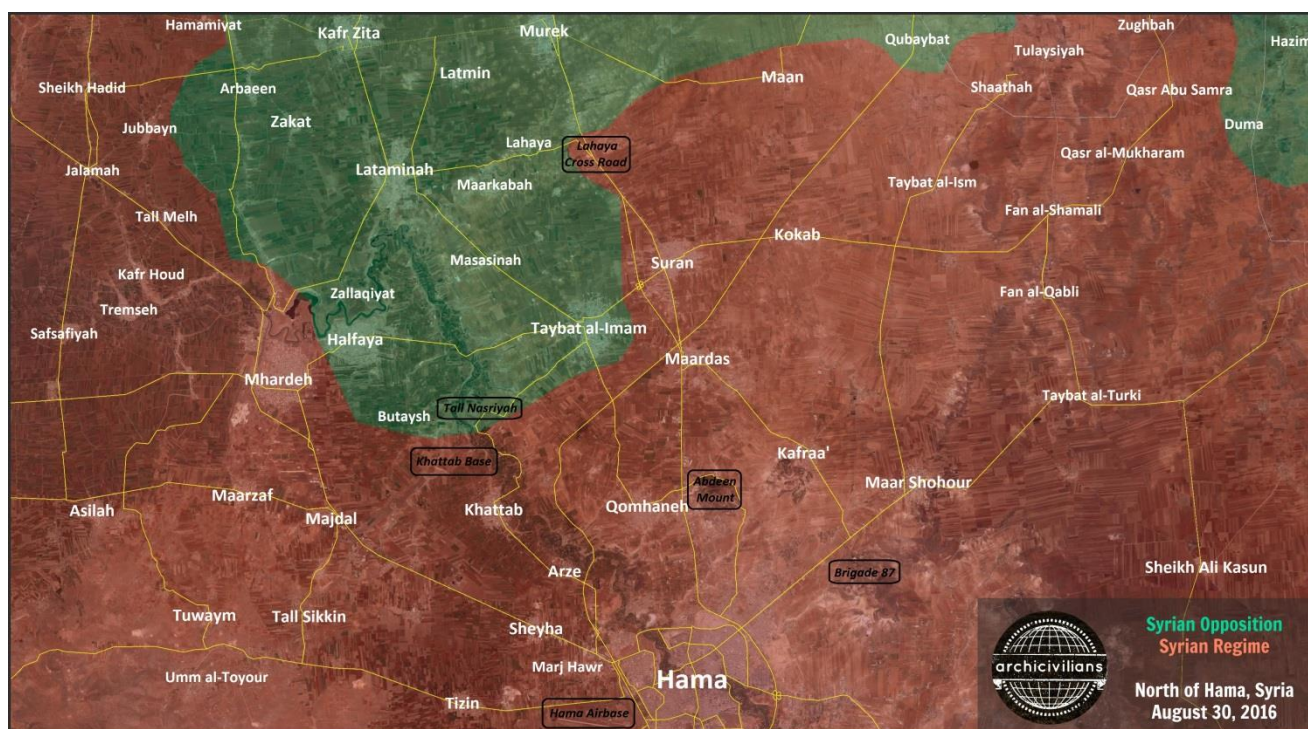
⁷⁷ Anthony Shadid, *With Police Absent, Protests Surge in Syrian City*, New York Times, 2011-07-01, [länk](#). För en allmän karta över staden, se OCHA, *Syrian Arab Republic: Hama City Reference Map*, 2016-09-29, [länk](#)

⁷⁸ HRW, *Syria: Shootings, Arrests Follow Hama Protest*, 2011-07-06, [länk](#)

⁷⁹ Hosam al-Jablawi, *Re-engineering the Population: the Syrian Regime's Policy to Eliminate the Opposition*, Atlantic Council, 2016-09-12, [länk](#)

Kommunikationslinjerna in/ut ur staden öppnas därefter gradvis. Vissa kvarter som präglats av oppositionella aktiviteter (Masha al-Arbaeen, Wadi al-Jouz) förstörs av regimen.⁸⁰ 2011 års massdemonstrationer övergår under 2012 i sporadiska väpnade attacker mot regimen styrkor utifrån vissa kvarter – såsom Bab Qebli, Hamidiya and Janoub al-Mala'ab – där isolerade oppositionella element kan verka, dock utan att utöva tydlig territoriell kontroll.⁸¹

Strider i provinsens nordvästra delar



Karta: Omstridda områden norr om PH; Archicivilians, *Map: North of Hama, Syria*, 2016-08-30, [länk](#)

Utänför PH sträcker sig provinsen från Ghabsläppen i väster till vidsträckta ökenområden öster om Salamiyah. Under 2011-12 bildar arméavhoppare och lokala rekryter löst sammansatta enheter under benämningen FSA. De FSA-anknutna grupperna opererar tillsammans med oberoende rebellelement (som Abou al-Fidaa- och Osama bin Zaid-bataljonerna), men gränserna mellan dessa är ofta svåra att dra.⁸² Under 2012 lyckas i alla händelser provinsens rebeller skapa fästen norr om PH, och kontrollerar i praktiken dess nordvästra delar, där orter som Kafr Zita, Qalaat al-Madyaq och Halfaya förblir konfliktmässiga ”hot spots” under flera år framöver. Detsamma gäller byar längs den åtråvärda vägen (M5) mot Idlib/Aleppo, såsom Morek och Suran – gränsen mellan rebellkontrollerade områden i norra Hama och regimen territorier i söder går alltså mellan dessa båda

⁸⁰ HRW, *Razed to the Ground. Syria's Unlawful Neighborhood Demolitions in 2012-2013*

⁸¹ UNHRC, *Report of the independent international commission of inquiry on the Syrian Arab Republic*, A/HRC/19/69, 2012-02-22, p.45, [länk](#)

⁸² ISW, *Syria's Armed Opposition*, s. 29, 47

orter.⁸³ De grupper som dominerar rebellterritorierna i nordväst har emellertid skiftat sedan 2013, från FSA-element till ett tydligare inflytande från Ahrar al-Sham, Nusrafronten och andra islamister, tidvis inordnade i koalitioner (såsom Islamiska Fronten). I flera omgångar under 2014, 2015 och 2016 försöker dessa rebeller avancera mot PH från nordöst, utan att lyckas.⁸⁴

Daesh expanderar in i östra Hama

I Hama östra delar har de militära konfrontationerna varit mindre omfattande, men under 2014 expanderar Daesh sitt territorium österifrån och etablerar sig nära orter som al-Manbouga och Salamiyah, vilka också attackerats av gruppen under våren 2015.⁸⁵ Daeshs närvaro i östra Hama består i dags dato. I och med att rebeller sedan flera år skurit av den huvudsakliga vägen mellan Damaskus och Aleppo (M5) för regimen, använder man sig istället av den mindre väg som sträcker sig via Hama-Salamiyah-Ithriyah-Khanaser och upp mot Aleppo – en väg som regelbundet attackerats österifrån av Daesh (jfr 6.2).⁸⁶

5.3. Tartous

Tartous har under konfliktens gång präglats av frånvaro av den typ av strider som övriga provinser drabbats av. Regimen har alltså utövat territoriell kontroll över hela provinsen.⁸⁷ I den mån tecken på oppositionell organisering avtecknat sig – såsom i de sunnidominerade orterna Bayda och Baniyas under 2013 – så har regimen brutalt kväst dessa.⁸⁸

5.4. Latakia

Regimen i kontroll över PH

Liksom i flertalet provinser utbryter protester i PH i mars 2011, vilka attackerats av regimen. Protesterna kväses emellertid inte utan eskalerar snarare, inklusive i form av väpnat våld mot säkerhetsstyrkorna. I augusti trappar regimen upp sin respons för att få ett slut på de oppositionella aktiviteterna genom att armén och flottan beskjuter delar av PH med artilleri. Våldet är som intensivast i det sunnidominerade området Ramel al-Filistini i de södra delarna av PH.

⁸³ Agathocle de Syracuse, *Syria Interactive Conflict Map*,

⁸⁴ Se t ex Al Monitor, *Can Syrian opposition defend both Hama and Aleppo at the same time?*, 2015-11-18, [länk](#) och Carter Center, *Weekly Conflict Summary, August 25-31, 2016*, 2016-08-31, [länk](#)

⁸⁵ För karta, se Agathocle de Syracuse, *Situation in Syrian desert – 2 November 2014*, 2014-11-02, [länk](#); jfr Reuters, *Islamic State attacks Syrian village, kills 37: monitor*, 2015-03-31, [länk](#)

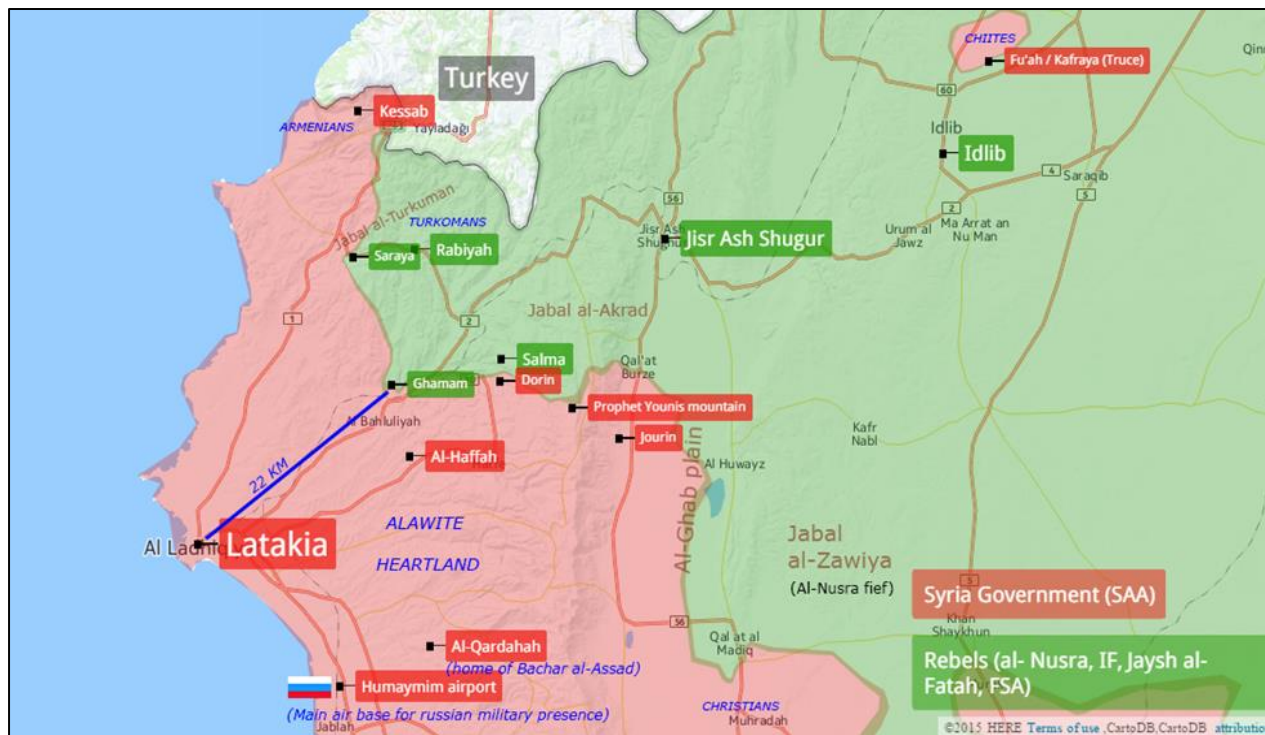
⁸⁶ Raja Abdulrahim, *Syrian Government Forces Regain Key Aleppo Supply Route*, Wall Street Journal, 2015-11-05, [länk](#) För en karta, se EDMAPS, *Battle for Khanasser: The Territorial Control as of April 16, 2016*, 2016-04-16, [länk](#)

⁸⁷ Syrian Observer, *Tartous: How Did the Uprising of Dark Alleys End?*, 2013-12-26, [länk](#). För en karta över PH, se OCHA, *Reference Map: Tartous City*, 2016-09-22, [länk](#)

⁸⁸ HRW, *“No One’s Left”. Summary Executions by Syrian Forces in al-Bayda and Baniyas*, september 2013, [länk](#)

Efter detta nedslag följer en tid av relativt få våldsamheter och med regimen i tydlig kontroll över PH och intilliggande territorier.⁸⁹

Rebeller organiserar sig i provinsens nordöstra delar



Lägesbild, nordöstra Latakia-provinsen, oktober 2015. Karta: Agathocle de Syracuse, *The Situation in North-West Syria (Latakia) on October 3, 2015*, 2015-10-03, [länk](#)

På landsbygden i provinsens nordöstra delar gror emellertid motståndet. I de bergiga, sunnidominerade regionerna kring bergen Jabal al-Akrad och Jabal al-Turkmen organiserar sig arméavhoppare och lokalbor i lokala, löst sammansatta, FSA-anknutna enheter. Samtidigt växer islamistiska grupperingar, såsom Ansar al-Sham, fram i samma region, understödda av ett inflöde av stridande från grannprovinsen Idlib och Turkiet i norr. Successivt lyckas denna brokiga opposition karva ut områden i bergstrakterna under egen kontroll.⁹⁰

Under sommarhalvåret 2012 utbryter mera regelbundna och omfattande stridigheter mellan regimen och rebellgrupperna i nordöst, koncentrerade kring orter som Salma, Kinsabba, Rabia och Heffa.⁹¹ Även kristna byar kring bergen i nordöst, som Ghasaniyeh and Jdeideh, faller under oppositionens kontroll under hösten 2012.⁹² Bortom de nämnda

⁸⁹ Reuters, *Tank, navy attack on Syria's Latakia kills 26: witnesses*, 2011-09-14, [länk](#); för karta över PH, se Fabrice Balanche, *Latakia Is Assad's Achilles Heel*, Washington Institute, 2015-09-23, [länk](#)

⁹⁰ Aron Lund, *Syria Salafi's Insurgents: The Rise of the Syrian Islamic Front*, Utrikespolitiska Institutet, mars 2013, s. 35, [länk](#)

⁹¹ Daily Star, *Rebels take strategic mountain area in Latakia*, 2012-09-19, [länk](#), ISW, *Syria's Maturing Insurgency*, s. 16

⁹² HRW, *Syria: Attacks on Religious Sites Raise Tensions*, 2013-01-23, [länk](#)

bergsområdena i nordöst kontrolleras emellertid provinsen i övrigt av regimen.

Rebeller – innefattandes FSA-anknutna grupper så väl som Nusrafronten och Daesh (de båda senare splittras ju under våren 2013; se kap. 2, not 8) – expanderar från sina fästen kring Jabal al-Akrad under sensommaren 2013 genom ”Operation Liberation of the Coast”, men efter motoffensiver från regimen sida justeras frontlinjerna endast marginellt.⁹³ I mars 2014 lyckas en annan rebellkoalition – exklusive Daesh, som tidigt under 2014 drivs ut ur provinsen av övriga rebeller – genom en offensiv kallad ”The Anfal Campaign” erövra orten Kassab och gränskontrollen med Turkiet med samma namn. Rebellerna expanderar vidare västerut och tar även staden Nabaeen och når slutligen al-Samra, beläget vid Medelhavet.⁹⁴ Genom en motoffensiv återtar emellertid regimen dessa områden under perioden april (al-Samra) till juni (Kassab) 2014.⁹⁵

Stridigheterna fortsätter kring Jabal al-Akrad (Salma, Dorin osv.) under 2014-15, där fickor av oppositionell närvaro består. Våren och sommaren 2015 rycker rebellkoalitionen Jaish al-Fateh fram i en stor offensiv där man intar stora delar av Idlibprovinsen och expanderar ner över Ghabplatån (se 6.1). Framåt augusti 2015 hotar offensiven även områden i Latakia, främst kring Jabal al-Ansariyya (”Alawiternas berg”; regionen öster om Baniyas), som dittills stått under tydlig regimkontroll.⁹⁶ När de ryska flygattackerna inleds månaden därpå prioriteras emellertid rebelfästen i Latakia, vilket möjliggör för regimen att återta flertalet nyckelorter under hösten/vintern 2015/16 (däribland Ghanam, Salma, Rabia).⁹⁷ Strider om kontroll över det nordöstra hörnet av provinsen har emellertid fortsatt under sensommaren 2016.⁹⁸

6. Provinser i norra och östra Syrien

6.1. Idlib

2011-12: Tilltagande oppositionell/militär aktivitet

I den företrädesvis sunnitiska provinsen Idlib blossar demonstrationer upp under våren 2011, men inte i PH utan inledningsvis i mindre orter på den kringliggande landsbygden; Maaret al-Numan och Jisr al-Shughour utmärker sig tidigt. Först under sommaren tilltar demonstrationerna i PH, vilka likt i andra regioner bemöts med våld av polis, säkerhetstjänst och

⁹³ ISW, *Regime Regains Ground on the Coast*, 2013-08-22, [länk](#)

⁹⁴ Carter Center, *Syrian Armed Opposition Coastal Offensive*, 2014-04-01, [länk](#)

⁹⁵ Regimen har således kontrollerat den syriska sidan av gränsposten Kassab sedan juni 2014 (som dock varit stängd i långa perioder); se OCHA, *Turkey-Syria: Border Crossing Status*, 2015-09-11, [länk](#) och efterföljande versioner av detta regelbundet uppdaterade dokument.

⁹⁶ Fabrice Balanche, *Latakia Is Assad's Achilles Heel*

⁹⁷ Al Monitor, *What's next for the Syrian regime?*, 2016-01-21, [länk](#)

⁹⁸ Syria Deeply, *Forces Battle Over Strategic Coastal Town of Salma*, 2016-07-28, [länk](#)

lokala ”Popular Committees”.⁹⁹ Under sommaren 2011 militariserar de regimkritiska yttringarna genom att arméavhoppare och lokala aktivister organiserar sig i mindre stridande enheter – ”bataljoner” – som (inledningsvis utan större samordning) attackerar säkerhetsstyrkor i områden där man har lokalbefolkningens stöd. Återigen utmärker sig Jisr al-Shughour, dit arméns pansarvagnar skickas i juni och tillfälligt kan kväsa oroligheterna.¹⁰⁰ I PH tar avhoppade arméelement under sommaren *de facto* kontroll över vissa kvarter (Dubait, Bustan Ghanoum), och det blir svårare för de reguljära säkerhetsstyrkorna att röra sig i staden.¹⁰¹

Under hösten 2011 tilltar det väpnade motståndet runtom i provinsen, särskilt i regionen kring berget (Jabal) al-Zawiya söder om PH, där orter som Ariha, Maaret al-Numan och Kafr Nabl står under oppositionell kontroll.¹⁰² Sammantaget har regimen således tappat kontrollen över stora delar av PH och provinsens sydvästra och nordöstra delar – en situation man söker åtgärda genom en omfattande offensiv våren 2012. I mars 2012 inleder man således en operation för att återta byar i nordöstra Idlib under FSA/oppositionell kontroll (Sarmeen, Saraqeb, Taftanaz, Hazano, Kelly), vilket man lyckas med.¹⁰³ Snart därpå återtar man även PH.¹⁰⁴ Detta kompenseras emellertid av nya rebellframryckningar på landsbygden i sydväst, där orter i Jabal al-Zawiya (Ariha, Jisr al-Shughour) återigen kommer under rebellkontroll. I juli blir Bab al-Hawa den första syriska gränsövergången att falla till oppositionen, vilket underlättar tillförseln av resurser till provinsens rebellgrupper från Turkiet.¹⁰⁵

Islamistiska inbrytningar 2013-14

Bilden under hösten 2012 är att regimen kan hålla PH och försöker ta strategiska orter som Maaret al-Numan (på vägen M5; denna stad byter händer i flera omgångar¹⁰⁶), men tvingas nedprioritera stora delar av rurala Idlib. Sommaren 2013 består denna övergripande uppdelning av provinsen.¹⁰⁷ Under året gör emellertid islamistiska grupper som Ahrar al-Sham och Nusrafronten inbrytningar, bl a genom att inta militärflygplatsen Tftanaz i början av året.¹⁰⁸ Även Daesh etablerar sig i provinsens norra delar (al-Dana, Harem) under sommaren, men drivs i januari 2014 bort genom en större rebelloffensiv (jfr 6.2), dominerad av koalitionen Islamiska Fronten som därigenom blir den tongivande aktören i norr.¹⁰⁹ Nusrafronten expanderar ytterligare under andra halvan av 2014 och tränger successivt

⁹⁹ Aron Lund, *Assad's Broken Base: The Case of Idlib*, The Century Foundation, 2016-07-14, [länk](#)

¹⁰⁰ ISW, *The Struggle for Syria in 2011*, s. 21f

¹⁰¹ Haaretz, *Assad's Army Captures Syria Rebel Stronghold of Idlib*, *Activists Say*, 2012-03-13, [länk](#)

¹⁰² ISW, *The Struggle for Syria in 2011*, s. 22

¹⁰³ HRW, *“They Burned My Heart”*; *War Crimes in Northern Idlib during Peace Plan Negotiations*, maj 2012, [länk](#)

¹⁰⁴ David Blair, *Syrian forces capture Idlib*, Telegraph, 2012-03-14, [länk](#)

¹⁰⁵ Aron Lund, *Showdown at Bab al-Hawa*, Carnegie MEC, 2013-12-12, [länk](#), ISW, *Syria's Maturing Insurgency*, s. 11-13 (se s. 24 för en kartläggning av oppositionen i Idlib vid denna tid).

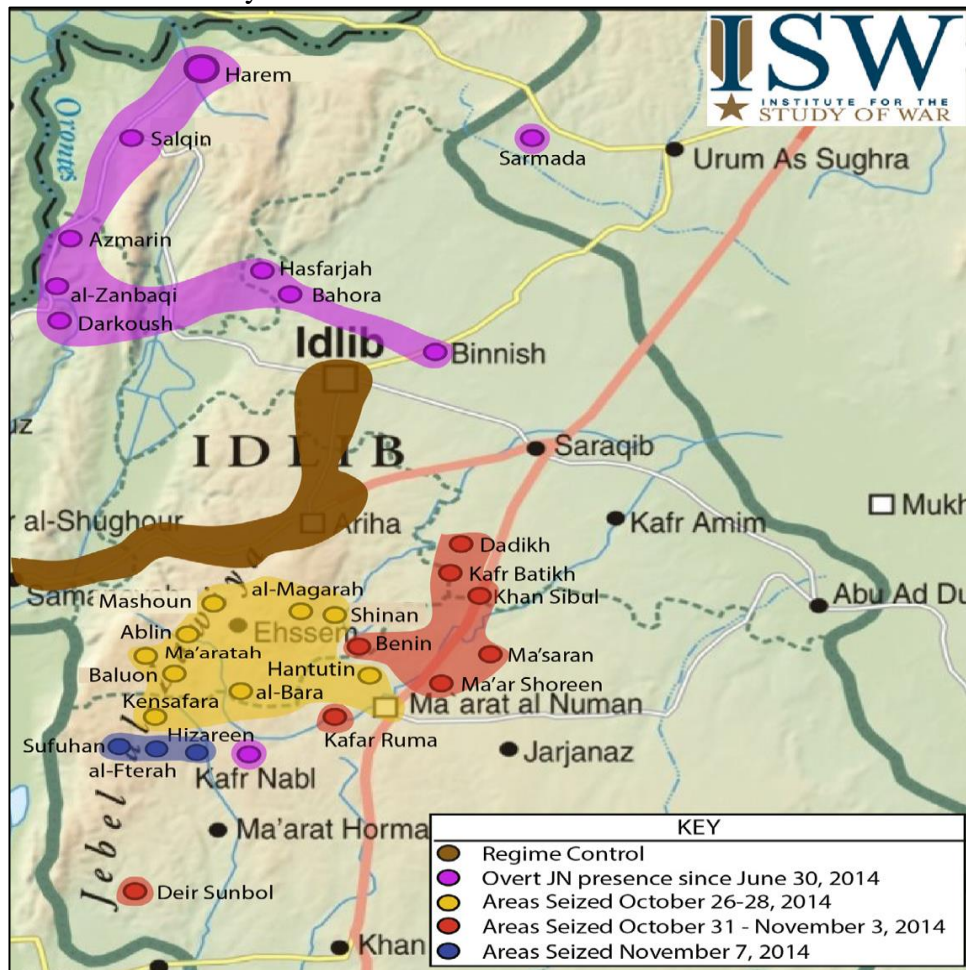
¹⁰⁶ Al Jazeera, *Syrian rebels claim control of strategic town*, 2012-10-10, [länk](#)

¹⁰⁷ Se Al Monitor, *Syrian Regime Still Hanging On to Key Idlib Roads*, 2013-06-28, [länk](#)

¹⁰⁸ Guardian, *Syrian rebels take Taftanaz air base*, 2013-01-11, [länk](#)

¹⁰⁹ Carter Center, *Countrywide Conflict Report # 4*, 2014-11-11, s. 5f, [länk](#)

bort FSA-anknutna grupper; i oktober lyckas man också tillfälligt inta PH innan regimen återtar kontrollen, varpå man istället konsoliderar sin kontroll över Jabal al-Zawiya.¹¹⁰



Jabhat al-Nusras expansion i södra Idlib under 2014. Karta från ISW, *Jabhat al-Nusra Deepens its Foothold in Northwestern Syria*, 2014-11-10, [länk](#)

2015: PH faller till Jaish al-Fatah

Nusrafronten, Ahrar al-Sham och allierade rebellgrupper fortsätter att expandera i provinsen under vintern 2014-15 och intar i slutet av mars – under den gemensamma banderollen Jaish al-Fatah (erövringsarmén) – slutligen PH, som blir den andra PH efter Raqqa att falla till oppositionen.¹¹¹ Nusrafronten/Jaish al-Fatah tar sedan kontroll över de sista regimfästena i provinsen, inte minst Jisr al-Shughour (april) och Ariha (maj). Regimens närvaro begränsas därefter till enstaka, belägrade militärbaser och slutligen – och i dagsläget – till de shiitiska, regimlojala enklaverna Fouah och Kafraya, strax nordöst om PH, vilka sedan länge belägras av Nusrafronten (jfr Zabadani och Madaya, 4.2.2).¹¹²

¹¹⁰ ISW, *Jabhat al-Nusra Deepens its Foothold in Northwestern Syria*

¹¹¹ Aron Lund, *Assad's Broken Base: The Case of Idlib*, s. 8f

¹¹² ISW, *The Jabhat al-Nusra and Rebel Campaign for Idlib Province*, 2015-05-29, [länk](#), LA Times, 'A massacre is inevitable': Punishing siege drags on for two Shiite villages in Syria, 2016-09-23, [länk](#)

6.2. Aleppo

Relativt lugn fram till sommaren 2012

Trots sporadiska, mindre sammandrabbningar mellan demonstranter och säkerhetsstyrkor i PH under våren 2011 fram till våren 2012 (särskilt kring universitetet) förblir situationen i staden relativt lugn; liksom Damaskus stannar PH utanför den våg av massiva demonstrationer som sker i många andra städer under denna period, och någon snabb militarisering av regim-motståndet inträffar inte. Först under våren 2012 ändras denna bild genom ett antal bombattentat i februari, följt av allmänt ökande militär, oppositionell aktivitet riktad särskilt mot polisens, säkerhetstjänstens, och Baathpartiets lokaler. Staden står dock under fortsatt regimkontroll.¹¹³

2012: Rebeller tar stora delar av landsbygden

Rebellstyrkor gör sina första territoriella inbrytningar från Idlibprovinsen i öster (se 6.1) in i nordvästra Aleppo i februari-mars 2012, via Atarib och vidare norrut/österut. Samtidigt attackeras regimens styrkor av rebellgrupper som organiserat sig i orter norr om PH, såsom Azaz, Tal Rifat och Marea, vilka utvecklas till rebellfästen. Gradvis tillskansar sig – den mycket heterogena¹¹⁴ – oppositionen kontroll över hela den strategiska korridor som leder från PH upp till den turkiska gränsen ("Azazkorridoren"). Regimen prioriterar tydligt kontrollen över PH och reducerar sin närvaro på marken runtom i provinsen, vilket gör att oppositionen kan expandera över stora rurala ytor. I juli kan således rebeller ta kontroll över al-Bab och Manbij, betydligt längre österut. Vid samma tid tar oppositionen också kontroll över Bab al-Salam, den viktiga gränsövergången mellan Azaz och Kilis, liksom en annan gränssort längre österut, Jarablus.¹¹⁵ Likaså faller de norra förstäden till PH, Anadan och Kafr Hamra, vilket öppnar upp vägen mellan Azazkorridoren och den östra halvan av PH, som vid denna tid utvecklas till en oppositionell enklav (se nedan).¹¹⁶

En tudelad PH

I juli 2012 lanserar oppositionella element i PH, med stöd från de grupper som gjort framskjutningar på den omgivande landsbygden, en större offensiv mot staden med utgångspunkt i stadsdelen Salah al-Din i sydväst, vilken man infiltrerat. Snart tar rebeller även över stadsdelar i nordöst (al-

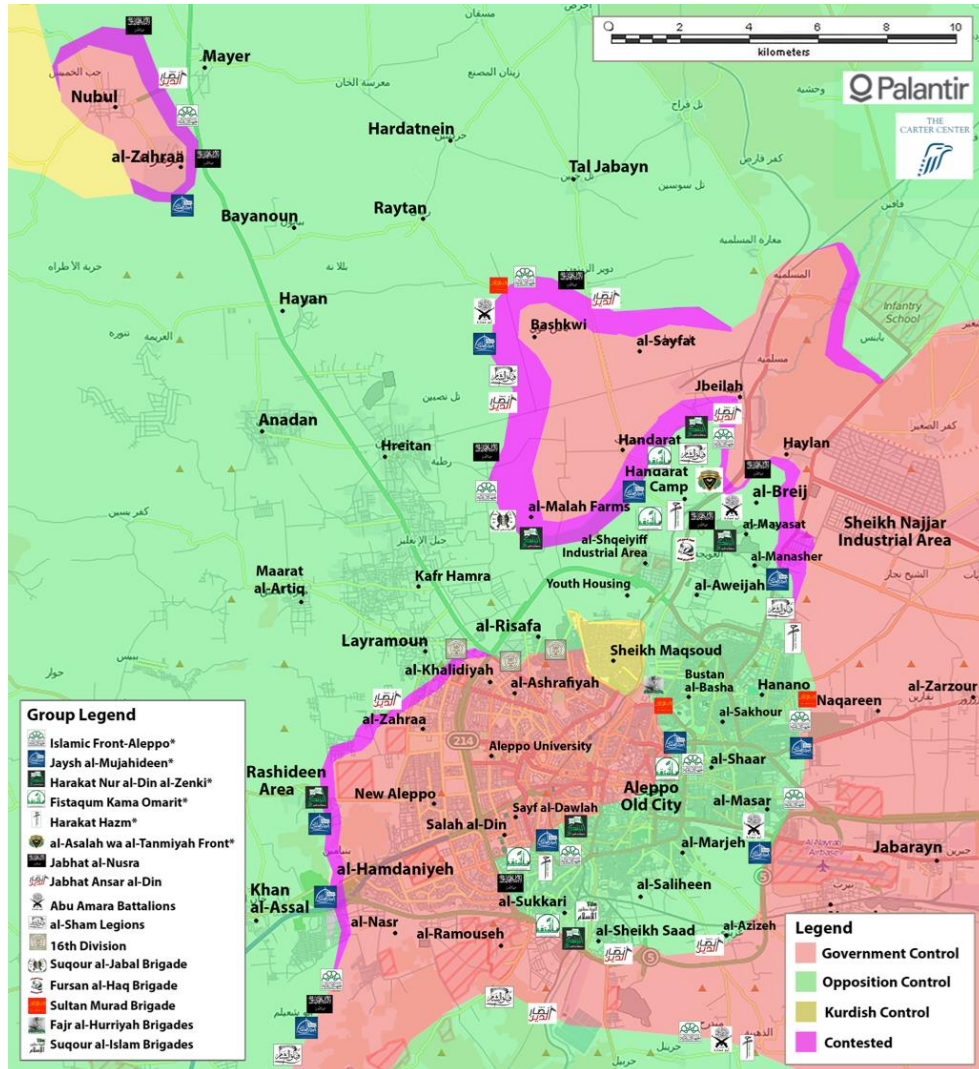
¹¹³ Amnesty, *All-our repression. Purging dissent in Aleppo, Syria*, 2012-07-31, [länk](#). För en detaljerad kronologi, se Aleppo Project, *Aleppo Conflict Timeline*, odaterad, [länk](#)

¹¹⁴ För tidiga kartläggningar av oppositionsstyrkorna, se ISW, *Backgrounder: Rebel Groups in Northern Aleppo Province*, 2012-08-29, [länk](#) och Carter Center, *Regional Conflict Report #1: Aleppo*, 2013-04-25, [länk](#)

¹¹⁵ Avseende kontroll/öppethållande av provinsens gränsövergångar (främst Bab al-Salam och Jarablus), se regelbundet uppdaterat dokument från OCHA, *Turkey-Syria: Border Crossing Status*, [länk](#) samt SNAP, *Potential cross-border assistance from Turkey to Syria*, april 2014, [länk](#)

¹¹⁶ Amnesty, *'Death Everywhere'. War times and human rights abuses in Aleppo, Syria*, s. 10f, 2015-05-05, [länk](#), ISW, *Syria's Maturing Insurgency*, s. 15f, Der Spiegel, *The Manbij Experiment. Rebels Make a Go of Governing in Liberated City*, 2012-10-02, [länk](#)

Haydarieh, al-Sakhour). Kommande veckor intensifieras strider i en krans av områden från al-Salah al-Din via al-Sukkari i sydväst, vidare upp till al-Marjeh och al-Shaar och fram till al-Sukhour, Hanano och al-Haydarieh. Denna östra halva av PH förblir – med vissa justeringar – under rebellkontroll fram till dess fall i slutet av 2016.



Lägesbild, PH, februari 2015. Karta från Carter Center, *Countrywide Conflict Report # 5*, s. 8, [länk](#)

De båda stadshalvorna är sinsemellan sammanlänkade via en enstaka passage, den notoriska ”checkpoint of death”.¹¹⁷ Tillträdet till/från den östra stadshalvan utifrån sker främst via ”Castello Road” (väg 214) som leder in i enklavens norra del från nordväst; på samma sätt har tillträdet till/från den västra stadshalvan utifrån främst skett via den väg som leder från regimfästet al-Hamdaniyeh via Ramouseh och söderut mot as-Safira och vidare ned till Khanaser. Båda vägarna har sedan 2012 periodvis blockerats och därmed isolerat (belägrat) endera halvan av PH.¹¹⁸

¹¹⁷ Caerus, *Mapping the conflict in Aleppo, Syria*, s. 26, februari 2014, [länk](#)

¹¹⁸ Al Monitor, *My perilous journey from Aleppo to Turkey*, 2014-04-28, [länk](#), Aron Lund, *Who Is Laying Siege to Whom in Aleppo?*, Carnegie, 2016-08-08, [länk](#), Al Monitor, *Syrian Army Regains Control of Key Aleppo Highway*, 2013-03-04, [länk](#)

Kurder tar över flera enklaver från regimen

Under 2012 tar även kurdiska grupper militär och administrativ kontroll över betydande områden i provinsen. Först intar man under våren de kurdiska kvarteren Sheikh Maqsoud och al-Ashrafiyah i PH. I juli 2012 beslutar så regimen att dra tillbaka styrkor från de kurddominerade territorierna i norra Syrien, varpå PYD/YPG fyller tomrummet och etablerar ”kantonerna” Afrin, Kobane (Ain al-Arab) och Cezîre (al-Jazirah), vilka sträcker sig över provinserna Aleppo, Raqqa (se 6.3) och Hasakeh (se 6.4). I norra Aleppo sammanlänkas emellertid inte Afrin och Kobane, vilket man från kurdiskt håll eftersträvar, utan den knappt 10 mil långa sträckan öster om Aziz fram till Jarablus hålls inledningsvis (2012-13) av oppositionella grupper samt därefter (hösten 2013 till hösten 2016) av Daesh; se nedan.¹¹⁹



Lägesbild, norra Syrien, 21 december 2016. Karta från EDMAPS, *Battle for Northern Syria (Afrin-Northern Aleppo-Manbij). The Territorial Control as of December 21, 2016*, [länk](#)

¹¹⁹ ISW, *Backgrounder: Syrian Kurds and the Democratic Union Party (PYD)*, 2012-12-06, [länk](#), Lifos, *Temarapport: Förhållanden i syriska områden under PYD-kontroll*, ICG, *Flight of Icarus? The PYD's Precarious Rise in Syria*, 2014-05-08, [länk](#)

Regimens motoffensiver från och med sommaren 2013

I början av 2013 kontrollerar regimen endast (i) västra halvan av PH samt vissa utposter i de norra stadsdelarna, som Aleppos centralfängelse och Kindisjukhuset, (ii) ett fåtal mindre orter på landsbygden norr om PH (de shiadominerade orterna Nubl och Zahra¹²⁰) samt (iii) ett antal flygbaser runtom i provinsen (Menagh, Kweires, Nayrab/Aleppo Airport och Abu ad Duhur). Samtliga dessa enklaver är vid denna tid avskurna av rebellgrupper och under varierande grad av belägring.¹²¹

Först under sensommaren 2013 inleder regimen en motoffensiv för att återta förlorade områden, särskilt söder om PH. Härigenom öppnas den tidigare avskurna vägen mellan as-Safira och Khanaser i oktober-november.¹²² Därefter försöker regimen i flera omgångar under perioden 2013-2015 omringa rebellerna i östra PH genom att förena Handarat/al-Malah Farms med Sheikh Makhsoud/al-Ashrafiyah, men misslyckas. Regimen lyckas inte heller skära av Azizkorridoren norr om PH, trots upprepade försök.¹²³

Daesh expansion och tillbakadragande 2013-15

I rebellkontrollerade regioner i östra/norra Aleppo gror Daeshs närvaro från och med sommaren 2013 – särskilt i Azaz, Tall Rifat, Jarablus, al-Bab och Manbij – även om lokalbefolkning och lokala rebellgrupper delvis opponerar sig. Initialt ägnar man sig åt religiös väckelse och social service, vilket därefter övergår i direkt militär kontroll över dessa städer (liksom flygbasen i Menagh) under hösten 2013. Man etablerar sig även i östra PH och upprättar ett högkvarter i stadsdelen Qadi Askar.¹²⁴

I januari 2014 inleder övriga rebeller en större offensiv mot Daesh för att driva dem ur regionen (jfr 6.1). Daeshs närvaro i nordvästra och norra Aleppo (Afrin- respektive Azazregionerna) samt PH (Qadi Askar) upphör därmed, men gruppen lyckas hålla sig kvar i sina fästen i provinsens östra delar (Manbij, Jarablus, al-Bab osv.) med hjälp av understöd från sina territorier i sydöst (Raqqa/Deir-ez-Zour).

Under sommarhalvåret 2014 genomför så Daesh en större motoffensiv och gruppen expanderar åter västerut med utgångspunkt i al-Bab och Jarablus; man tar Dabiq, belägrar Kweires flygbas och når fram till Akhtareen i de östra utkanterna av PH. Daeshs framryckning stoppas slutligen av övriga rebeller strax öster om Azaz och Marea. I september 2014 inleder Daesh även en offensiv mot PYD/YPG-kontrollerade Kobane. Efter att ha intagit

¹²⁰ Robert Fisk, *Syria civil war: The untold story of the siege of two small Shia villages - and how the world turned a blind eye*, Independent, 2016-02-22, [länk](#)

¹²¹ ISW, *The Campaign for Homs and Aleppo*, s. 18f, 21f, januari 2014, [länk](#), SNAP, *Aleppo Governorate Profile, March 2013*, 2013-03-01, [länk](#)

¹²² ISW, *The Campaign for Homs and Aleppo*, s. 31-36; jfr 5.2

¹²³ ISW, *An Army in All Corners*, s. 22. För karta, se Agathocle de Syracuse, *Aleppo Battle*, 2014-12-14, [länk](#)

¹²⁴ Aymenn Jawad Al-Tamimi, *The Islamic State of Iraq and ash-Sham Expands Into Rural Northern Syria*, 2013-07-18, [länk](#), ISW, *The campaign for Homs and Aleppo*, s. 27f

stora delar av de kringliggande territorierna omringar Daesh staden och intar (i oktober/november) stora delar av stadskärnan. Därmed kontrollerar gruppen grovt sett hela gränsen mellan al-Rai i väster ända in i Hasakeh-provinsen i öster.¹²⁵

Efter formandet av rebellalliansen ”Euphrates Volcano” i september 2014 vänder så utvecklingen kring årsskiftet: Daesh drivs bort från Kobane och därefter gradvis från den kringliggande landsbygden. I juli faller gruppens sista fäste söder om Kobane, orten Sarrin. Daesh retirerar till västra sidan om Euftrat, och förstör i processen flera broar över floden.¹²⁶

Komplex militär utveckling 2015-16

Både PH och provinsen i övrigt präglas av hög konfliktintensitet under 2015, men förskjutningarna i territoriell kontroll är begränsade. Det militära och politiska läget kompliceras emellertid desto mer, med allt fler (inhemska och externa) aktörer, med sinsemellan högst ombytliga relationer.¹²⁷

Ett par tendenser kan dock skönjas på marken. I och med Rysslands ökade militära engagemang i september kan regimen rycka fram kring PH, och lyckas i november bland annat frigöra Kweires flygbas från Daeshs långa belägring.¹²⁸ I februari 2016 länkar även regimen samman de förorter man kontrollerar i norra PH med de belägrade enklaverna Nubl och Zahra, varigenom (den för oppositionen så betydelsefulla) Azizkorridoren slutligen stängs.¹²⁹ Även kurddominerade styrkor rycker fram från Afrin och tar strax därpå nordligare sektioner av Azizkorridoren från oppositionen (Tal Rafaat, flygbasen Menagh). I en parallell utveckling i öster korsar den kurdledda styrkor även Euftrat österifrån och erövrar Daeshs fäste Manbij under sommaren 2016. Turkiet oroas av denna utveckling och snart därpå, i augusti, går turkisk trupp in i Syrien och erövrar tillsammans med allierade rebeller (genom ”Operation Euphrates Shield”) gränsorten Jarablus och fortsätter därefter expansionen västerut.¹³⁰ Daesh förlorar i september helt tillträdet till den turkiska gränsen genom att turkiska styrkor och allierade rebellgrupper fyller hela utrymmet från Jarablus till (och med) Azaz, och

¹²⁵ ICG, *Rigged Cars and Barrel Bombs: Aleppo and the State of the Syrian War*, s. 10ff, 15ff, 2014-09-09, [länk](#), Carter Center, *Countrywide Conflict Report # 4*, s. 5ff, 28ff. För kartor, se Archicivilians, *Overview of the Military Situation of Northern Aleppo Province*, 2014-12-26, [länk](#)

¹²⁶ BBC, *Battle for Kobane: Key events*, 2015-06-25, [länk](#), Aron Lund, *Taking the October Dam: Syria's Kurds Keep Hitting the Islamic State*, Carnegie Middle East Center, 2015-12-28, [länk](#), ISW, *YPG and Rebel Forces Challenge ISIS in Northern Syria*, 2014-09-19, [länk](#). För kartor, se Agathocle de Syracuse, *Syria: Kobane IS Offensive*, 2015-01-27, [länk](#)

¹²⁷ ICG, *Steps Toward Stabilising Syria's Northern Border*, 2016-04-08, [länk](#), ISW, *The Competing Campaigns Against ISIS in Northern Syria*, 2016-06-10, [länk](#)

¹²⁸ ISW, *Pro-Regime Forces Relieve Besieged Airbase in Symbolic Victory*, 2015-11-10, [länk](#)

¹²⁹ Fabrice Balanche, *The Battle of Aleppo Is the Center of the Syrian Chessboard*, Washington Institute, 2016-02-05, [länk](#)

¹³⁰ Aron Lund, *After Murky Diplomacy, Turkey Intervenes in Syria*, Carnegie, 2016-08-24, [länk](#), ISW, *Turkish Incursion in Northern Syria Signals Turning Point in Anti-ISIS Fight*, 2016-08-30, [länk](#)

tillskansar sig härutöver ett ”strategiskt djup” om ett tiotal kilometer söderut från gränsen.¹³¹

I oktober skärs även vägen in/ut ur östra PH, Castello Road, av på ett beständigt vis av regimen (efter flera tidigare motoffensiver från oppositionen), och den rebellkontrollerade halvan av PH förklaras belägrad av FN.¹³² Från och med slutet av oktober intensifieras striden om östra halvan av PH, och under påföljande månad återtar regimen flera av dess distrikt (Hanano, Bustan Al-Basha, al-Sakhour m fl) vilket klyver stadens östra del. Civila och kombattanter evakueras stötvis. Striderna försätter i de återstående oppositionella stadsdelarna under december, särskilt i al-Shaar och al-Sheikh Saad, vilka – tillsammans med Gamla staden – också faller. I mitten av december håller oppositionen endast en mindre ficka i östra PH (al-Sukkari, al-Mashhad och delar av Salah al-Din¹³³), som slutligen intas av regimen även de. Den 22 december deklarerar slutligen regimen att man återtagit de sista kvarteren och därmed kontrollerar hela PH.¹³⁴

I dagsläget kontrollerar oppositionen områden i provinsens västligaste del söder om Afrin längst med, och vidare in i, Idlib samt (tillsammans med Turkiet, inom ramen för ”Operation Euphrates Shield”) gränsområdet mellan Azaz och Jarablus. Daesh pressas å sin sida från flera håll, men kontrollerar ännu provinsens sydöstliga delar från al-Bab via Dayr Hafir och Maskanah ned mot Raqqa. Kurdiska styrkor kontrollerar Afrin i väst (varifrån man för närvarande rycker fram österut) samt Kobane och regionen söder därom; man är också kvar kring Manbij trots turkisk och amerikansk press att dra sig tillbaka öster om Euftrat. Antalet fronter och inblandade aktörer i provinsen är således stort.¹³⁵

6.3. Raqqa

Inledande lugn 2011-12

Till skillnad från flertalet andra provinser sker endast enstaka, mindre demonstrationer i Raqqa under 2011. Först i mars 2012 – i samband med ”revolutionens årsdag” (i oppositionens terminologi) – utbryter protester av större omfattning, och då i PH. Under hela den inledande, årslånga perioden av relativt lugn – delvis förklarad av regimen allianser med starka, lokala

¹³¹ Till de orter Daesh härmed förlorar hör bland andra symboliskt viktiga Dabiq. ISW, *Turkish-Backed Opposition Forces Seize Dabiq from ISIS*, 2016-10-16, [länk](#), Al Monitor, *Why the battle for al-Bab is pivotal in Syria*, 2016-09-15, [länk](#)

¹³² OCHA, *Flash Update: Aleppo*, 2016-11-03, [länk](#)

¹³³ För karta, se Archicivilians, *Aleppo City. Syria – December 13, 2016*, 2016-12-13, [länk](#)

¹³⁴ För beskrivningar av händelseutvecklingen under den avgörande sista månaden av 2016, se OCHA:s uppdateringar, *Syrian Arab Republic: Aleppo - Situation Report No. 1-12*, tillgängliga via Reliefweb, [länk](#)

¹³⁵ Jfr lägesbilden per den 21 december 2016 från EDMAPS ovan.

stammar – tar provinsen emot stora antal internflyktingar från kringliggande, mer våldsdrabbade regioner.¹³⁶

2012-13: intensifierat våld, PH faller

Det väpnade motståndet mot regimen börjar organiseras först under sensommaren 2012. Inledningsvis präglas det av ”FSA”, men under kommande månader skapar sig islamistiska grupper – däribland Nusrafronten – allt mer utrymme.¹³⁷ Under september 2012 lyckas oppositionella grupper inta staden och gränskontrollen Tal Abyad intill den turkiska gränsen (vilken man håller fram till januari 2014, då Daesh intar området).¹³⁸ Regimens säkerhetsstyrkor – sedan tidigare begränsade inom provinsen, utifrån att man historiskt förlitat sig på allierade, lokala stammar – drar sig då söderut och konsoliderar sig i tre nyckelpositioner i anslutning kring PH, nämligen (i) i staden Tabaqa (äv. Tabqa, Tawrah), (ii) i den 17:e divisionens högkvarter i anslutning till PH och (iii) i den 93:e brigadens militärbas vid Ayn Assa. Detta skapar i sin tur utrymme för oppositionsgrupper att växa, och den 11 februari 2013 inleds en större attack genom att den stora dammen i Tabaqa erövrar. Därefter intas flera närliggande områden, vilket får regimen att genomföra upprepade flygangrepp mot oppositionsstyrkorna.¹³⁹ Trots detta intas PH genom en attack norrifrån den 4 mars 2013 och blir därmed den första PH i landet att falla. Staden domineras därefter av en samling rebellgrupper, inte minst Nusrafronten och Ahrar al-Sham. Regimens närvaro i provinsen begränsas från och med denna tidpunkt till de tre militärbaser: Militärflygplatsen i Tabaqa, den 17:e divisionens högkvarter och den 93:e brigadens militärbas.¹⁴⁰

2014: Daeshs övertagande

Under 2013 splittras Nusrafronten och Daesh, vilket utlöser en maktkamp mellan de båda grupperna (jfr kap. 2, not 8). Successivt tränger Daesh bort Nusra och andra grupper i PH under hösten.¹⁴¹ Likaså tar Daesh över gränsstaden Tall Abyad i januari 2014.¹⁴² Samma månad attackerar emellertid Daesh i PH av en rad rivaler, och förlorar så när kontrollen över staden. Man lyckas dock – inte minst genom förstärkningar från Irak – vända situationen till sin fördel under påföljande veckor. Därefter lämnar konkurrerande grupper provinsen, eller så svär de Daesh sin trohet.¹⁴³ Utifrån sin styrkeposition tar sig nu Daesh an de tre återstående, isolerade regimutposterna i provinsen (militärflygplatsen i Tabaqa, den 17:e

¹³⁶ ACRPS, *Does the fall of al-Raqa constitute a turning point in the Syrian Revolution?*, 2013-03-24, [länk](#), Fabrice Balanche, *Raqa Will Not Fall Until Arab Tribes Fight the Islamic State*, Washington Institute, 2016-06-03, [länk](#)

¹³⁷ Matthew Barber, *The Raqa Story: Rebel Structure, Planning, and Possible War Crimes*, Syria Comment, 2013-04-04, [länk](#)

¹³⁸ Time, *In Syria, the Rebels Have Begun to Fight Among Themselves*, 2013-03-26, [länk](#)

¹³⁹ ISW, *The opposition takeover in al-Raqa*, 2013-03-15, [länk](#)

¹⁴⁰ ACRPS, *Does the fall of al-Raqa constitute a turning point in the Syrian Revolution?*

¹⁴¹ ISW, *ISIS Governance in Syria*, juli 2014, s. 11, [länk](#)

¹⁴² Al Monitor, *Erdogan fears fall of Syria's Tell Abyad*, 2015-06-14, [länk](#)

¹⁴³ ISW, *ISIS Governance in Syria*, s. 12f

divisionens militärbas och 93:e brigadens militärbas). Alla tre faller under juli och augusti 2014. Därmed utövar Daesh kontroll över provinsen som helhet.¹⁴⁴

2014-15: Daesh pressas delvis tillbaka

Under hösten 2014 och vintern 2015 attackerar en bred uppsättning aktörer Daesh med flyg. Detta leder till att Daesh drar sig tillbaka från flera regioner i provinsen. Under våren 2015 tränger USA-stödda, kurdiska styrkor in i provinsens norra delar från både Hasakeh i öster och Aleppo i väster, i en omfattande militär kampanj som syftar till att återta gränsorten Tal Abyad, som faller juni. Därmed förlorar Daesh tillgång till den turkiska gränsen från Raqqaprovinsen.¹⁴⁵ Därefter fortsätter kurdiskt dominerade styrkor att expandera söderut och intar strategiska platser, såsom Ain Issa och kringliggande orter i anslutning till motorvägen M4 (i juni¹⁴⁶) liksom Tishreendammen (i december¹⁴⁷).

Under sommaren 2016 lanserar syriska armén en parallell offensiv österifrån, med siktet inställt på militärflygplatsen i Tabaqa och därefter PH. Man når så nära som 10 km från Tabaqa i denna framryckning, men trycks sedan tillbaka och retirerar tillbaka till Ithriya i Hamaprovinsen.¹⁴⁸

Den front mellan kurdledda styrkor och Daesh som etableras sommaren 2015 har i stort sett bestått till dags dato, med smärre justeringar till Daeshs nackdel (till exempel har man förlorat orten Tall Othman i väster).¹⁴⁹

6.4. Hasakeh

Under 2011 utbryter vissa protester i provinsen, främst i PH, Qamishli, Ras al-Ain och Amouda, men de sker i relativt liten skala och situationen eskalerar inte militärt såsom i många andra provinser under denna period. Skälet är främst att lokala politiska krafter vill undvika direkt konfrontation med regimen, men även att regimen söker blidka befolkningen med bl. a. medborgarskapsreformer. Friktion mellan olika kurdiska partier förekommer förvisso, men regionen som sådan står under tydlig regimkontroll.¹⁵⁰

¹⁴⁴ Carter Center, *Syria. Countrywide Conflict Report # 4*, s. 8, 38, Syria Direct, *Prelude to a Massacre: The Downfall of A-Raqqa*, 2014-12-02, [länk](#)

¹⁴⁵ ISW, *The YPG Campaign for Tel Abyad and Northern ar-Raqqa Province*, 2015-06-17, [länk](#), Archicivilians, *Map: The Military Situation in Tall Abyad (Girê Spî) Area*, 2015-06-04, [länk](#)

¹⁴⁶ Syria Deeply, *Ain Issa: A Community Besieged*, 2015-07-13, [länk](#)

¹⁴⁷ Aron Lund, *Taking the October Dam: Syria's Kurds Keep Hitting the Islamic State*

¹⁴⁸ ISW, *The Competing Campaigns Against ISIS in Northern Syria*; för en karta, se EDMAPS, *Battle for Al-Thawrah (Al-Tabqah): The Territorial Control as of June 22, 2016*, 2016-06-22, [länk](#)

¹⁴⁹ Jfr Agathocle de Syracuse, *Syria Interactive Conflict Map*

¹⁵⁰ ICG, *Syria's Kurds: A Struggle Within a Struggle*, 2013-01-22, [länk](#). Avseende medborgarskapsreformerna, se Lifos, *Syrien - Medborgarskap och officiella dokument*, 2016-07-04, kap. 4.1, [länk](#)

Strider mellan YPG och kvarvarande regimstyrkor

I juli 2012 förändras läget genom att regimstyrkor drar sig ur stora delar av norra Syrien (jfr 6.2). Kurdiska PYD/YPG fyller det politiska/ militära vakuum som uppstår och övertar kontrollen över nästan hela provinsen. Regimen behåller emellertid en viss närvaro även efter sitt tillbakadragande, i form av fortsatt kontroll över:

1. Strategiska delar av staden Qamishli, särskilt flygplatsen och gränsövergången mellan Qamishli och turkiska Nuseybin, samt en sträcka längs väg 7 söder om staden (områden regimen alltjämt kontrollerar)¹⁵¹
2. Delar av PH, vilken 2013 delas upp mellan regimstyrkor och PYD/YPG; traditionellt har PYD kontroll över stadsdelarna Tall Hajar, Kallasah, Salahiya, Mufti och Msheirafa (/Msheirafah), medan regimen behåller kontroll över Ghwairan och Nashwa, där man upprätthåller vissa centrala statsfunktioner. Båda de senare stadsdelarna intas dock av YPG i augusti 2016, så i dagsläget närvarar regimen endast i ett mindre ”säkerhetskvarter” i stadens centrum samt, därutöver, i en militärbas vid berget Kawkab öster om PH.¹⁵²
3. Utposter i nordöst, såsom Malikiyah/Derik och oljefält kring Rumeilan, vilka numera kontrolleras av PYD.¹⁵³

Även om regimnärvaro i provinsen till stor del bestått genom konflikten, så har konfrontationer regelbundet brutit ut mellan regimstyrkor/regimmiliser och kurdiska YPG/Asayish. Detta sker så väl i PH (maj 2014, januari 2015, augusti 2016¹⁵⁴) som i Qamishli (mars 2014, april 2016¹⁵⁵).

Strider mellan YPG och rebellgrupper

Utöver sammandrabbningarna mellan kvarvarande regimstyrkor i provinsen och kurdiska YPG, har oppositionella/islamistiska grupper periodvis gjort inbrytningar in i provinsen. Ett tidigt exempel är gränsstaden Ras al-Ain nära provinsgränsen med Raqqa, som vetter mot Ceylanpinar på den turkiska sidan. I november 2012 intas Ras al-Ain av oppositionella rebellgrupper. I juli 2013 upprättar YPG slutligen kontroll över staden och kringliggande områden genom att driva bort bland andra Nusrafronten och Daesh (vilka då nyligen splittrats).¹⁵⁶

¹⁵¹ För karta, se Agathocle de Syracuse, *The Situation in Qamishly City*, 2015-06-19, [länk](#)

¹⁵² För en karta över kontrollen över PH i augusti 2016, se Agathocle de Syracuse, *The Situation in Hasakeh City*, 2016-08-20, [länk](#)

¹⁵³ ISW, *Backgrounder: Syrian Kurds and the Democratic Union Party (PYD)*, Lifos, Temarapport: *Förhållanden i syriska områden under PYD-kontroll*

¹⁵⁴ Aron Lund, *What's Behind the Kurdish-Arab Clashes in East Syria?*, Carnegie, 2015-01-23, [länk](#), och *Bombers Over Hasakah: Assad Clashes With the Kurds*, Carnegie, 2016-08-22, [länk](#)

¹⁵⁵ Wladimir van Wilgenburg, *From the Front Lines of Assad's Strike on the Kurds*, [länk](#)

¹⁵⁶ Carter Center, *Regional Conflict Report: Ras al-Ain*, 2013-02-18, [länk](#), ISW, *The Serekeniye Martyr's Offensive: Kurds Consolidate Control in Hasaka*, 2013-11-21, [länk](#)

Striderna mellan YPG och rebellgrupper är även länge koncentrerade kring gränsstaden Yaroubia, som vetter mot irakiska Rabiah. Från och med oktober 2013 har YPG kontroll över orten/gränskontrollen.¹⁵⁷

Daeshs inträde och expansion 2013-14

Under hösten 2013 driver YPG även bort rebeller (däribland Nusra) från territorier nordväst om PH.¹⁵⁸ Oppositionella rebeller lyckas dock etablera fästena i delar av provinsen som angränsar både Raqqa (Mabroukah i nordväst; Shaddadah, Markadah och övriga territorier söderut längs med floden Khabur) och Irak (Tall Brak, Tall Hamis, al-Hawl, Jaz'a). Denna rebellnärvaro möjliggörs delvis genom stöd från vissa av områdets sunniarabiska stammar.¹⁵⁹ Efter Daeshs bildande 2013 expanderar gruppen och tar under 2014 kontroll över de nyss nämnda rebellfästena genom att driva bort de rebeller som etablerat dem.¹⁶⁰ Daesh utgår sedan från dessa regioner för att lansera attacker under 2014, både mot södra Qamishli (i mars) och södra PH (i juli).¹⁶¹

Daesh drivs tillbaka under 2015

Efter framryckningarna under 2014 drivs Daesh tillbaka under påföljande år. Kurdiska styrkor, främst YPG-dominerade SDF, tar under våren 2015 omfattande territorier söder om PH från Daesh: Tall Brak och Tall Hamis faller i februari, Mabroukah i maj och al-Hawl i november. Offensiven fortsätter, och i februari 2016 faller även Shaddadah. Därmed är Daeshs kontroll i provinsen begränsad till fästet Markadah och en mindre kringliggande yta i provinsens södra hörn, vilket också är fallet i skrivande stund. Övriga delar står under PYD- samt regimkontroll (se ovan).¹⁶²

¹⁵⁷ Utöver Ras al-Ain/Ceylanpınar, finns i Hasakeh flera ytterligare gränsövergångar mot Turkiet (Derbassiyeh-Şenyurt, Qamishli-Nusaybin, Ain Diwar/Çavuşköy), varav de flesta stängs av Turkiet i samband med att PYD/YPG tar över stora delar av norra Syrien i juli 2012. Mot Irak finns gränsövergångarna Yaroubia-Rabia, Semalka-Peshkabour (och den inofficiella övergången Sahela strax söder därom) samt den mindre, militära övergången Umm Jaris. Hanteringen av de senare har politiserats i och med dragkampen mellan syriska PYD och irakiska KDP, varför öppethållandet varit ryckigt. För detaljer, se regelbundet uppdaterat dokument från OCHA, *Turkey-Syria: Border Crossing Status*, SNAP, *Potential cross-border assistance from Turkey to Syria*, Hugh Pope, *Refugee-hit Turkey's new Syrian Kurdish Dilemmas*, 2014-07-23, [länk](#), UNHCR, *From Iraq Into Syria*, 2014-08-18, [länk](#), Al-Monitor, *Iraqi Kurds seize control of key Syria border crossing*, 2014-07-19, [länk](#)

¹⁵⁸ Pieter van Ostaeyen, *Rojava – Kurdish forces expell Islamist rebels*, 2013-12-02, [länk](#)

¹⁵⁹ Carl Drott, *Arab Tribes Split Between Kurds And Jihadists*, Carnegie, 2014-05-15, [länk](#)

¹⁶⁰ För en karta över Daesh expansion i provinsen fram till november 2014, se Agathocle de Syracuse, *Hasakah governorate map*, 2014-11-26, [länk](#)

¹⁶¹ Al Monitor, *ISIS suicide attacks target Syrian Kurdish capital*, 2014-03-13, [länk](#), Carter Center, *Syria. Countrywide Conflict Report # 4*, s. 38

¹⁶² Aron Lund, *Syria's Kurds at the Center of America's Anti-Jihadi Strategy*, Carnegie, 2015-12-02, [länk](#), Amnesty, *'We had nowhere else to go'. Forced displacements and demolitions in Northern Syria*, oktober 2015, [länk](#), Middle East Eye, *Kurds celebrate capture of key IS stronghold in Syria*, 2016-02-19, [länk](#)

6.5. Deir-ez-Zour

Stridigheter och rebellframgångar 2011-12

Liksom i flera andra provinser inleds oppositionella manifestationer i PH i mars 2011, och under kommande månader växer dessa till att omfatta hundratusentals demonstranter. Under sommaren militariserar de oppositionella yttringarna och regimstyrkor attackeras, vilket regimen besvarar med tunga vapen. Oroligheterna sprider sig även till orter som Mayadin och Abu Kamal, söderut längst Eufrat.¹⁶³ Efter att regimen delvis tappat kontroll över situationen i PH under sommaren 2011 återupprättar man en militär närvaro i flera stadsdelar i början av augusti, men rapporteras sedan successivt dra undan sina pansarvagnar till förstäderna.¹⁶⁴ Under vinterhalvåret 2011/12 fortsätter attackerna mot regimininstallationer runtom i provinsen. Bakom dåden ligger dels lokala avhoppare som bildat löst sammansatta ”FSA-bataljoner”, men i provinsens klanpräglade, rurala, sunnitiska miljöer groor även närvaron av islamistiska grupper, inte minst i orter som Mohassen och Shahail, vilka sedan länge utgör etablerade ”hubbar” för islamister som reser in i/ut ur Irak för att strida.¹⁶⁵

I juni 2012 gör armén ett försök att helt återupprätta sin kontroll över PH efter att ha förlorat stora delar av den kringliggande landsbygden, men rebellbataljoner fortsätter hålla flera stadsdelar.¹⁶⁶ Under senare halvan av 2012 tar rebellgrupper kontroll över gränskontrollen Abu Kamal (även benämnd Bukamal och Al Qaim), flygbasen Hamadan och orten Mayadin. Därmed behärskar rebellerna hela sträckan från PH ned till irakiska gränsen.¹⁶⁷

Regimen upprättar enklav i PH

Medan många civila lämnar PH på grund av oroligheterna så omgrupperar sig kvarvarande regimstyrkor på Eufrats sydvästbank, i ett område som spänner mellan PH:s stadskärna, Brigad 136:s högkvarter, Baathpartiets ”Vanguard Camp” och militärflygplatsen, med tyngdpunkt i kvarteret Joura. Senare försök från regimen sida att återupprätta försörjningslinjerna med denna enklav i PH – som utöver militär personal rymmer uppemot 200 000 civila invånare – har misslyckats, varför den hjälpligt försörjs luftvägen.¹⁶⁸ De frontlinjer inom PH som upprättas sommaren 2012 har med andra ord stått sig tämligen intakta till dags dato.¹⁶⁹

¹⁶³ Aron Lund, *The Battle in Eastern Syria, pt.1*, Carnegie, 2013-12-09, [länk](#)

¹⁶⁴ Radio Free Europe, *Assad troops kill dozens in raids against 'outlaws'*, 2011-09-07, [länk](#)

¹⁶⁵ Guardian, *Al-Qaida turns tide for rebels in battle for eastern Syria*, 2012-07-30, [länk](#), ISW, *Jihad in Syria*, september 2012, s. 35f, [länk](#)

¹⁶⁶ Reuters, *Syria army enters city close to Iraq border*, 2012-06-13, [länk](#), Guardian, *Inside Syria: rebels and regime trapped in cycle of destruction*, 2012-07-24, [länk](#)

¹⁶⁷ ISW, *Syria Update 13-01: Iraq-Syria Overland Supply Routes*, 2013-03-08, [länk](#)

¹⁶⁸ Al Monitor, *After Madaya, Deir ez-Zor now faces humanitarian catastrophe*, 2016-05-06, [länk](#)

¹⁶⁹ Fabrice Balanche, *The Battle for Deir al-Zour: A U.S.-Russian Bridge Against the Islamic State?*, Washington Institute, 2016-05-11, [länk](#)



Regimens enklav i PH (och förflyttningen av statsorgan till stadsdelen Joura under senare halvan av 2012); se Kheder Khaddour, *The Assad Regime's Hold on the Syrian State*, Carnegie MEC, 2015-07-07, [länk](#)

Daeshs dominans av provinsen från och med 2014

Utanför PH ändrar rebellstyrkorna tydligt sammansättning under åren; från att 2011-12 främst vara FSA-anknutna, till att därefter allt mer domineras av islamister som Nusrafronten och Ahrar al-Sham.¹⁷⁰ Daesh har sedan 2013 en krypande närvaro i provinsen genom inträngningar norrifrån längsmed floden Khabour (se 6.4), men denna expansion kan inledningsvis stävjas av övriga rebeller och gruppen trängs bort ur provinsen i februari 2014. Under försommaren 2014 skiftar emellertid läget när Daesh, i anslutning till att man utropar sitt kalifat, gör ett återtåg in i provinsen. Nusrafronten och andra rebellgrupper trängs därmed, i ett första steg, bort av Daesh från sina fästen söder om PH (såsom Shahail, Mayadin och gränsorten Abu Kamal). I juli 2014 tar Daesh även områden norr om PH (Masrab, Shemetiya, Kharita, Ayyash samt den strategiska bron över Eufrat, Siyasiya-bron). Härigenom – och sedan dess – kontrollerar således Daesh i princip hela provinsen, med undantag för den ovan beskrivna regimenklaven i PH.¹⁷¹

¹⁷⁰ Aron Lund, *The Battle in Eastern Syria, pt.2*, Carnegie, 2013-12-10, [länk](#)

¹⁷¹ Carter Center, *Syria. Countrywide Conflict Report # 4*, 2014-09-11, s. 5-10, 35f

Källförteckning

Tryckta källor

Lund, Aron, *Syrien brinner. Hur revolutionen mot Assad blev ett inbördeskrig*, Silc, 2014

Elektroniska källor

- Abdulrahim, Raja, *Syrian Government Forces Regain Key Aleppo Supply Route*, Wall Street Journal, 2015-11-05, <http://www.wsj.com/articles/syrian-government-forces-regain-key-aleppo-supply-rout-1446740694>
- Abouzahr, Hossam, *Behind the Nusra Front's Name Change*, Atlantic Council, 2016-08-02, <http://www.atlanticcouncil.org/blogs/syriasource/behind-the-nusra-front-s-name-change>
- Abouzeid, Rania, *Syria's Uprising Within an Uprising*, ECFR, 2014-01-16, http://www.ecfr.eu/article/commentary_syrias_uprising_within_an_uprising238
- ACRPS, *Does the fall of al-Raqa constitute a turning point in the Syrian Revolution?*, 2013-03-24, <http://english.dohainstitute.org/release/80f489f5-ab59-4cdd-9a6e-8a2b74b35d41>
- Agathocle de Syracuse, *Damascus Frontline Evolution Since March 2013*, 2014-12-01, <http://www.agathocledesyracuse.com/archives/163>
- Agathocle de Syracuse, *The situation in Wadi Barada*, 2015-09-23, <http://www.agathocledesyracuse.com/archives/465>
- Agathocle de Syracuse, *South Suweydaa Rebels Offensive*, 2015-03-23, <http://www.agathocledesyracuse.com/archives/311>
- Agathocle de Syracuse, *Qalamoun rebels enclaves and Madaya situation*, 2016-01-12, <http://www.agathocledesyracuse.com/archives/637>
- Agathocle de Syracuse, *Eastern Qalamoun Situation Map*, 2016-09-13, <http://www.agathocledesyracuse.com/archives/832>
- Agathocle de Syracuse, *Hasakah governorate map*, 2014-11-26, <http://www.agathocledesyracuse.com/wp-content/uploads/2014/11/Hasakah-26-Nov-2014-by-@deSyracuse.png>
- Agathocle de Syracuse, *The Situation in Qamishly City*, 2015-06-19, <http://www.agathocledesyracuse.com/archives/379>
- Agathocle de Syracuse, *The Situation in Hasakeh City*, 2016-08-20, <http://www.agathocledesyracuse.com/archives/821>
- Agathocle de Syracuse, *Syria: Quneitrah-Deraa Battle*, 2014-09-13, <http://www.agathocledesyracuse.com/archives/46>
- Agathocle de Syracuse, *East Ghouta loyalist offensive*, 2016-05-19, <http://www.agathocledesyracuse.com/archives/771>
- Agathocle de Syracuse, *Aleppo Battle*, 2014-12-14, <http://www.agathocledesyracuse.com/archives/190>
- Agathocle de Syracuse, *The Situation in North-West Syria (Latakia) on October 3, 2015*, 2015-10-03, <http://www.agathocledesyracuse.com/wp-content/uploads/2015/10/NW-Syria-3-Oct-2015.jpg>
- Agathocle de Syracuse, *Syria: Kobane IS Offensive*, 2015-01-27, <http://www.agathocledesyracuse.com/archives/52>
- Agathocle de Syracuse, *Situation in Syrian desert – 2 November 2014*, 2014-11-02, <http://www.agathocledesyracuse.com/wp-content/uploads/2014/11/Syria-desert-2-nov-2014-by-@archicivilians-@deSyracuse.png>
- Al-Assil, Ibrahim & Slim, Randa, *The Syrian Druze at a Crossroads*, Middle East Institute, 2015-07-13, <http://www.mei.edu/content/article/syrian-druze-crossroads>
- Aleppo Project, *Aleppo Conflict Timeline*, odatrad, <http://www.thealeppoproject.com/conflict-timeline/>
- Al Jablawi, Hosam, *Assad Ends 'Damascus Reconciliations' and Makes Stopping the Bombing Conditional on the Opposition's Departure*, 2016-10-19,

<http://www.atlanticcouncil.org/blogs/syriasource/assad-ends-damascus-reconciliations-and-makes-stopping-the-bombing-conditional-on-the-opposition-s-departure>

Al Jablawi, Hosam, *Re-engineering the Population: the Syrian Regime's Policy to Eliminate the Opposition*, Atlantic Council, 2016-09-12,

<http://www.atlanticcouncil.org/blogs/syriasource/re-engineering-the-population-the-syrian-regime-s-policy-to-eliminate-the-opposition>

Al Jazeera, *Syria: Fear rises as Moadamiyeh evacuation begins*, 2016-09-03,

<http://www.aljazeera.com/news/2016/09/syria-fear-rises-moadamiyeh-evacuation-begins-160902132143798.html>

Al Jazeera, *Syrian rebels claim control of strategic town*, 2012-10-10,

<http://www.aljazeera.com/news/middleeast/2012/10/2012109224646736885.html>

Al Jazeera, *Syrian army 'recaptures city of Palmyra from ISIL'*, 2016-03-27,

<http://www.aljazeera.com/news/2016/03/syrian-army-recaptures-city-palmyra-isil-160327063713862.html>

Al Monitor, *The peculiar case of Syria's al-Qadam neighborhood*, 2015-09-02,

<http://www.al-monitor.com/pulse/politics/2015/09/syria-damascus-neighborhood-war-regime-opposition.html>

Al Monitor, *Can Syrian opposition defend both Hama and Aleppo at the same time?*, 2015-11-18, <http://www.al-monitor.com/pulse/originals/2015/11/syria-opposition-advance-hama-countryside.html>

Al Monitor, *Clashes escalate on Syria's southern front*, 2014-02-26, <http://www.al-monitor.com/pulse/security/2014/02/syria-southern-front-escalation-clashes-damascus.html>

Al Monitor, *Syrian Conflict Extends to Border With Israel*, 2013-03-15, <http://www.al-monitor.com/pulse/originals/2013/03/syrian-israeli-border-collapse.html>

Al Monitor, *Syrian Army Regains Control of Key Aleppo Highway*, 2013-03-04,

<http://www.al-monitor.com/pulse/security/2013/03/syrian-army-aleppo-highway.html>

Al Monitor, *Armed groups are gathering in eastern Qalamoun*, 2014-12-12, <http://www.al-monitor.com/pulse/security/2014/12/syria-eastern-qalamooun-assembly-point-armed-groups.html>

Al Monitor, *After Madaya, Deir ez-Zor now faces humanitarian catastrophe*, 2016-05-06, <http://www.al-monitor.com/pulse/originals/2016/05/deir-ez-zor-humanitarian-catastrophe-aid-food-assistance.html#ixzz4Kyvcb0zz>

Al Monitor, *ISIS suicide attacks target Syrian Kurdish capital*, 2014-03-13, <http://www.al-monitor.com/pulse/originals/2014/03/isis-attacks-kurdish-capital.html>

Al Monitor, *Syrian Regime Still Hanging On to Key Idlib Roads*, 2013-06-28,

<http://www.al-monitor.com/pulse/ar/contents/articles/security/2013/06/syrian-regime-retains-control-of-idlib-roads.html>

Al Monitor, *Why the battle for al-Bab is pivotal in Syria*, 2016-09-15, <http://www.al-monitor.com/pulse/originals/2016/09/syria-battles-al-bab-manbij-sdf-isis-withdrawal-aleppo.html>

Al Monitor, *Syrian regime displaces Zabadani residents*, 2015-09-15, <http://www.al-monitor.com/pulse/originals/2015/09/syria-zabadani-madaya-regime-hezbollah-displacement-refugees.html>

Al Monitor, *Daraa province slowly falls into Syrian rebel hands*, 2014-11-17,

<http://www.al-monitor.com/pulse/originals/2014/11/syria-rebels-daraa-south-damascus.html>

Al Monitor, *Syrian army closes in on Douma after Adra victory*, 2014-10-06,

<http://www.al-monitor.com/pulse/originals/2014/10/syria-regime-victory-adra-douma.html>

Al Monitor, *Militants from Syria's Qudsaya prepare to leave for Idlib*, 2016-10-14,

<http://www.al-monitor.com/pulse/originals/2016/10/syria-qudsaya-regime-settlement-opposition-evacuation.html>

Al Monitor, *The coming 'battle for Qalamoun'*, 2013-11-21, <http://www.al-monitor.com/pulse/security/2013/11/syria-opposition-qalamoun-battle-war.html>

Al Monitor, *My perilous journey from Aleppo to Turkey*, 2014-04-28,

<http://www.al-monitor.com/pulse/originals/2014/04/aleppo-syria-idlib-turkey-war.html>

Al Monitor, *Jabhat al-Nusra advances on Quneitra, gains border crossing*, <http://www.al-monitor.com/pulse/security/2014/08/syria-army-armed-groups-unified-quneitra-golan.html#ixzz4N3hJdAhL>

- Al Monitor, *After Maaloula, Syrian army heads to Zabadani*, 2014-04-15, <http://www.al-monitor.com/pulse/originals/2014/04/syria-army-maaloula-qalamoun-zabadani-lebanon.html>
- Al Monitor, *The Battle at Qalamoun*, 2015-05-11, <http://www.al-monitor.com/pulse/originals/2015/05/syria-qalamoun-battle-army-hezbollah-isis-militants-qussair.html>
- Al-Monitor, *Iraqi Kurds seize control of key Syria border crossing*, 2014-07-19, <http://www.al-monitor.com/pulse/originals/2014/06/iraq-mosul-isis-pyd-pkk-kurds-barzani-kdp-peshmerga.html>
- Al Monitor, *Protesters destroy Hafez al-Assad statue in Suwayda*, 2015-09-10, <http://www.al-monitor.com/pulse/originals/2015/09/syria-sweida-protest-demonstration-druze-electricity.html>
- Al Monitor, *What's next for the Syrian regime?*, 2016-01-21, <http://www.al-monitor.com/pulse/originals/2016/01/syria-regime-control-salma-turkey-borders.html>
- Al Monitor, *Clashes between Druze, Bedouins rattle Syria's south*, 2014-08-26, <http://www.al-monitor.com/pulse/originals/2014/08/clashes-bedouin-druze-as-suwayda-syria.html>
- Al Monitor, *Erdogan fears fall of Syria's Tell Abyad*, 2015-06-14, <http://www.al-monitor.com/pulse/originals/2015/06/turkey-is-kurds-tell-abyad-protection-units-kobani-turkmen.html>
- Al Monitor, *Is Syrian regime's seizure of Sheikh Miskin a tipping point?*, 2016-02-05, <http://www.al-monitor.com/pulse/originals/2016/02/syria-regime-regain-control-sheikh-miskin.html>
- Al-Tamimi, Aymenn Jawad, *The Islamic State of Iraq and ash-Sham Expands Into Rural Northern Syria*, 2013-07-18, <http://www.joshualandis.com/blog/the-islamic-state-of-iraq-and-ash-sham-expands-into-rural-northern-syria/>
- Amnesty, *Squeezing the life out of Yarmouk. War crimes against besieged civilians*, 2014-03-10, <https://www.amnesty.org/en/documents/MDE24/008/2014/en/>
- Amnesty, *'Left to die under siege': war crimes and human rights abuses in Eastern Ghouta, Syria*, 2015-08-12, <https://www.amnesty.org/en/documents/mde24/2079/2015/en/>
- Amnesty, *'Death Everywhere'. War crimes and human rights abuses in Aleppo, Syria*, 2015-05-05, <https://www.amnesty.org/en/documents/mde24/1370/2015/en/>
- Amnesty, *All-our repression. Purging dissent in Aleppo, Syria*, 2012-07-31, http://www.amnestyusa.org/sites/default/files/syria_aleppo_report.pdf
- Amnesty, *'We had nowhere else to go'. Forced displacements and demolitions in Northern Syria*, oktober 2015, <https://www.amnesty.org/en/documents/mde24/2503/2015/en/>
- Archicivilians, *Overview of military situation in Damascus City*, 2015-03-05, <https://archicivilians.wordpress.com/2015/03/05/overview-on-military-situation-in-damascus-city-the-capital-of-syria/>
- Archicivilians, *Map: The Military Situation in Tall Abyad (Girê Spî) Area*, 2015-06-04, <https://archicivilians.wordpress.com/2015/06/04/map-the-military-situation-in-tall-abyad-gire-spi-area-northern-raqqah-province-syria-june-4-2015/>
- Archicivilians, *Khan al-Shih, West Ghouta, Syria, October 2016*, 2016-10-26, <https://archicivilians.wordpress.com/2016/10/26/map-khan-al-shih-west-ghouta-syria-october-2016/>
- Archicivilians, *South Damascus, Syria – December 17, 2016*, 2016-12-17, <https://archicivilians.files.wordpress.com/2016/12/s-dams-dec2016.jpg>
- Archicivilians, *Aleppo City. Syria – December 13, 2016*, 2016-12-13, <https://archicivilians.files.wordpress.com/2016/12/i.jpg>
- Archicivilians, *Infographic: Overview on the Military Situation in Daraa Province, May 2014 to May 2015*, <https://archicivilians.files.wordpress.com/2015/06/daraa-infographic.png>
- Archicivilians, *Map: The Military Situation in Southern Syria*, 2015-01-31, <https://archicivilians.wordpress.com/2015/01/31/map-the-military-situation-in-southern-syria-se-rifdimashq-ne-daraa-n-suwaydaa-january-31-2015/>
- Archicivilians, *Map: North of Hama, Syria*, 2016-08-30, <https://archicivilians.files.wordpress.com/2016/08/n-hama.jpg>
- Archicivilians, *Map: Wadi Barada, NW of Damascus, Syria*, 2016-12-24, <https://archicivilians.wordpress.com/2016/12/24/map-wadi-barada-nw-of-damascus-syria/>

- Archicivilians, *Overview of the Military Situation of Northern Aleppo Province*, 2014-12-26, <https://archicivilians.wordpress.com/2014/12/26/overview-on-the-military-situation-of-aleppo-province-in-northern-syria/>
- Balanche, Fabrice, *The Islamic State Threat in the Golan Heights*, Washington Institute, 2016-07-14, <http://www.washingtoninstitute.org/policy-analysis/view/the-islamic-state-threat-in-the-golan-heights>
- Balanche, Fabrice, *Status of the Syrian Rebellion: Numbers, Ideologies, and Prospects*, Washington Institute, 2016-11-22, <http://www.washingtoninstitute.org/policy-analysis/view/status-of-the-syrian-rebellion-numbers-ideologies-and-prospects>
- Balanche, Fabrice, *The Druze and Assad: Strategic Bedfellows*, Washington Institute, 2016-10-20, <http://www.washingtoninstitute.org/policy-analysis/view/the-druze-and-assad-strategic-bedfellows>
- Balanche, Fabrice, *The Battle of Aleppo Is the Center of the Syrian Chessboard*, Washington Institute, 2016-02-05, <http://www.washingtoninstitute.org/policy-analysis/view/the-battle-of-aleppo-is-the-center-of-the-syrian-chessboard>
- Balanche, Fabrice, *Raqqa Will Not Fall Until Arab Tribes Fight the Islamic State*, Washington Institute, 2016-06-03, <http://www.washingtoninstitute.org/policy-analysis/view/raqqa-will-not-fall-until-arab-tribes-fight-the-islamic-state>
- Balanche, Fabrice, *The Battle for Deir al-Zour: A U.S.-Russian Bridge Against the Islamic State?*, Washington Institute, 2016-05-11, <http://www.washingtoninstitute.org/policy-analysis/view/the-battle-for-deir-al-zour-a-u.s.-russian-bridge-against-the-islamic-state>
- Balanche, Fabrice, *Latakia Is Assad's Achilles Heel*, Washington Institute, 2015-09-23, <http://www.washingtoninstitute.org/policy-analysis/view/latakia-is-assads-achilles-heel>
- Barber, Matthew, *The Raqqa Story: Rebel Structure, Planning, and Possible War Crimes*, *Syria Comment*, 2013-04-04, <http://www.joshualandis.com/blog/the-raqqa-story-rebel-structure-planning-and-possible-war-crimes/>
- Barnard, Anne, *Syria Opposition Group Is Routed and Divided*, *New York Times*, 2012-03-14, http://www.nytimes.com/2012/03/15/world/middleeast/syria-torture-report-military-maintains-assaults.html?_r=0&pagewanted=all?src=tp
- BBC, *Syria protests: 'Six killed' in Homs after prayers*, 2011-05-13, <http://www.bbc.com/news/world-middle-east-13391828>
- BBC, *Battle for Kobane: Key events*, 2015-06-25, <http://www.bbc.com/news/world-middle-east-29688108>
- BBC, *Syria army moves to wrest Damascus suburbs from rebels*, 2012-01-30, <http://www.bbc.com/news/world-middle-east-16779203>
- BBC, *Homs: Syrian revolution's fallen 'capital'*, 2015-12-09, <http://www.bbc.com/news/world-middle-east-15625642>
- BBC, *Syria conflict: Rebels 'move on IS-held town near Iraq border'*, 2016-06-29, <http://www.bbc.com/news/world-middle-east-36660861>
- BBC, *Syria conflict: Defiance inside Damascus rebel suburb*, 2014-06-17, <http://www.bbc.com/news/world-middle-east-27882197>
- Birke, Sarah, *How al-Qaeda Changed the Syrian War*, *New York Review of Books*, 2013-12-27, <http://www.nybooks.com/daily/2013/12/27/how-al-qaeda-changed-syrian-war/>
- Bitari, Nidal, *Yarmuk Refugee Camp and the Syrian Uprising: A View from Within*, *Journal of Palestine Studies*, vol. 43, no.1, 2013, <http://www.palestine-studies.org/jps/fulltext/162936>
- Blair, David, *Syrian forces capture Idlib*, *Telegraph*, 2012-03-14, <http://www.telegraph.co.uk/news/worldnews/middleeast/syria/9144404/Syrian-forces-capture-Idlib.html>
- Caerus, *Mapping the conflict in Aleppo, Syria*, februari 2014, http://caerusassociates.com/wp-content/uploads/2014/02/Caerus_AleppoMappingProject_FinalReport_02-18-14.pdf
- Carter Center, *Regional Conflict Report #1: Aleppo*, 2013-04-25, https://www.cartercenter.org/resources/pdfs/peace/conflict_resolution/syria-conflict/nationwidereport-aug-20-2013.pdf
- Carter Center, *Syria Countrywide Conflict Report #2*, 2013-11-20, https://www.cartercenter.org/resources/pdfs/peace/conflict_resolution/syria-conflict/nationwideupdate_nov-20-2013.pdf

- Carter Center, *Countrywide Conflict Report # 4*, 2014-11-11, https://www.cartercenter.org/resources/pdfs/peace/conflict_resolution/syria-conflict/nationwideupdate-sept-18-2014.pdf
- Carter Center, *Countrywide Conflict Report # 5*, 2015-02-27, https://www.cartercenter.org/resources/pdfs/peace/conflict_resolution/syria-conflict/nationwideupdate-feb-28-2015.pdf
- Carter Center, *The Islamic State in Southern Syria*, 2015-05-15, https://www.cartercenter.org/resources/pdfs/peace/conflict_resolution/syria-conflict/islamic-state-in-southern-syria-may2015.pdf
- Carter Center, *Southern Syria Conflict Update*, 2015-07-10, https://www.cartercenter.org/resources/pdfs/peace/conflict_resolution/syria-conflict/southern-syria-conflict-update-july2015.pdf
- Carter Center, *Syrian Armed Opposition Coastal Offensive*, 2014-04-01, https://www.cartercenter.org/resources/pdfs/peace/conflict_resolution/syria-conflict/2014coastaloffensive-april1.pdf
- Carter Center, *Regional Conflict Report: Ras al-Ain*, 2013-02-18, https://www.cartercenter.org/resources/pdfs/peace/conflict_resolution/syria-conflict/ras-al-ainreport.pdf
- Carter Center, *Weekly Conflict Summary, August 25-31, 2016*, 2016-08-31, https://www.cartercenter.org/resources/pdfs/peace/conflict_resolution/syria-conflict/weeklyconflictupdate-aug-25-31-2016.pdf
- Carter Center, *Weekly Conflict Summary October 13-19, 2016*, 2016-10-19, https://www.cartercenter.org/resources/pdfs/peace/conflict_resolution/syria-conflict/weeklyconflictsummary-oct-13-19-2016.pdf, Carter Center, *Weekly Conflict Summary, December 1-7, 2016*, 2016-12-07, https://www.cartercenter.org/resources/pdfs/peace/conflict_resolution/syria-conflict/weeklyconflictsummary-dec-1-7-2016.pdf
- Christian Science Monitor, *Syrian troops retake Midan neighborhood from rebels*, 2012-07-20, <http://www.csmonitor.com/World/Latest-News-Wires/2012/0720/Syrian-troops-retake-Midan-neighborhood-from-rebels>
- Christian Science Monitor, *Ferocious battle for strategic suburb could hold the keys to Damascus*, 2013-01-30, <http://www.csmonitor.com/World/Middle-East/2013/0130/Ferocious-battle-for-strategic-suburb-could-hold-the-keys-to-Damascus-video>
- Daily Star, *Rebels take strategic mountain area in Latakia*, 2012-09-19, <http://www.dailystar.com.lb/News/Middle-East/2012/Sep-19/188477-rebels-take-strategic-mountain-area-in-latakia.ashx>
- Daily Telegraph, *Syrian rebels seize territory north of Golan Heights*, 2012-11-13, <http://www.telegraph.co.uk/news/worldnews/middleeast/syria/9675994/Syrian-rebels-seize-territory-north-of-Golan-Heights.html>
- Dehghanpisheh, Babak, *Syria's Druze minority is shifting its support to the opposition*, Washington Post, 2013-02-08, https://www.washingtonpost.com/world/middle-east/syrias-druze-minority-is-shifting-its-support-to-the-opposition/2013/02/07/9e3f52c6-6d5d-11e2-ada0-5ca5fa7e79_story.html
- Der Spiegel, *The Manbij Experiment. Rebels Make a Go of Governing in Liberated City*, 2012-10-02, <http://www.spiegel.de/international/world/rebels-make-a-go-of-governing-in-liberated-city-in-syria-a-859007.html>
- Drott, Carl, *Arab Tribes Split Between Kurds And Jihadists*, Carnegie, 2014-05-15, <http://carnegie-mec.org/diwan/55607>
- EDMAPS, *Battle for Northern Syria (Afrin-Northern Aleppo-Manbij). The Territorial Control as of December 21, 2016*, http://www.edmaps.com/Battle_for_Northern_Syria_December_21_2016.png
- EDMAPS, *Battle for Khanasser: The Territorial Control as of April 16, 2016*, 2016-04-16, http://www.edmaps.com/html/khanasser_april_16.html
- EDMAPS, *Battle for Al-Thawrah (Al-Tabqah): The Territorial Control as of June 22, 2016*, 2016-06-22, http://www.edmaps.com/html/al_thawrah_june_22.html
- EDMAPS, *Battle for Palmyra: The Territorial Control as of December 18, 2016*, 2016-12-18, http://www.edmaps.com/Syria_Battle_for_Palmyra_December_18_2016.png
- Fisk, Robert, *A view of the Syrian war from the Golan Heights*, Independent, 2016-11-04,

<http://www.independent.co.uk/voices/syrian-war-israel-al-nusra-golan-heights-allies-a7398246.html>

Fisk, Robert, *Syria civil war: The untold story of the siege of two small Shia villages - and how the world turned a blind eye*, Independent, 2016-02-22,

<http://www.independent.co.uk/news/world/middle-east/nubl-zahra-a6889921.html>

Guardian, *Mass Syrian protest against Assad regime adds to death toll*, 2011-07-22,

<https://www.theguardian.com/world/2011/jul/22/mass-syrian-protest-assad-deaths>

Guardian, *Syrian rebels take Taftanaz air base*, 2013-01-11,

<https://www.theguardian.com/world/middle-east-live/2013/jan/11/syria-winter-refugees-jordan-live#block-50eff97095cba94d0566da7f>

Guardian, *Al-Qaida turns tide for rebels in battle for eastern Syria*, 2012-07-30,

<https://www.theguardian.com/world/2012/jul/30/al-qaida-rebels-battle-syria>

Guardian, *Inside Syria: rebels and regime trapped in cycle of destruction*, 2012-07-24,

<https://www.theguardian.com/world/2012/jul/24/inside-syria-rebels-regime-destruction>

Haaretz, *Assad's Army Captures Syria Rebel Stronghold of Idlib, Activists Say*, 2012-03-13,

<http://www.haaretz.com/middle-east-news/assad-s-army-captures-syria-rebel-stronghold-of-idlib-activists-say-1.418227>

Heller, Sam, *Syria's Rebels Lose a Symbolic Stronghold*, Century Foundation, 2016-09-01,

<https://tcf.org/content/commentary/syrias-rebels-lose-symbolic-stronghold/>

Huffington Post, *Zabadani, Former Syria Resort, Now Rebel Stronghold*, 2012-01-12,

http://www.huffingtonpost.com/2012/01/16/zabadani-syria-resort_n_1208743.html

HRW, *"By All Means Necessary!" Individual and Command Responsibility for Crimes against Humanity in Syria*, december 2011,

https://www.hrw.org/sites/default/files/reports/syria1211webwcover_0.pdf

HRW, *Razed to the Ground. Syria's Unlawful Neighborhood Demolitions in 2012-2013*,

januari 2014, <https://www.hrw.org/sites/default/files/reports/syria0114webwcover.pdf>

HRW, *Syria: Attacks on Religious Sites Raise Tensions*, 2013-01-23,

<https://www.hrw.org/news/2013/01/23/syria-attacks-religious-sites-raise-tensions>

HRW, *"They Burned My Heart"; War Crimes in Northern Idlib during Peace Plan Negotiations*", maj 2012,

<https://www.hrw.org/sites/default/files/reports/syria0512WebVersionReduced.pdf>

HRW, *Jordan: Syrians Blocked, Stranded in Desert*, 2015-06-03,

<https://www.hrw.org/news/2015/06/03/jordan-syrians-blocked-stranded-desert>

HRW, *"We've Never Seen Such Horror"*, *Crimes against Humanity by Syrian Security Forces*, juni 2011,

<https://www.hrw.org/sites/default/files/reports/syria0611webwcover.pdf>

HRW, *Syria: Shootings, Arrests Follow Hama Protest*, 2011-07-06,

<https://www.hrw.org/news/2011/07/06/syria-shootings-arrests-follow-hama-protest>

HRW, *"No One's Left". Summary Executions by Syrian Forces in al-Bayda and Baniyas*,

september 2013, https://www.hrw.org/sites/default/files/reports/syria0913webwcover_0.pdf

ICG, *Tentative Jihad: Syria's Fundamentalist Opposition*, 2012-10-12,

<https://www.crisisgroup.org/middle-east-north-africa/eastern-mediterranean/syria/tentative-jihad-syria-s-fundamentalist-opposition>

ICG, *Arsal in the Crosshairs: The Predicament of a Small Lebanese Border Town*, 2016-

02-23, <https://www.crisisgroup.org/middle-east-north-africa/eastern-mediterranean/lebanon/arsal-crosshairs-predicament-small-lebanese-border-town>

ICG, *Rigged Cars and Barrel Bombs: Aleppo and the State of the Syrian War*, 2014-09-09,

<https://www.crisisgroup.org/middle-east-north-africa/eastern-mediterranean/syria/rigged-cars-and-barrel-bombs-aleppo-and-state-syrian-war>

ICG, *New Approach in Southern Syria*, 2015-09-02,

<https://d2071andvip0wj.cloudfront.net/163-new-approach-in-southern-syria.pdf>

ICG, *Flight of Icarus? The PYD's Precarious Rise in Syria*, 2014-05-08,

<https://www.crisisgroup.org/middle-east-north-africa/eastern-mediterranean/syria/flight-icarus-pyd-s-precarious-rise-syria>

ICG, *Steps Toward Stabilising Syria's Northern Border*, 2016-04-08,

<https://www.crisisgroup.org/middle-east-north-africa/eastern-mediterranean/syria/steps-toward-stabilising-syria-s-northern-border>

ICG, *Syria's Kurds: A Struggle Within a Struggle*, 2013-01-22,

<https://www.crisisgroup.org/middle-east-north-africa/eastern-mediterranean/syria/syria-s-kurds-struggle-within-struggle#>

- ISW, 'An Army in All Corners'. *Assad's Campaign Strategy in Syria*, april 2015, <http://understandingwar.org/sites/default/files/An%20Army%20in%20All%20Corners%20by%20Chris%20Kozak%201.pdf>
- ISW, *Turkish-Backed Opposition Forces Seize Dabiq from ISIS*, 2016-10-16, http://iswresearch.blogspot.se/2016/10/turkish-backed-opposition-forces-seize_16.html
- ISW, *Pro-Regime Forces Relieve Besieged Airbase in Symbolic Victory*, 2015-11-10, <http://iswresearch.blogspot.se/2015/11/pro-regime-forces-relieve-besieged.html>
- ISW, *Syria's Armed Opposition*, mars 2012, http://www.understandingwar.org/sites/default/files/Syrias_Armed_Opposition.pdf
- ISW, *The Fall of Al-Qusayr*, 2013-06-06, <http://understandingwar.org/sites/default/files/SyriaQusayrUpdate.pdf>
- ISW, *The Serekeniye Martyr's Offensive: Kurds Consolidate Control in Hasaka*, 2013-11-21, <http://iswresearch.blogspot.se/2013/11/the-serekeniye-martyr-offensive-kurds.html>
- ISW, *Turkish Incursion in Northern Syria Signals Turning Point in Anti-ISIS Fight*, 2016-08-30, <http://iswresearch.blogspot.se/2016/08/military-situation-in-northern-syria.html>
- ISW, *Regime Regains Ground on the Coast*, 2013-08-22, <http://www.understandingwar.org/backgrounder/regime-regains-ground-coast>
- ISW, *The Competing Campaigns Against ISIS in Northern Syria*, 2016-06-10, <http://iswresearch.blogspot.se/2016/06/by-christopher-kozak-key-takeaway-isis.html>
- ISW, *The Struggle for Syria in 2011*, december 2011, http://www.understandingwar.org/sites/default/files/Struggle_For_Syria.pdf
- ISW, *Backgrounder: Rebel Groups in Northern Aleppo Province*, 2012-08-29, http://www.understandingwar.org/sites/default/files/Backgrounder_RebelGroupsNorthernAleppo.pdf
- ISW, *Syria Update 13-01: Iraq-Syria Overland Supply Routes*, 2013-03-08, <http://www.understandingwar.org/backgrounder/syria-update-13-01-iraq-syria-overland-supply-routes>
- ISW, *ISIS Recaptures Palmyra in Major Blow to Pro-Regime Forces*, 2016-12-13, <http://campaign.r20.constantcontact.com/render?m=1114968673436&ca=8aeebc1b-c3f8-4cd3-ba80-122f50b9eafb>
- ISW, *The YPG Campaign for Tel Abyad and Northern ar-Raqqa Province*, 2015-06-17, <http://iswresearch.blogspot.se/2015/06/the-ypg-campaign-for-tel-abyad-and.html>
- ISW, *The fall of Yabroud and the campaign for the Lebanese border*, 2014-03-26, http://www.understandingwar.org/sites/default/files/ISWBackgrounder_Yabroud_and_Lebanese_border.pdf
- ISW, *The Jabhat al-Nusra and Rebel Campaign for Idlib Province*, 2015-05-29, <http://iswresearch.blogspot.se/2015/05/the-jabhat-al-nusra-and-rebel-campaign.html>
- ISW, *The Free Syrian Army*, mars 2013, <http://www.understandingwar.org/sites/default/files/The-Free-Syrian-Army-24MAR.pdf>
- ISW, *YPG and Rebel Forces Challenge ISIS in Northern Syria*, 2014-09-19, <http://iswresearch.blogspot.se/search?q=YPG+and+Rebel+Forces+Challenge+ISIS+in+Northern+Syria>
- ISW, *Aleppo Warning Update*, 2016-04-07, <http://iswresearch.blogspot.se/2016/04/aleppo-province-update-april-7-2016.html>
- ISW, *Jihad in Syria*, september 2012, <http://www.understandingwar.org/sites/default/files/Jihad-In-Syria-17SEPT.pdf>
- ISW, *The Campaign for Homs and Aleppo*, januari 2014, <http://www.understandingwar.org/sites/default/files/Nassief-BattleforHomsAleppo-web.pdf>
- ISW, *Significant Offensives in Syria: June 6 - July 9, 2015*, 2015-07-09, <http://iswresearch.blogspot.se/2015/07/significant-offensives-in-syria-june-6.html>
- ISW, *Backgrounder: Syrian Kurds and the Democratic Union Party (PYD)*, 2012-12-06, http://www.understandingwar.org/sites/default/files/Backgrounder_SyrianKurds.pdf
- ISW, *Regime Gains in Damascus May-October 2016*, 2016-11-04, <http://understandingwar.org/backgrounder/warning-update-russia-prepares-escalate-military-intervention-syria>
- ISW, *Hizbollah and the fight for control in Qalamoun*, 2013-11-26, http://www.understandingwar.org/sites/default/files/Backgrounder_HezbollahQalamoun_1.pdf

- ISW, *The opposition takeover in al-Raqqa*, 2013-03-15, <http://www.understandingwar.org/backgrounders/opposition-takeover-al-raqqa>
- ISW, *Jabhat al-Nusra Deepens its Foothold in Northwestern Syria*, 2014-11-10, http://post.understandingwar.org/sites/default/files/ISWBackgrounder_Jenny_JN.pdf
- ISW, *Backgrounder: Syria's Southern Battlefront*, 2013-10-11, http://www.understandingwar.org/sites/default/files/Backgrounder_SyriasSouthernBattlefront.pdf
- ISW, *Syria Update: The Southern Battlefronts*, 2013-04-05, <http://www.understandingwar.org/backgrounders/syria-update-southern-battlefronts>
- ISW, *Rebels Launch New Offensive in Southern Syria*, 2015-07-02, <http://iswresearch.blogspot.se/2015/07/rebels-launch-new-offensive-in-southern.html>
- ISW, *ISIS Governance in Syria*, juli 2014, http://www.understandingwar.org/sites/default/files/ISIS_Governance.pdf
- ISW, *The Regime's Offensive Campaign: Damascus and Environs*, 2015-06-24, <http://iswresearch.blogspot.se/2015/06/the-regime-offensive-campaign-damascus.html>
- ISW, *Assad Strikes Damascus*, januari 2014, http://www.understandingwar.org/sites/default/files/ISWAssadStrikesDamascus_26JAN.pdf
- ISW, *The Islamic State Eyes Expansion in Damascus*, 2015-01-20, <http://iswresearch.blogspot.se/2015/01/the-islamic-state-eyes-expansion-in.html>
- ISW, *The Opposition Advances in Damascus*, 2013-08-09, <http://www.understandingwar.org/backgrounders/opposition-advances-damascus>
- ISW, *Syria Situation Report: November 19 - December 2, 2016*, 2016-12-02, <http://iswresearch.blogspot.se/2016/12/syria-situation-report-november-19.html>
- ISW, *Syria Situation Report: December 8 - 15, 2016*, 2016-12-15, https://4.bp.blogspot.com/-DAST6M5Brfc/WFL9WEqpo7I/AAAAAAAAAIQ/bfZN3FZdB-sQgMF7knY1Y8A36QdZ0_PiACLcB/s1600/December%2B15%2BEDITS%2BCOT-01.png
- Jamestown Foundation, *The Battle for al-Quneitra, the "Gateway to Damascus"*, 2014-03-06, <https://jamestown.org/program/the-battle-for-al-quneitra-the-gateway-to-damascus/>
- Khaddour, Kheder, *The Assad Regime's Hold on the Syrian State*, Carnegie MEC, 2015-07-07, <http://carnegieendowment.org/2015/07/08/assad-regime-s-hold-on-syrian-state-pub-60608>
- Khatib, Lina, *Pragmatic Politics in Yarmouk*, Carnegie, 2015-04-15, <http://carnegie-mec.org/2015/04/15/pragmatic-politics-in-yarmouk-pub-59831>
- LA Times, *'A massacre is inevitable': Punishing siege drags on for two Shiite villages in Syria*, 2016-09-23, <http://www.latimes.com/world/middleeast/la-fg-syria-fuah-siege-20160922-snap-story.html>
- Lifos, *Temarapport: Förhållanden i syriska områden under PYD-kontroll*, 2015-05-20, <http://lifos.migrationsverket.se/dokument?documentAttachmentId=41999>
- Lifos, *Syrien - Medborgarskap och officiella dokument*, 2016-07-04, <http://lifos.migrationsverket.se/dokument?documentAttachmentId=43583>
- Lund, Aron, *Who Are the Pro-Assad Militias?*, Carnegie, 2015-03-02, <http://carnegie-mec.org/diwan/59215>
- Lund, Aron, *Syria Salafi's Insurgents: The Rise of the Syrian Islamic Front*, Utrikespolitiska Institutet, mars 2013, s. 35, <http://www.ui.se/eng/upl/files/86861.pdf>
- Lund, Aron, *Showdown in East Ghouta*, Carnegie, 2016-05-04, <http://carnegie-mec.org/diwan/63512>
- Lund, Aron, *What Would the Fall of Homs Mean?*, 2014-04-24, Carnegie MEC, <http://carnegie-mec.org/diwan/55424?lang=en>
- Lund, Aron, *Origins of the Syrian Democratic Forces: A Primer*, Syria Deeply, 2016-01-22, <https://www.newsdeeply.com/syria/articles/2016/01/22/origins-of-the-syrian-democratic-forces-a-primer>
- Lund, Aron, *Bombers Over Hasakah: Assad Clashes With the Kurds*, Carnegie, 2016-08-22, <http://carnegie-mec.org/diwan/64375?lang=en>
- Lund, Aron, *What's Behind the Kurdish-Arab Clashes in East Syria?*, Carnegie, 2015-01-23, <http://carnegie-mec.org/diwan/58814?lang=en>
- Lund, Aron, *Who Is Laying Siege to Whom in Aleppo?*, Carnegie, 2016-08-08,

- <http://carnegie-mec.org/diwan/64274>
Lund, Aron, *After Murky Diplomacy, Turkey Intervenes in Syria*, Carnegie, 2016-08-24, <http://carnegie-mec.org/diwan/64398>
- Lund, Aron, *Into the Tunnels. The Rise and Fall of Syria's Rebel Enclave in the Eastern Ghouta*, The Century Foundation, 2016-12-21, <https://tcf.org/content/report/into-the-tunnels/>
- Lund, Aron, *The Battle for Daraa*, Carnegie, 2015-06-25, <http://carnegieeuropa.eu/2015/06/25/battle-for-deraa/ib2d>
- Lund, Aron, *The Battle in Eastern Syria, pt.1*, Carnegie, 2013-12-09, <http://carnegie-mec.org/diwan/53858?lang=en>
- Lund, Aron, *The Battle in Eastern Syria, pt.2*, Carnegie, 2013-12-10, <http://carnegie-mec.org/diwan/53875?lang=en>
- Lund, Aron, *Syria's Kurds at the Center of America's Anti-Jihadi Strategy*, Carnegie, 2015-12-02, <http://carnegie-mec.org/diwan/62158?lang=en>
- Lund, Aron, *Syria's Salafi Insurgents the Rise of the Syrian Islamic Front*, Utrikespolitiska Institutet, mars 2013, <http://www.ui.se/eng/upl/files/86861.pdf>
- Lund, Aron, *Showdown at Bab al-Hawa*, Carnegie MEC, 2013-12-12, <http://carnegie-mec.org/diwan/53896>
- Lund, Aron, *Does the "Southern Front" Exist?*, Carnegie, 2014-03-21, <http://carnegie-mec.org/diwan/55054>
- Lund, Aron, *Assad's Broken Base: The Case of Idlib*, The Century Foundation, 2016-07-14, <https://tcf.org/content/report/assads-broken-base-case-idlib/>
- Middle East Eye, *Kurds celebrate capture of key IS stronghold in Syria*, 2016-02-19, <http://www.middleeasteye.net/news/kurds-celebrate-capture-key-stronghold-1606421989>
- NOW, *Syria rebels launch Quneitra campaign*, 2015-06-16, <https://now.mmedia.me/lb/en/NewsReports/565443-syria-rebels-launch-quneitra-campaign>
- OCHA, *Syrian Arab Republic: Hama City Reference Map*, 2016-09-29, https://www.humanitarianresponse.info/ru/system/files/documents/files/hama_city_reference_satellite_map_a2_low_res_20160929_lr.pdf
- OCHA, *Turkey-Syria: Border Crossing Status*, <http://reliefweb.int/updates?search=Turkey%20syria%20border%20crossings%20status&country=226&source=1503#content>
- OCHA, *Turkey-Syria: Border Crossing Status*, 2015-09-11, http://reliefweb.int/sites/reliefweb.int/files/resources/turkey_syria_border_crossing_status_20150911_0.pdf
- OCHA, *Reference Map: Tartous City*, 2016-09-22, http://reliefweb.int/sites/reliefweb.int/files/resources/tartous_city_reference_satellite_map_20160922.pdf
- OCHA, *Flash Update: Aleppo*, 2016-11-03, http://reliefweb.int/sites/reliefweb.int/files/resources/aleppo_flash_update_03_november.pdf
- OCHA, *Syrian Arab Republic: Aleppo - Situation Report No. 1-12*, 2016-12-01 – 2017-01-04, <http://reliefweb.int/updates?country=226&source=1503&search=Aleppo+-+situation+report#content>
- Peçanha, Sergio, *Tracking the Violence in Damascus*, New York Times, 2012-12-09, http://www.nytimes.com/interactive/2012/12/09/world/middleeast/1210-Tracking-the-Violence-in-Damascus.html?_r=0
- Pope, Hugh, *Refugee-hit Turkey's new Syrian Kurdish Dilemmas*, 2014-07-23, <http://blog.crisisgroup.org/europe-central-asia/2014/06/23/refugee-hit-turkeys-new-syrian-kurdish-dilemmas/>
- Raba'a, Mohammad, *Wadi Barada: Snapshot of a Civil War*, MERIP, 2015-05-13, http://www.merip.org/mero/mero051315?ip_login_no_cache=d5ec6f2a4fa73d084d6a4e1768c087c5
- Radio Free Europe, *Assad troops kill dozens in raids against 'outlaws'*, 2011-09-07, <http://www.refworld.org/docid/4e4a2937c.html>
- Reuters, *Syria's warring parties share ire over jovial photos of local truce*, 2014-02-18, <http://www.reuters.com/article/us-syria-crisis-truce-photos-idUSBREA1H1AJ20140218>
- Reuters, *Syria army enters city close to Iraq border*, 2012-06-13, <http://uk.reuters.com/article/us-syria-crisis-east-idUKBRE85C0V220120613>

- Reuters, *Syrian troops attack Deraa, fire at rebels: residents*, 2012-02-16, <http://www.reuters.com/article/us-syria-deraa-idUSTRE81FODY20120216>
- Reuters, *Syrian rebels take towns near ceasefire line with Israel*, 2013-03-21, <http://www.reuters.com/article/us-syria-crisis-golan-idUSBRE92K0BI20130321>
- Reuters, *Tank, navy attack on Syria's Latakia kills 26: witnesses*, 2011-09-14, <http://ca.reuters.com/article/topNews/idCATRE77D0LP20110814?pageNumber=2&virtualBrandChannel=0&sp=true>
- Reuters, *Syrian insurgents attack government-held town near Israel*, 2014-11-20, <http://uk.reuters.com/article/uk-mideast-crisis-south-idUKKCN0J422U20141120>
- Reuters, *Islamic State attacks Syrian village, kills 37: monitor*, 2015-03-31, <http://www.reuters.com/article/us-mideast-crisis-syria-idUSKBN0MR13O20150331>
- SAMS, *Madaya: Portrait of a Syrian Town Under Siege*, juli 2016, http://www.ecoi.net/file_upload/1226_1473073598_madaya-portrait-of-a-syrian-town-under-siege.pdf
- Sayigh, Yezid, *Is the Islamic State Establishing Itself in Qalamoun?*, 2014-12-22, <http://carnegie-mec.org/diwan/57585>
- Shadid, Anthony, *With Police Absent, Protests Surge in Syrian City*, New York Times, 2011-07-01, <http://www.nytimes.com/2011/07/02/world/middleeast/02syria.html>
- SHRC, *Al-Waer neighbourhood: ongoing expulsion and escalating violence*, 2016-08-14, <http://www.shrc.org/en/wp-content/uploads/2016/08/Al-Waer-August-report-English.pdf>
- Siege Watch, *Third Quarterly Report on Besieged Areas in Syria*, juli 2016, <http://siegewatch.org/wp-content/uploads/2015/10/PAX-TSI-SiegeWatch3-report.pdf>
- SNAP, *Potential cross-border assistance from Turkey to Syria*, april 2014, https://www.acaps.org/sites/acaps/files/products/files/14_potential_cross_border_assistance_from_turkey_to_syria_april_2014.pdf
- SNAP, *Aleppo Governorate Profile, March 2013*, 2013-03-01, http://mapaction.org/deployments/mapdetail/index.php?option=com_mapcat&id=2907&view=download&fmt=pdf
- Syria Deeply, *In Barzeh, Two Versions of a Truce*, 2014-03-10, <https://www.newsdeeply.com/syria/articles/2014/03/10/in-barzeh-two-versions-of-a-truce>
- Syria Deeply, *Eye On: Fighting in Deraa*, 2014-01-21, <https://www.newsdeeply.com/syria/articles/2014/01/21/eye-on-fighting-in-deraa>
- Syria Deeply, *Rebel Advance in Daraa Raises Jihadist Profile in Southern Syria*, 2013-10-23, <https://www.newsdeeply.com/syria/community/2013/10/23/rebel-advance-in-daraa-raises-jihadist-profile-in-southern-syria>
- Syria Deeply, *Unrest Grows Among Druze in Syria's Sweida*, 2016-09-01, <https://www.newsdeeply.com/syria/articles/2016/09/01/unrest-grows-among-druze-in-syrias-sweida>
- Syria Deeply, *Forces Battle Over Strategic Coastal Town of Salma*, 2016-07-28, <https://www.newsdeeply.com/syria/articles/2016/07/28/forces-battle-over-strategic-coastal-town-of-salma>
- Syria Deeply, *Long Read: Why Khan Eshieh Palestinian Camp Could Be the Next Yarmouk*, 2016-11-09, <https://www.newsdeeply.com/syria/articles/2016/11/09/long-read-why-khan-eshieh-palestinian-camp-could-be-the-next-yarmouk>
- Syria Deeply, *Ain Issa: A Community Besieged*, 2015-07-13, <https://www.newsdeeply.com/syria/articles/2015/07/13/ain-issa-a-community-besieged>
- Syria Direct, *Prelude to a Massacre: The Downfall of A-Raqqa*, 2014-12-02, <http://syriadirect.org/news/prelude-to-a-massacre-the-downfall-of-a-raqqa/>
- Syrian Observer, *Regime Repels ISIS Attack on Suweida's Khalkhala Airport*, 2015-04-13, http://www.syrianobserver.com/EN/News/28998/Regime_Repels_ISIS_Attack_Suweida_Khalkhala_Airport
- Syrian Observer, *Regime Paves Way for ISIS Capture of Suweida*, 2015-06-03, http://www.syrianobserver.com/EN/News/29276/Regime_Paves_Way_ISIS_Capture_Suweida
- Syrian Observer, *Tartous: How Did the Uprising of Dark Alleys End?*, 2013-12-26, <http://syrianobserver.com/EN/Features/26390/Tartous+How+Did+the+Uprising+of+Dark+Alleys+End>

Time, *In Syria, the Rebels Have Begun to Fight Among Themselves*, 2013-03-26,
<http://world.time.com/2013/03/26/in-syria-the-rebels-have-begun-to-fight-among-themselves/>

UNHCR, *From Iraq Into Syria*, 2014-08-18,

<http://reliefweb.int/sites/reliefweb.int/files/resources/Iraqi%20Influx.pdf>

UNHRC, *Report of the independent international commission of inquiry on the Syrian Arab Republic*, A/HRC/19/69, 2012-02-22,

http://www.ecoi.net/file_upload/1930_1334173060_a-hrc-19-69-en.pdf

van Ostaeyen, Pieter, *Rojava – Kurdish forces expell Islamist rebels*, 2013-12-02,

<https://pietervanostaeyen.com/2013/12/02/guest-post-rojava-kurdish-forces-expell-islamist-rebels/>

van Wilgenburg, Wladimir, *From the Front Lines of Assad's Strike on the Kurds*,

<http://www.thedailybeast.com/articles/2016/04/22/from-the-frontlines-of-assad-s-strike-on-the-kurds.html>

Lifos publikationer

Landrapport syftar primärt till att utgöra ett underlag till Migrationsverkets rättsliga styrning. Den kan också ge stöd vid handläggning i migrationsärenden.

Temarapport syftar till att ge landinformation i ett eller flera sammanlänkade teman, alternativt ett tema som berör flera länder.

Lägesanalys syftar till att ge en kortfattad lägesbild av en situation i ett land, inklusive en analys kring möjlig utveckling.

Scenarioanalys syftar primärt till att utgöra ett stöd vid prognosarbete, strategiskt beslutsfattande etc. genom att beskriva ett antal möjliga scenarier samt sannolikheten och konsekvensen av dessa.

Fråga-Svar är sammanställningar av information som svar på frågor från Migrationsverkets anställda.



Om Lifos

Lifos är ett center för landinformation och omvärldsanalys. Vi samlar in, analyserar och upprätthåller expertkunskap om länder och regioner från vilka människor söker sig till Sverige.

Lifos mission: Lifos är ett expertorgan, vilket agerar opartiskt och proaktivt för att bidra till rättssäkra och effektiva migrationsprocesser genom tillförlitlig, relevant och lättillgänglig landinformation och omvärldsanalys.

Migrationsverket • 601 70 Norrköping

gb-lifos@migrationsverket.se

<http://lifos.migrationsverket.se> • www.migrationsverket.se